
RAPPORT D'ACTIVITES

2019

ALOEN

AGENCE LOCALE DE L'ENERGIE ET DU CLIMAT DE BRETAGNE SUD



*« Ne doutez jamais du fait qu'un petit nombre de gens réfléchis et engagés peuvent changer le monde.
En vérité, c'est la seule chose que l'on n'ait jamais fait... »*
Margaret Mead

SOMMAIRE

EDITO

VIE D'ALOEN | P.4

CONSEIL D'ADMINISTRATION | P.6

HABITAT | P.8

FAIRE, SPPEH, EIH, MDL : Quésaco ?
L'Espace Info Habitat
La Maison du Logement
Outiller les acteurs de l'immobilier
Morbihan Solidarité Energie

CHANGEMENTS D'USAGES | P.14

Mobilisation citoyenne aujourd'hui et demain
Bailleurs sociaux

ACTEURS SOCIO-ECONOMIQUES | P.18

Fonds Chaleur - Transition énergétique et développement local

SMART GRIDS | P.20

SMILE - Experts territoires, usagers et citoyens
Empower & SEN, deux projets main dans la main

PROJETS EUROPÉENS | P.22

SunPeople - Service énergétique ? Le confort optimisé !
POTEnT - Un accélérateur pour la transition du territoire

COMMUNICATION | P.26

BILANS COMPTABLE & FINANCIER | P.27

RESEAUX | P.28

ÉQUIPE | P.30

GLOSSAIRE | P.31



Mesdames Messieurs, chers amis

Permettez-moi tout d'abord de vous accueillir pour cette Assemblée Générale 2020, qui comme vous le savez, revêt pour moi un caractère tout particulier. Tout d'abord, des remerciements pour toutes celles et ceux présents, et un salut amical à celles et ceux qui n'ont pu l'être.

Après 15 années de fonctionnement, l'association ALOEN est solide, un navire de 22 salariés voguant encore cette année avec toujours autant de sérénité que les années précédentes. Le contexte, depuis sa création a beaucoup évolué, les missions, les territoires, la professionnalisation de la structure et des salariés et un budget ayant dépassé les 900 000€ en 2019. Soyons tous fiers, membres du conseil d'administration, salariés, soutiens institutionnels ou associatifs, habitants de nos territoires, du travail accompli par l'association, des travaux qui vous seront présentés comme chaque année par l'équipe.

J'évoquais lors de l'Assemblée Générale 2019 les enjeux de la crise à venir, liés aux modifications du climat, ce que je fais chaque année je crois. Le contexte d'une possible transition n'a que peu changé et la crise que nous traversons n'est pas gage de transformation. Je vous dépeins un panorama inquiétant de la situation globale, et il faut bien reconnaître que les constats faits par les scientifiques sur les impacts du réchauffement climatique ne sont pas rassurants, rapport après rapport. En dehors de nos engagements associatifs et politiques, des bonnes volontés, des choix qui in fine peuvent modifier ou non les résultats, c'est bien par le collectif que se dessine notre avenir. En attendant, peut-être, et sous réserve, la mise en œuvre effective des propositions de la convention citoyenne pour le climat. Rénovation des logements et des bâtiments, changement dans nos habitudes de mobilité, d'alimentation et d'achats plus largement, l'implication citoyenne reste au cœur de nos engagements. Mais il faut pour cela garantir le nerf de ces combats. C'est mon inquiétude aujourd'hui. Poursuivre nos missions nécessite des implications financières pérennes, régulières et clairement affichées des partenaires.

L'Espace Info Energie, mission de base d'ALOEN, celle qui accueille, informe et apporte un conseil personnalisé aux particuliers et la plateforme locale de rénovation de l'habitat à laquelle nous participons sont les deux pierres du service public de la performance énergétique de l'habitat, le SPPEH pour les intimes, garant de la mise en œuvre d'une vraie politique de l'amélioration de l'habitat sous toutes ses formes. Je ne doute pas un instant de l'engagement des collectivités partenaires, du respect et de la continuité de nos conventions techniques et financières, je le serais moins de l'Etat qui se désengage financièrement des missions pour lesquelles il fait voter régulièrement de nouveaux textes mais pour lesquelles il reporte sur d'autres les moyens financiers. Un dispositif de paiement du service à l'acte qui inquiète plus un Président de structure similaire. Ainsi, le service d'accompagnement pour la rénovation énergétique est acquitté dorénavant par le biais du mécanisme des Certificats d'Economies d'Energie, instrument financier aléatoire, non garanti à terme.

L'espoir, c'est la mobilisation, l'engagement de l'équipe ALOEN qui reste intact. Localement, à travers les coopérations avec nos collectivités, les habitants et les associations du territoire. Notre communauté autour des projets a du sens, réunissant tous les acteurs œuvrant au quotidien, relayant et appuyant les initiatives d'où qu'elles viennent, marches pour le climat, mobilisation des jeunes, appels, autant de manifestations positives pour notre futur désirable. Cette implication est fondamentale.

Alors oui, soyons et restons décidés, tant que la lutte contre le changement climatique n'est pas une priorité, tant que les défis à relever ne sont pas entièrement partagés. L'action collective est un puissant levier, la collaboration des volontés est un redoutable outil pour mieux faire, mieux agir, et réussir ! Je vous remercie.

Jean-Paul AUCHER, Président d'ALOEN.

Vie de l'association

Les temps forts de l'année

World CleanUp Day : Journée mondiale du nettoyage de la planète

Samedi 21 septembre 2019, dans le cadre du World CleanUp Day, 22 ramassages ont été organisés sur le Pays de Lorient.

En 2018, la coordination du WCUD à l'échelle du Pays de Lorient avait été assurée par la Jeune Chambre Economique du Pays de Lorient. En 2019, c'est l'Agence Locale de l'Energie et du Climat de Bretagne Sud, qui reprenait le flambeau.

Durant plusieurs mois, une petite équipe d'ALOEN a ainsi préparé cet événement et accompagné associations, entreprises, écoles et communes à organiser un ramassage près de chez eux, dans leur commune. Un travail d'implication grandement facilité par l'envie d'une majorité de personnes de participer à des actions concrètes pour préserver la planète.

Résultat ? Grâce aux 37 organisateurs, 22 ramassages ont été possibles et le jour-j, ce fut 985 ramasseurs plus motivés que jamais qui auront ramassé 2 370 kilos de déchets en tout genre !

25 octobre : ALOEN O'VERT, une journée sur la gouvernance

A ALOEN, nous partageons des valeurs fortes et une vision commune. Chaque jour, nous faisons notre possible pour transmettre cela sur le territoire et le partager avec les citoyens.

Cette année, pour notre rendez-vous annuel la « Journée au Vert », nous avons voulu réfléchir cette vision commune à travers la gouvernance. Tout en passant un moment convivial, au Château de Kerdurand à Riantec, nous avons partagé nos motivations, nos peurs et nos besoins d'évolution, collectifs et individuels.

Grâce à Marie DUMONT et Adrien MAURIN de CE QUI RELIE et à travers différents ateliers, nous avons exploré et imaginé la recette d'un projet réussi, le début d'une aventure vers la gouvernance partagée.

En 2020, nous continuons ce travail avec Marie DUMONT et Anne-Pascale LE GUELLEC via un Dispositif d'Accompagnement Local (DLA). Nous sommes convaincus qu'il sera riche en enseignements et avons déjà hâte de vous raconter nos avancées vers un fonctionnement d'équipe plus efficace et respectueux de l'humain !

World CleanUp Day, le 21 septembre



ALOEN O'VERT, le 25 octobre



Le Conseil d'Administration

L'essence même de l'association

Les membres du Conseil d'Administration font partie intégrante de la vie de l'association. A l'écoute et de bons conseils, leurs décisions permettent à l'équipe d'avancer chaque fois un peu plus.

Au cours de l'année, ils se sont réunis 4 fois et voici les sujets sur lesquels ils ont pu échanger :

26 février

- Présentation du Pôle « Entreprises » par Bruno LIVORY et Yann GONEDEC
- Présentation du bilan 2018 final
- Budget prévisionnel 2019
- Vie de l'équipe : télétravail

9 mai

- Présentation de la Charte de télétravail
- Missions : projets européens, mécénat, Breizh ALEC
- Budget prévisionnel 2019
- Ressources humaines : contrat de Nathaly COLLET, vie de l'équipe et congés longs

29 août

- Budget et missions : projets européens, appels à projets (Actimmo, mobilisation citoyenne, World CleanUp Day, SMILE, Empower)
- Mécénat

20 novembre

- Retour sur la Journée O'Vert et lancement du Dispositif local d'accompagnement (DLA)
- Présentation du projet Sunpeople par Bruno LIVORY et David BOURGUIGNON



4 salariés ont rejoint l'équipe en 2019 :

- Rodolf HYDOUIN, du 25 mars au 10 juillet
- David BOURGUIGNON, depuis le 16 mai
- Nathaly COLLET, depuis le 20 mai
- Tony GUILCHER, du 9 au 31 décembre

Collège 1 - Collectivités

						
Jean-Paul AUCHER <i>Président</i> Lorient Agglomération	Jean-Noël GUERRE ADEME Bretagne	Marie-Christine DETRAZ Lorient Agglomération	Pascal LE DOUSSAL Lorient Agglomération	Laurent TONNERRE Lorient Agglomération	Gaël LE SAOUT Conseil Régional de Bretagne	Aurélien RIO <i>Vice-Présidente</i> Auray Quiberon Terre Atlantique

Collège 2 - Associations et organismes de formation

				
Philippe CHAUVELON <i>Secrétaire-adjoint</i> Université de Bretagne Sud	Jean-Luc DANET Bretagne Energies Citoyennes	Stéphane LAMEZEC Confédération Syndicale des Familles	Haude LE GUEN <i>Secrétaire</i> Conseil de Développement du Pays de Lorient	Franck ROBIDOU <i>Trésorier</i> Approche Eco-Habitat

Invités à titre consultatif

	
Marie-Louise LE GROGNEC Nature & Culture	Morgane LE SERREC CCAS de Lorient

Collège 3 - Monde économique

						
Fabrice LE VOUEDEC CAPEB	Laurent PETRIMAU Fédération Française du Bâtiment	Marc POSNIC ENEDIS	Rozenn FERREC AudéLor	Bernard FOURDAN <i>Vice-Président</i> GrDF	Isabelle MALOT Lorient Agglomération	Paul ROSSINES Clim'actions Bretagne Sud

Membres (44)

Collège 1 - 6 adhérents

ADEME, Auray Quiberon Terre Atlantique, Conseil Régional de Bretagne, Lorient Agglomération, Mairie de Calan, Mairie de Plouay

Collège 2 - 28 adhérents

Abibois, ADIL, AILE, Approche Eco-Habitat, Bretagne Energies Citoyennes, CCAS, C2SOL, CCSTI Maison de la Mer, Chauffage Sans Frontières, Clim'actions Bretagne Sud, Conseil de Développement du Pays de Lorient, CRISLA, Défis, Echobat, Idées Détournées, La Confédération Syndicale des Familles, Les Lucioles, Les Petits Débrouillards, Nature et Culture, PIMMS, Radio Balises, TARANIS, Tiez Breiz, Université de Bretagne Sud et 4 particuliers

Collège 3 - 10 adhérents

AudéLor, CAPEB, Chambre des Métiers, Crédit Agricole, Crédit Mutuel de Bretagne, Enedis, Etablissement Saint-Joseph Lasalle, Fédération Française du Bâtiment, GRDF, Le Foyer d'Armor

Habitat

FAIRE, SPPEH, EIH, MDL, PLRH : Quèsaco ?

FAIRE, pour **F**aciliter, **A**ccompagner et **I**nformer pour la **R**énovation **É**nergétique, est la nouvelle signature nationale regroupant l'ensemble des acteurs de la rénovation énergétique et, notamment, les Plateformes Locales de Rénovation de l'Habitat (PLRH) créées en 2016 sous l'impulsion de l'ADEME.

Vous l'aurez deviné, à Lorient, nous parlons bien de l'Espace Info Habitat (EIH), guichet unique de l'agglomération. Une seule porte d'entrée pour rencontrer les différentes structures nécessaires à un projet habitat bien mené : les services de l'Habitat et de l'Urbanisme de Lorient Agglomération, les juristes de l'ADIL56 et les thermiciens d'ALOEN.

A Auray, la Maison du Logement regroupe également différentes thématiques dans un lieu unique : location, accession, construction, rénovation et adaptation. Ainsi l'équipe et ses partenaires (ALOEN, ADIL, etc.) peuvent apporter une réponse complète aux personnes sollicitant ce service d'Auray Quiberon Terre Atlantique (AQTA).

Cette proximité permet, tous les jours, d'améliorer la fluidité interservices, pour simplifier toujours plus les démarches de l'usager et en finir avec l'image de la fameuse « maison qui rend fou » d'Astérix...

Déjà intégrée au guichet unique depuis 2016, ALOEN porte au sein de la plateforme de Lorient Agglomération la mission historique **INFO**➔**ENERGIE**, pour toutes les questions liées à l'énergie dans l'habitat, ainsi qu'un accompagnement plus poussé des ménages au dessus des plafonds ANAH dans leurs projets de rénovation énergétique, jusqu'à la réalisation des travaux. Les ménages en dessous des plafonds ANAH sont, quant à eux, accompagnés par le service Habitat de la collectivité.

Du côté d'Auray, les ménages quel que soit leur revenu, sont accompagnés par l'équipe de la Maison du Logement. Ainsi, tous les propriétaires occupants d'une maison de plus de 15 ans peuvent bénéficier d'une visite à domicile prise en charge par la communauté de communes et profiter d'un accompagnement personnalisé (analyse du rapport de visite, étude des devis, élaboration d'un plan de financement, etc.). Il n'y a pas de distinction faite lors du parcours d'accompagnement, cela, afin de simplifier les démarches des usagers.

Les Plateformes de Rénovation intègrent également un volet animation auprès des professionnels, pour créer des passerelles avec tous les acteurs locaux de la rénovation énergétique. Vous êtes un professionnel ? Contactez-nous !

La Loi de Transition Energétique de 2015 a désigné les régions « chefs de file » de la transition énergétique sur les territoires et les a missionnées pour mettre en place le Service Public de la Performance Energétique de l'Habitat, le SPPEH, qui s'appuie sur les PLRH déjà en place, les rassemblant au sein d'un réseau régional, Rénov'Habitat Bretagne. Tout de suite, c'est plus clair !



Le savoir-faire des conseillers a été mis en lumière par une campagne nationale « **FAIRE** » portée par l'ADEME.

FAIRE a pour vocation de simplifier et clarifier les démarches des particuliers, la mise en relation avec des professionnels et le passage à l'acte.



**Rénov' Habitat
Bretagne**

Habitat

L'Espace Info Habitat

Le nombre d'animations et d'actions de sensibilisation à destination du Grand Public a réduit par rapport aux années précédentes, du fait de l'augmentation des demandes de conseils. L'équipe a donc dû se recentrer sur les animations Thermo-façades et la tenue de stands lors des salons de l'Habitat.



L'organisation des conseillers autour de l'accueil du public a également dû être adaptée à l'augmentation des demandes. Nous ne sommes dorénavant plus en mesure d'accueillir les visites spontanées en direct (visites sans rendez-vous) : les ménages complètent une fiche de renseignements et toutes les demandes sont traitées dans les 48h !

Les conseillers ont poursuivi la distribution des dosimètres radon aux particuliers, afin d'intégrer cette problématique dans les projets de rénovation énergétique. L'opération lancée l'année dernière dans le cadre de la réponse de Lorient Agglomération à l'appel à projet de l'Agence Régionale de Santé (ARS) se poursuit donc sur le territoire.

1 589

Contacts en 2019
pour 222 431 habitants
en Pays de Lorient

9

Animations
sur Lorient
Agglomération



Cliché thermographique d'un logement sélectionné



Salon VIVING en mars 2019 : ALOEN et le service habitat de Lorient Agglomération à la rencontre des visiteurs

Dans le cadre de la permanence téléphonique, les conseillers ont répondu à 2 626 demandes (contre 916 en 2016, 1 547 en 2017 et 1 580 en 2018).

Les actions d'animation ont tout de même permis de toucher plus de **2 500 personnes** :

450 personnes renseignées sur les salons de l'habitat

80 personnes lors des conférences (conférences-débats, conférences gesticulées ou salons)

18 personnes lors de café/apéro/ciné-débats

4 personnes grâce aux visites de maisons exemplaires

188 personnes avec les animations diverses («Thermo Façades», démonstrations avec la «vélocyclette», etc.)

A cela, il convient d'ajouter les personnes sensibilisées par l'intermédiaire des expositions qui ont été prêtées pendant environ 500 jours à divers organismes : collectivités locales, associations, galeries commerciales, etc.

Habitat

La Maison du Logement

Nous constatons une forte augmentation du nombre de premiers contacts par rapport à l'année 2018. Et d'une manière générale, tous les chiffres ont augmenté, sauf pour les ménages relevant du Programme d'Intérêt Général (PIG). En effet, la mise en place d'une aide financière appelée ANAH Agilité (en 2019), ainsi que les démarches pour « l'isolation à 1 € » ont freiné les demandes de financement ANAH Sérénité (PIG).



A noter, les demandes d'aides pour la rénovation exemplaire ont fortement augmenté. Les critères pour en bénéficier sont les suivants :

- Gain énergétique supérieur à 50 %
- Consommation énergétique après travaux inférieure à 150 kWh/m²/an
- Mise en œuvre d'un isolant bio-sourcé et/ou utilisation d'une source d'énergie renouvelable pour le chauffage central ou la production d'eau chaude sanitaire.

Sur le Pays d'Auray, 5 animations ont été réalisées sur l'année 2019, pour un total de 62 personnes sensibilisées. Quatre d'entre elles ont été réalisées sur des temps EIE et une, sur des temps PLRH. L'ensemble des animations a été présenté et validé par les élus du territoire lors d'une Commission Habitat d'Auray Quiberon Terre Atlantique.

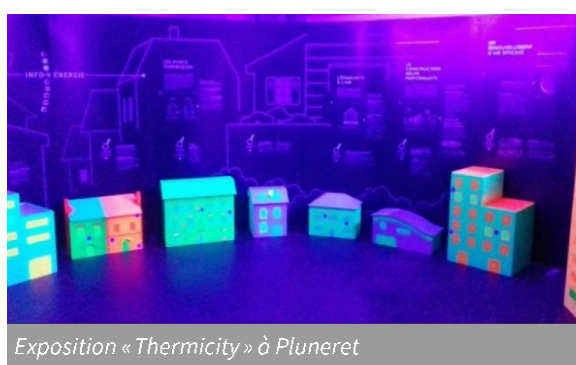
Cette année, « Faites des travaux » était l'animation phare du programme 2019.

Visualiser les déperditions de chaleur des bâtiments grâce à la thermographie, c'est ce que nous souhaitons faire découvrir aux particuliers. Ainsi, nous avons organisé deux événements pour une même thématique : une balade thermique, permettant de découvrir les clichés thermographiques réalisés sur certaines maisons de la rue de Kersalé à Pluneret et l'exposition Thermicity, un parcours ludique qui plonge dans le noir les visiteurs et leur permet d'observer les déperditions de chaleur de plusieurs bâtiments. L'objectif était de montrer les principales sources de déperdition et de proposer des solutions d'amélioration possibles.

En plus de cette animation, ont eu lieu : une table ronde sur la thématique de la rénovation thermique (La Trinité-sur-Mer), une visite de maison rénovée de manière exemplaire (Belz), un atelier à destination des jeunes, afin de les sensibiliser aux éco-gestes (Auray) et un atelier sur l'organisation et le suivi d'un chantier (Auray).



Balade thermique, à Pluneret



Exposition « Thermicity » à Pluneret

Les chiffres

Suivi et accompagnement des dossiers économies d'énergie



Habitat

Outiller les acteurs de l'immobilier



Le programme Actimmo (PRO-FOR-12) est un dispositif créé par le CLER (Réseau pour la transition énergétique) et financé par les Certificats d'Économies d'Énergie (CEE), en tant que programme de formation favorisant les économies d'énergie auprès des professionnels.

Actimmo s'appuie sur une expérience concluante menée sur le territoire du Syndicat de l'Ouest Lyonnais par l'association HESPUL.

Dans le processus de massification, les professionnels de la transaction immobilière sont identifiés comme des acteurs-clés dans les projets d'économie d'énergie, non seulement par leurs apports spécifiques en fonction de leur rôle (choix du logement, financement, .etc.), mais aussi par les conseils qu'ils prodiguent, d'autant plus précieux qu'ils sont donnés en amont des projets par des « gens de l'art ». C'est pour cette raison que leur mobilisation sur le sujet semble pertinente et même essentielle aujourd'hui, le moment de la transaction étant opportun pour envisager ou planifier une rénovation énergétique globale et performante.

Le programme vise à sensibiliser et outiller les acteurs de l'immobilier du territoire, afin qu'ils deviennent des vecteurs efficaces de la massification de la rénovation complète et performante.

Les deux conseillers Actimmo sont allés à St Brieuc les 18 et 19 décembre 2019 pour une formation à l'accompagnement des acteurs de la transaction immobilière. Cette formation a été l'occasion pour ces conseillers de découvrir la méthodologie et les outils « clé en main » mis à leur disposition pour mener à bien leur mission.

Nous avons déjà réalisé une action de communication via la revue Notari'act et communiqué sur le lancement national d'Actimmo sur les réseaux sociaux.



LANCEMENT DE LA MISSION, RENCONTRES

PUBLICATION DANS LE MAGAZINE NOTARI'ACT 2020

LANCEMENT DE LA COMMUNICATION EN LIGNE

Habitat

Morbihan Solidarité Energie



Le SLIME (Service local d'intervention pour la maîtrise de l'énergie) est un programme également créé par le CLER et financé par les CEE. Décliné localement sous le nom de « Morbihan Solidarité Energie », il est piloté et co-financé par le Conseil Départemental. Depuis le 1^{er} septembre 2018, deux salariées, Carole TUAL sur Lorient Agglomération et Sandy MICHEL sur Auray Quiberon Terre Atlantique et Blavet Bellevue Océan, accompagnent les habitants rencontrant des difficultés à régler leurs factures d'énergie.

« De plus en plus de ménages sont touchés par différents types de précarité. Morbihan Solidarité Energie permet, via la détection d'une situation de précarité énergétique, d'aborder différentes problématiques pouvant influencer les capacités d'un ménage (sociale, budgétaire, santé...). Cela nous demande d'effectuer une veille active sur différents types de dispositifs, afin de répondre au mieux aux besoins des ménages. Il faut savoir s'adapter aux ménages que nous rencontrons et être en capacité d'évaluer les besoins et le taux d'autonomie. C'est ce qui fait de MSE un dispositif enrichissant sur différents domaines. »

Nouveauté 2019

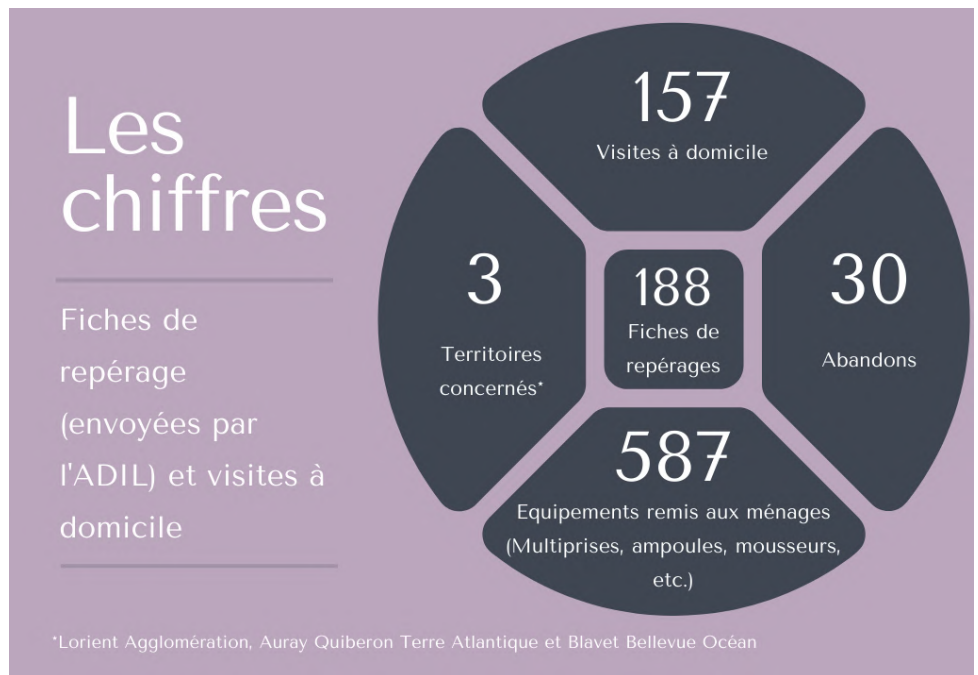
Les Compagnons Bâisseurs Bretagne ont créé un « Brico-Bus », afin d'aider à réaliser des petits travaux. C'est un réel plus pour le dispositif. Il permet aux ménages n'ayant pas les ressources nécessaires de bénéficier gratuitement de l'intervention du « Brico-bus ».

Pour renforcer le dispositif, favoriser les échanges et faciliter la transmission des informations, une référente départementale a été désignée à Bretagne Sud Habitat.

En ce qui concerne le volet santé et précarité, MSE a bénéficié de l'intervention d'une Conseillère Médicale en Environnement Intérieur (CMEI) dans le cadre d'un appel à projet de l'Agence Régionale de Santé (ARS). La CMEI s'est rendue chez certains ménages ayant bénéficié d'une visite socio-technique et ayant des problématiques de santé en lien avec le logement (moisissures).

Enfin, une rencontre avec les travailleurs sociaux du service habitat de Lorient Agglomération se tient environ 1 fois par trimestre. Elle permet d'assurer le suivi des dossiers ayant bénéficié d'une visite MSE, puis d'une orientation pour une évaluation thermique et le montage des aides de l'ANAH pour la réalisation de travaux de rénovation énergétique.





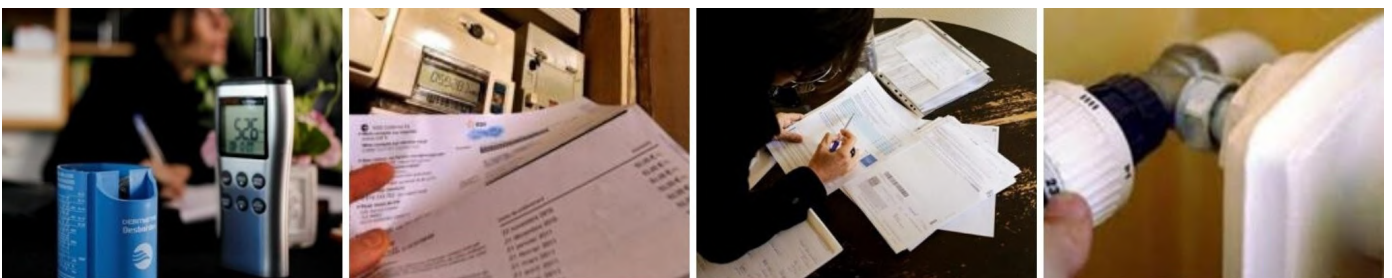
Chargée de mission Précarité Energétique, ça veut dire quoi ?

Pendant la visite à domicile : écoute active et diagnostic global de la situation, conseils et installation d'équipements économes. Utilisation d'instruments de mesures (thermomètre hygromètre, appareil de mesure de qualité de l'air, thermomètre laser pour la température des murs, test des débits d'eau, etc.).

Après la visite : rédaction du rapport de visite, prise de contact avec les fournisseurs d'énergies pour compléments d'informations sur la consommation, échanges téléphoniques avec différents acteurs (assistantes de service social par exemple).

Typologies des orientations : accompagnement social, budgétaire, juridique, médiation, relogement, travaux de rénovation, de réparation, changement d'équipements, éco-gestes, ajustement de l'abonnement, etc.

Suite à l'envoi du rapport de visite : échange téléphonique avec le ménage, échanges avec les différents acteurs relais pour s'assurer de la bonne prise en charge du ménage et de la mise en œuvre des préconisations.



BIENVEILLANCE, ÉCOUTE, EMPATHIE

CONSEILLER, ANALYSER, ACCOMPAGNER

CONNAISSANCES EN ÉCONOMIES D'ÉNERGIE, DES ACTEURS DU TERRITOIRE, DES DISPOSITIFS, EN THERMIQUE DU BÂTIMENT



Changements d'usages

Mobilisation citoyenne aujourd'hui et demain

Faire avec et pas pour. C'est à travers diverses missions que les salariés d'ALOEN rêvent, pensent et agissent pour le monde de demain. Allons voir de plus près ce qu'il s'est passé en 2019...



Patricia LE PIMPEC, Coordinatrice du projet « Récit pour un nouvel art de vivre au Pays de Lorient, » réalisatrice de l'émission Les Décarbonneurs sur Radio Balises et facilitatrice de communauté pour la Transition du Pays de Lorient

(S')impliquer : la mise en récit

Notre envie est de développer le champ des possibles, d'enclencher un changement culturel, créer une vision partagée d'un avenir soutenable pour la planète et plus enthousiasmant pour les humains.

Comment ? Au travers d'ateliers ludiques et créatifs conçus pour imaginer le territoire de demain, résilient et paisible. Mais aussi des jeux, des ciné-débats, des spectacles pour se projeter dans le monde de demain. Grâce à la coopération et à l'intelligence collective, la prise de conscience des enjeux locaux et globaux fera naître des œuvres originales donnant vie à de nouvelles visions du futur.

« Les Débarboneurs », l'émission de radio fait peau neuve !

L'émission adopte un nouveau format, plus proche du podcast, plus court, plus fréquent et avec une seule animatrice !

Pour être sûre que ça vous plaise, les 23 et 24 novembre 2019, Patricia a participé à un workshop radio à Mellionec « Réaliser un reportage en 2 jours et en équipe », organisé par la CORLAB.

Radio Balises ? La Radio au sens larges, 99.8 !



Collectif citoyen Bois du Château

« Le quartier est très dynamique, jeune, intergénérationnel et multiculturel. Situé entre terre et mer, avec de grands espaces verts, le quartier est riche d'une biodiversité propice au développement d'une alimentation durable. Tous ensemble, nous avons décidé d'unir nos forces pour accompagner les initiatives et mettre en lumière la richesse du quartier et de ses habitants. »

Incroyables Comestibles, les fermiers de la ferme urbaine, la Maison de quartier, Optim-ism et ALOEN, animent main dans la main ce quartier avec des ateliers, la création d'une épicerie vrac, la distribution de paniers découvertes (solidaires) et plein d'autres actions. Les objectifs sont de soutenir les initiatives alimentation et jardinage des habitants, des associations et des écoles, de favoriser les échanges intergénérationnels et multiculturels, ainsi que de faciliter l'intégration.



Souvenir d'un des repas partagé à Bois du Château

Outiller les animateurs : Défi accepté !

« Nous avons envie, depuis plusieurs années, de travailler davantage auprès du public jeune. Leur mobilisation pour le climat début 2019 a confirmé qu'ils se sentent concernés par la question climatique. S'appuyer sur ceux qui savent faire et travailler avec les plus jeunes : les animateurs nous paraissent plus efficaces pour sensibiliser les jeunes. »

La mission s'est lancée en septembre 2019, avec un courrier de Lorient Agglomération à toutes les communes pour leur proposer d'inscrire leurs animateurs à ces journées sur la transition énergétique.

Place à la création ! Pour satisfaire les 40 inscrits, Lisa CROYERE et Adeline PEDRON ont conçu des boîtes à outils pour les animateurs : des jeux, des animations, des vidéos, des références de livres et autres documents, etc.

Collégiens et lycéens, tous acteurs !

« L'énergie est partout dans notre quotidien, sans même que l'on s'en rende compte. L'objectif de ces interventions auprès des collégiens et des lycéens est de leur faire prendre conscience du changement climatique, de ses impacts et de ses causes. Puis, de les aider à comprendre la place de l'énergie et de nos habitudes de consommation dans tout ça. Ces modules visent également à les rendre acteurs et force de proposition en leur faisant réaliser une « chasse au gaspi » dans l'établissement et élaborer une proposition de plan d'action. »

Du côté des collèges, 3 modules sont intégrés dans le livret « Education au Développement Durable » du Département : Changement climatique et lien avec notre consommation d'énergie, Traquons les watts au collège et, enfin, Les ambassadeurs énergie en action. Des temps spécifiques sont proposés pour rencontrer les élèves.

3 287 8

Collèges

Elèves

Classes différentes

Pour les lycéens, ALOEN répond présente à la Région et Breizh ALEC sur l'accompagnement des établissements bretons.

Chaque ALEC bretonne est chargée d'accompagner les lycées désignés par la Région sur son territoire. Ce suivi peut comprendre plusieurs dimensions en fonction des souhaits de l'équipe pédagogique :

- Sensibilisation des usagers basée sur le programme CUBE'S (Challenge Climat Usages Bâtiments Etablissements Scolaires)
- Sensibilisation du personnel technique
- Instrumentation pour le suivi de consommation



Changements d'usages

Bailleurs sociaux

Nous avons à cœur de créer une dynamique autour du développement durable et des économies d'énergies dans les quartiers prioritaires des villes (QPV).

Accompagnement des locataires après travaux de rénovation

Par là, nous entendons :

- Aider les locataires à prendre en main leurs nouveaux équipements de chauffage
- Transmettre les éco-gestes qui leur permettront de maîtriser leurs consommations et d'augmenter leur confort

Les résidences de Bretagne Sud Habitat dans lesquelles nous nous sommes rendus sont situées sur les communes de Quéven, Plumergat et Cléguer.

Nous commençons par des entretiens individuels pour identifier les besoins et intérêts, puis proposons 5 ateliers collectifs, dont un événement final.

Nous avons modifié le programme initial, en fonction des besoins et envies des locataires (ex: ne souhaitent pas faire d'atelier collectif avec leurs voisins). Nous avons ainsi réalisé des visites individuelles d'une heure chez les locataires de Plumergat et de Cléguer au cours desquelles nous abordions les points suivants : prise en main des équipements de chauffage, réglage d'une programmation, mise en place de mousseurs, éco-gestes adaptés, etc.

3

Communes

27

Entretiens individuels

1

Atelier « Tupperwatt »

Connaitre le fonctionnement de son chauffage sur le bout des doigts

Ou comment utiliser au mieux son programmeur pour gagner en confort et réaliser des économies d'énergie

INFORMATIONS PRATIQUES

- De base, le chauffage est réglé sur 19°C de 6h à 23h puis à 17°C le reste du temps
- Règle: le mode chauffage de la chaudière entre 3 et 4 pour obtenir une température de confort (19-20°C)
- Un robinet de chauffage réglé sur 3 permet d'obtenir une température d'environ 19°C
- Il faut attendre 1h pour que le chauffage attique la température demandée
- Le programmeur permet d'harmoniser la température dans votre logement et les robinets thermostatiques permettent de diminuer la température de certaines pièces (ex : chambre non utilisée)

PLANIFIER EN QUELQUES CLICS DES PLAGES HORAIRES DE CHAUFFE SELON

LES JOURS DE LA SEMAINE

Ce thermostat vous propose 4 programmes avec des températures et des heures de fonctionnement du chauffage en mode confort pré-enregistrées. Avec ces programmes, la température de confort enregistrée est de 19°C et la température en mode éco (pour la nuit et les temps d'absence) est de 16°C

- Cliquez sur « OK », tournez la molette sur la droite pour sélectionner « Menu » et cliquez sur « OK »
- Tournez la molette pour sélectionner « Réglage chauffage » et cliquez sur « OK »
- Sélectionnez « Programmation » puis cliquez sur « OK » et sélectionnez « Programmes pré-définis » et cliquez à nouveau sur « OK »
- Cliquez sur « Toutes les zones » et sur « OK »



Les 4 programmes disponibles

- Programme famille : température de confort de 20h à 23h et température réduite la nuit
- Programme sans déjeuner : température de confort le matin de 20h à 23h et le soir de 20h à 23h
- Programme midi : température de confort le matin de 20h à 23h, le midi de 20h à 23h et le soir de 20h à 23h
- Toujours actif : température confort permanent
- Avec la molette sélectionnez le programme adapté et cliquez sur le bouton « OK » pour valider



Vérifiez ensuite que votre thermostat est réglé pour fonctionner avec le programme choisi :

- > Appuyez sur le bouton « OK », Sélectionnez la ligne « Mode programme », Vous arrivez sur un écran avec à gauche « Chauffage programmé » et à droite « Chauffage manuel ». Sélectionnez avec la molette « Chauffage programmé » et cliquez sur « OK »

METTRE EN ROUTE OU ARRÊTER VOTRE CHAUFFAGE

- Cliquez sur le bouton « OK »
- En tournant la molette sélectionnez la ligne « Est-hiver/off »
- Pour démarrer le chauffage, sélectionnez « Hiver »
- Pour arrêter le chauffage, sélectionnez « Est »



Notice simplifiée des équipements installés dans les logements



Création d'une dynamique autour des économies d'énergie et du développement durable dans les QPV

Parco Pointer
Auray

Des rénovations énergétiques venaient d'être terminées dans le quartier de Parco Pointer à Auray.

Nos actions en quelques mots :

- Aider le plus grand nombre de locataires à prendre en main leurs nouveaux équipements et à réduire leurs consommations
- Rencontrer les acteurs locaux (salariés de BSH, Cap des Possibles, Ludothèque, La Bécane 56, Mission Locale, PIMMS, Chargée des transports d'AQTA).

Kerfréhour
Lanester

Le quartier de Kerfréhour est un quartier vivant de Lanester qui va se reconstruire autour d'une rénovation urbaine au cours de laquelle vont être mis à terre 3 immeubles. Les logements restants vont être rénovés et un "pôle unique" va apparaître avec ses commerces et ses services, ainsi qu'un EHPAD.

Une vie de quartier est déjà très présente avec des habitants et associations engagés : jardins partagés, animations tout au long de l'année, etc.

Nos actions ont eu pour objectifs de :

- Promouvoir le tri sélectif et la réduction des déchets
- Sensibiliser aux économies d'énergie (stands d'animation, ateliers collectifs)
- Rencontrer les acteurs du quartier et développer des partenariats

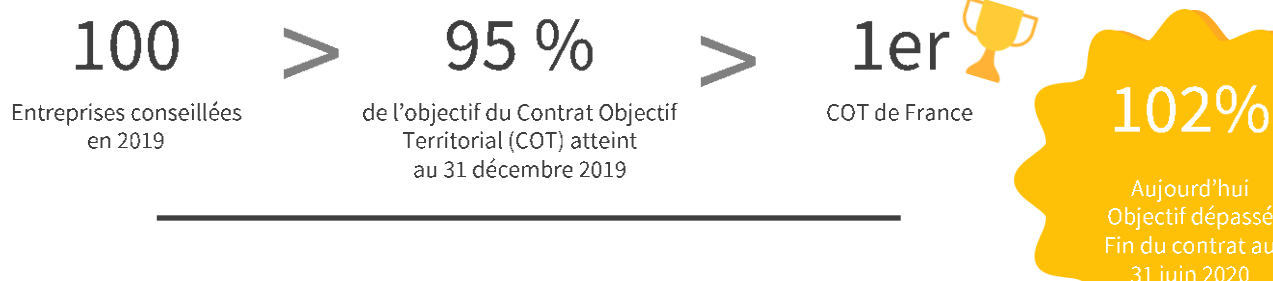


Acteurs socio-économiques

Transition énergétique et développement local

Agroalimentaire, industrie, agriculture, tertiaire, santé, artisans, commerçants... Tous les secteurs d'activité sont concernés. Nous accompagnons et réfléchissons avec ces acteurs : sobriété énergétique, efficacité énergétique et énergies renouvelables, que faire ?

Des dispositifs d'aide aux entreprises existent, et ALOEN les accompagne dans ces démarches.



Yann GONEDÉC
Chargé de mission transition
écologique et énergétique des
entreprises

« Cela fait maintenant 6 ans que l'agence conseille les entreprises du territoire sur les enjeux énergétiques.

« Commerçant éclairé » a été la toute première opération lancée en 2013. Elle a permis d'accompagner 27 commerces dans la réduction de leur consommation d'électricité liées à l'éclairage.

Début 2014, PEE (Performance Énergétique des Entreprises) démarre, et c'est tout le secteur tertiaire qui profite des conseils d'ALOEN sur l'efficacité énergétique.

En 2017, l'offre est complétée avec la contractualisation du Fonds Chaleur entre l'ADEME et Lorient Agglomération. Ce contrat d'objectif territorial (COT) sur 3 ans est le plus important concernant les énergies renouvelables thermiques de France.

Sans oublier les nombreuses actions menées avec nos partenaires locaux : 15 entreprises témoins, mutualisons nos énergies.

Cette dynamique partenariale et la complémentarité de nos dispositifs ont permis d'atteindre plus de 100 entreprises conseillées en 2019 et de dépasser notre objectif Fonds Chaleur. »

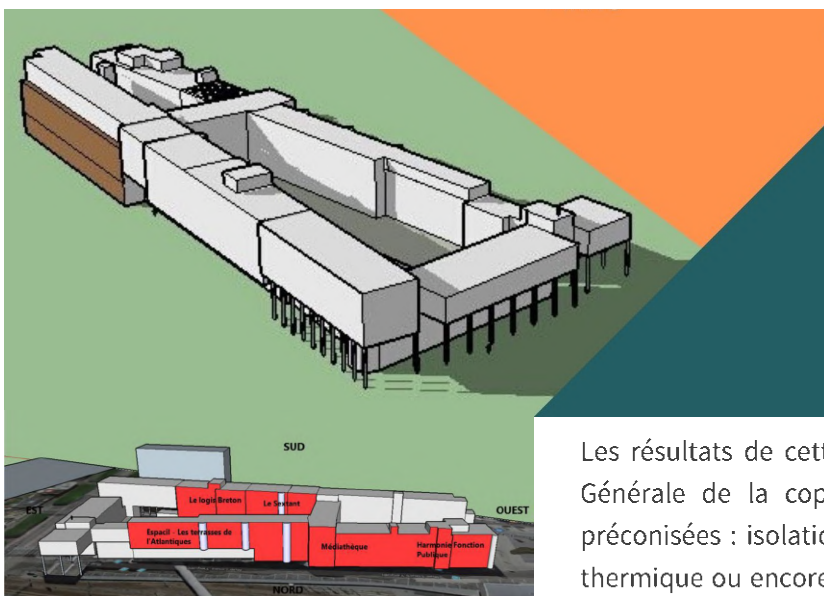
Entreprises, et si on faisait tous ensemble un pas en avant vers les énergies renouvelables ?

Le 16 mai 2019, les conseillers ont animé une soirée de retours d'expériences et d'échanges, en partenariat avec La Colloc. Les solutions pour dépenser moins et consommer mieux ont été présentées aux 25 participants, avec notamment l'achat groupé d'énergie 100 % d'origine renouvelable par la société Watt Value.



L'Orientis, valorisons la plus grande copropriété de Lorient Agglomération

Durant 3 mois, Rodolf HYDOUIN, alors stagiaire de Licence énergétique à l'UBS a accompagné la copropriété de l'Orientis. Ses travaux ont permis d'établir un recensement des acteurs présents sur le site et de rassembler toutes les données (factures énergétiques, plans, visites sur site, etc.), afin de réaliser un état des lieux de l'existant. Un travail conséquent au vu du nombre important d'acteurs sur le site (12 copropriétés : hôtel, restaurants, galerie marchande, logements sociaux, médiathèque, etc.).



Les résultats de cette étude ont été présentés lors de l'Assemblée Générale de la copropriété le 20 juin 2019, avec des solutions préconisées : isolation thermique par l'extérieur, installation solaire thermique ou encore la mise en place de panneaux photovoltaïques en toiture.

Mais aussi ...

ALOEN est mandatée par Lorient Agglomération pour accompagner l'ensemble des acteurs (particuliers et entreprises) dans leurs projets et dans la transition énergétique. La collectivité a intégré des "règles énergie" dans les Plans Locaux d'Urbanisme (PLU). Ces règles viennent renforcer la réglementation thermique, imposer aux maîtres d'ouvrages de produire de l'énergie renouvelable (pour les constructions neuves : maisons individuelles, bâtiments publics et entreprises) et permettent de répondre aux objectifs du Plan Climat Air Énergie Territorial (PCAET), importants pour la réduction des consommations et le développement des énergies renouvelables.

Smart Grids

Experts territoires, usagers et citoyens

ALOEN est impliquée dans le projet SMILE (SMart Idea Link Energy) porté conjointement par les Régions Bretagne et Pays de la Loire, et animé par les agences de développement économique régionales, dont Bretagne Développement Innovation (BDI).



Ce projet vise à accélérer industriellement la transition énergétique et l'évolution des réseaux énergétiques, en déployant des projets sur les Régions Bretagne et Pays de la Loire.

Les projets doivent :

- Intégrer massivement les énergies renouvelables
- Maîtriser les demandes d'électricité
- Développer une interconnexion
- Intégrer les véhicules électriques
- Valider les modèles économiques

« De nombreuses technologies ambitieuses voient le jour pour nous permettre de mieux maîtriser nos consommations d'énergie. Cependant, nous savons aujourd'hui qu'il est indispensable que ces technologies soient développées non pas « pour », mais « avec » leurs utilisateurs finaux et que ces usagers soient accompagnés humainement pour prendre ces nouvelles technologies en main. Le Groupe d'Experts « Territoires, Usagers et Citoyens » a pour objectif que cette dimension de l'implication des territoires et des usagers soit prise en compte dans tous les projets SMILE. »

2016 : création de SMILE

2017 : création du Groupe d'Experts « Territoires, Usagers et Citoyens » (GEX TUC)

2017 : élaboration d'une grille d'analyse des projets sur la thématique du GEX TUC

2018 : passage de 5 projets devant le GEX

2017-2018 : rencontre avec les territoires d'accueil

16 novembre 2018 : journée de présentation de SMILE aux collectivités bretonnes

2019 : passage de 3 projets devant le GEX

2019 – 2020 : réunions avec les territoires à Rostrenen et Guingamp

2020 : évaluation du projet SMILE et élaboration de son devenir, ainsi que de l'évolution de sa gouvernance



Inauguration du showroom SMILE à Rennes, le 24 mai 2019

Smart Grids

Empower & SEN, deux projets main dans la main

Empower

Le projet porté par la Ville de Lorient s'intéresse aux techniques de monitoring de différents pays européens. Le choix s'est porté sur les logiciels libres et open-sources, permettant de relever et d'afficher les consommations d'énergie.

Grâce à l'expertise du collectif des Consometers, un plan d'action destiné à la Région et un modèle économique basé sur un ensemble d'outils libres ont vu le jour. Ces logiciels ont pour but de devenir des biens communs au service des citoyens et des communes.

SEN

Les plateformes numériques sont-elles l'unique solution ? Comment redonner du pouvoir de compréhension aux citoyens et à nos élus sur leurs bâtiments ? Comment fédérer les acteurs privés de l'affichage des données et éviter le gaspillage de l'argent public ? Les réponses se construisent dans le projet SEN, grâce à la coopération d'acteurs hétérogènes du monde de la transition numérique et énergétique. Le premier semestre 2019 a été un succès avec la mise en place d'une preuve de concept réussie sur une technologie « d'échanges fédérés de données énergétiques ». Lors du second semestre, une grande communication a eu lieu, suivie d'une phase de structuration du projet SEN, pour une mise à l'échelle du projet.

A la suite de cela, le projet s'est distingué en 2 projets principaux :



Pourquoi le monitoring?

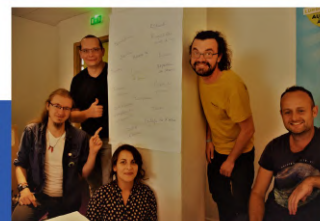
« Une voiture est un objet complexe, pourtant monitorée de manière à nous fournir un tableau de bord simple nous permettant de maîtriser notre vitesse, nos consommations de carburant, etc. Qu'en est-il de nos bâtiments consommateurs d'eau, de gaz, d'électricité ? L'énergie, est une notion difficilement compréhensible, il est nécessaire de la vulgariser pour la comprendre, mais comment la comprendre si on ne la mesure pas ? C'est la première étape ! »

Des nouvelles du collectif des Consometers

6 personnes se réunissent toutes les semaines et 33 sont inscrites sur la mailing list « energielibrebretagnesud ». Le collectif vit grâce à des échanges par mail et des réunions autour de différents sujets : technologies « libres » permettant d'afficher l'énergie, le monitoring.



UN COLLECTIF FÉRUS
D'INFORMATIQUE, DE LIBERTÉ
NUMÉRIQUE ET D'ÉCOLOGIE



5

Logiciels en cours dans la fédération :
BMHS, LogNAct, Viriya, Declics, Le GDE

2

Evènements de grande
envergure en septembre 2019

100

Participants aux 2 évènements



SunPeople

Service énergétique ? Le confort optimisé !

Après une conférence de lancement à Lorient le 13 juin, le projet a officiellement démarré le 1er août et les partenaires ont mis en place les différents outils leur permettant de contribuer efficacement et collectivement, localement et à distance, aux réalisations du projet.

Un consortium projet formé par 4 partenaires :

Côté France, nous retrouvons **ALOEN**, chef de file du projet, qui a le rôle de piloter l'engagement des acteurs locaux et **AEZEO**, un centre de formation qui propose depuis près de 10 ans des solutions simples à destination des auto constructeurs, vers l'autonomie énergétique.

De l'autre côté de la Manche, **Plymouth City Council (PCC)** est l'autorité de planification responsable de l'établissement des normes de planification pour les nouveaux projets de développement à faible intensité carbone, les énergies renouvelables et l'efficacité énergétique et **Plymouth Energy Community (PEC)**, association caritative qui apporte son expérience dans le développement de cas de systèmes et de cas d'affaires, la livraison et la gestion des actifs, mais aussi une vaste expérience de l'engagement citoyen.



4 PARTENAIRES

AGENCE LOCALE DE L'ÉNERGIE ET DU CLIMAT DE BRETAGNE (ALOEN),
 CHEF DE FILE DU PROJET (COFINANCÉ PAR LORIENT AGGLOMÉRATION)
 PLYMOUTH CITY COUNCIL (PCC)
 PLYMOUTH ENERGY COMMUNITY (PEC)
 AEZEO (SAS)

L'approche transfrontalière du projet tire parti de fortes différences de contexte :

Les partenaires anglais ont une expertise approfondie dans la conception, la mise en œuvre et la gestion de services énergétiques, ainsi qu'une expérience dans l'organisation de cycles d'investissement participatifs, à la fois en tant que conseil municipal et société citoyenne.

Les partenaires français ont une large compréhension du marché des technologies bas-carbone, à la fois en tant qu'Agence Locale de l'Énergie et du Climat et PME innovante connectée à une chaîne d'approvisionnement expérimentée.

Les premiers défis

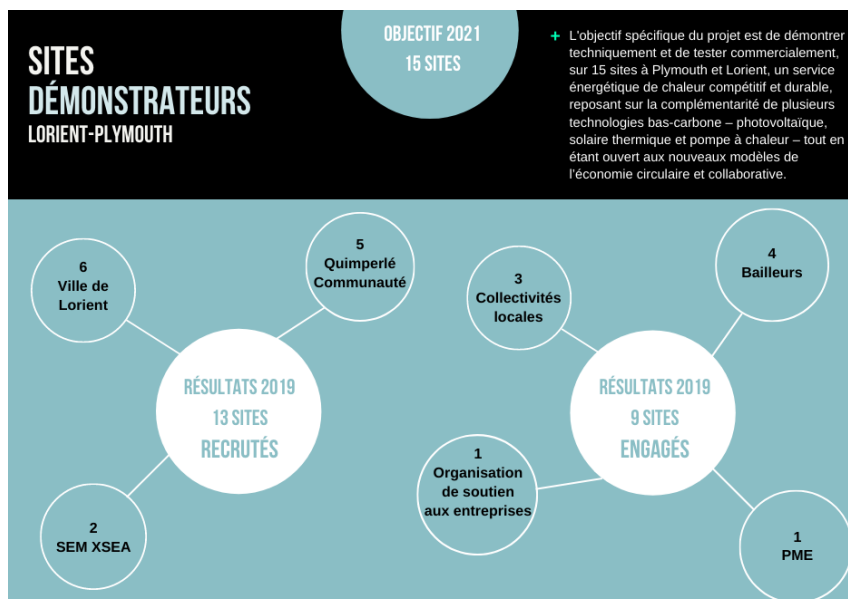
Le premier challenge a été d'apprendre à travailler ensemble, et de s'approprier la notion de service énergétique.

Le second a été de rechercher et de valider les sites démonstrateurs du projet. Nous avons mené cette recherche conjointement.

Cette démarche est en cours, les premières visites ont été réalisées, nous entamons la phase de "démonstration technique du service énergétique".

Le troisième est de définir qui portera le service énergétique pour ces bâtiments démonstrateurs. Il pourrait être idéalement porté par la Société Publique Locale Bois Énergie Renouvelable (SPL BER) sur le Pays de Lorient, et ce pour les bâtiments publics, voire même pour les maisons individuelles.

Nous travaillons actuellement à planifier de nouvelles rencontres d'engagement, avec les clients professionnels et les clients particuliers pour le printemps.



Faire vivre le projet à travers une communication pertinente

Une des premières étapes a consisté à élaborer un plan de communication et de diffusion pour les quatre partenaires, puis de lancer la communication sur les deux territoires de Plymouth et Lorient.

- 1 première version d'un plan de communication et de dissémination transmanche
- 20 tweets de juin 2019 à janvier 2020



13 JUIN | CONFÉRENCE DE LANCEMENT

1^{ER} AOÛT | DÉBUT DU PROJET

1^{ER}, 2 ET 3 OCTOBRE | RENCONTRE À PLYMOUTH

POTEnT

Un accélérateur pour la transition du territoire

ALOEN est chef de file de POTEnT (Public Organisations Transform Energy Transition), un projet cofinancé par l'Union Européenne (programme Interreg Europe). Il a été lancé officiellement en juillet 2019 pour 3 ans d'échanges d'expériences, suivi de 12 mois d'analyse des résultats.

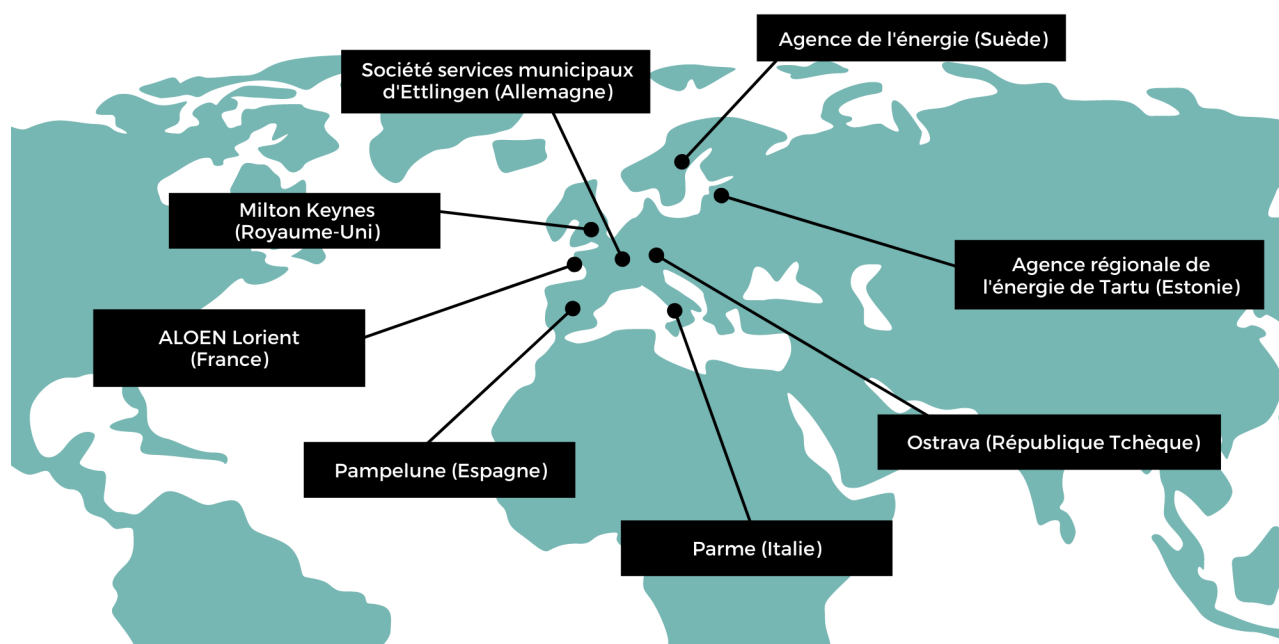
Ce projet rassemble huit villes et agences locales de l'énergie européennes ayant pour objectif d'encourager l'implication des pouvoirs publics dans la transition énergétique.

Les dirigeants locaux sont des acteurs clés pour réaliser la transition énergétique nécessaire à la réduction des émissions de carbone. Ils sont de plus en plus sollicités par les citoyens de toute l'Europe pour agir. Pourtant, ils sont confrontés à de nombreux défis pour devenir des acteurs de l'énergie, et les connaissances issues des précurseurs dans la relocalisation des services énergétiques ne se diffusent que lentement au sein de l'ensemble des villes et agences de l'énergie en Europe.

POTEnT aborde un défi majeur pour les villes et les régions européennes : comment réduire davantage les émissions de carbone en exploitant le potentiel d'une action directe des citoyens et des communautés locales ?

POTEnT soutiendra l'adoption de mesures locales de transition énergétique réussies et d'expériences déjà développées par des villes et agences de l'énergie dans 8 pays européens.

Coordonné par l'université Erasmus de Rotterdam, un processus novateur de partage des connaissances et un programme de mentorat faciliteront la diffusion de connaissances entre les partenaires, si cruciale pour le succès du projet. Les huit partenaires travailleront, grâce à une coopération étroite avec les acteurs locaux, à améliorer les instruments de politique locale et régionale, ainsi qu'à mobiliser de nouveaux investissements (du FEDER notamment).



Des exemples d'actions portées par les partenaires

- Créer ou développer des entreprises de services énergétiques publiques (ESCo) et de communautés énergétiques
- Former et sensibiliser les acteurs locaux aux enjeux énergétiques (habitants, entreprises, décideurs locaux, techniciens énergie, etc.)
- Mettre en place des outils de gouvernance locale favorisant l'implication des acteurs locaux dans les enjeux énergétiques
- Développer des actions d'économie circulaire

Rencontres entre partenaires européens

Le lancement du projet s'est déroulé les 3 et 4 juillet 2019, à Lorient, avec une vingtaine de participants.

Cette première rencontre avait pour buts : la prise de connaissance des partenaires européens, ainsi que la présentation du projet POTEnT et des objectifs de chacun.

Le premier événement du projet s'est tenu les 26 et 27 novembre 2019, à Pampelune en Espagne.

La réflexion avance doucement et des méthodes de travail communes sont réfléchies : partage de la méthodologie POTEnT, modalités d'échanges d'expériences et présentation de projets exemplaires portés par les partenaires européens.

Le second événement devait se dérouler les 10 et 11 mars 2020, à Ettlingen en Allemagne, avec pour objectif la mise en place de la méthodologie de partage d'expériences et des voyages/échanges d'études. Ce dernier a été annulé en physique pour cause de Coronavirus, nous réfléchissons à une réalisation à distance d'ici l'été.

Rencontres entre acteurs locaux

Nous nous sommes également concentrés sur la mise en place et la facilitation d'un groupe de travail local, pour définir un plan d'actions à réaliser dans le cadre de POTEnT (3 rencontres).



« De plus en plus de voix se lèvent pour dire que c'est au niveau des territoires que se concentrent les solutions pour la transition énergétique. En impliquant les acteurs locaux et en développant des sources d'énergies renouvelables portées et financées par les communes et les citoyens, les bénéfiques sont sociaux et économiques en plus d'être environnementaux. Le projet POTEnT sera un accélérateur sur ces sujets pour le territoire. »

3 ET 4 JUILLET | DÉBUT DU PROJET À LORIENT

26 ET 27 NOVEMBRE | RENCONTRE À PAMPELUNE (ESPAGNE)

TROISIÈME RENCONTRE À VENIR ...

Communication

Une nouvelle ère commence !



De l'importance de communiquer en cohérence

L'année dernière nous devenions officiellement Agence Locale de l'Energie et du Climat de Bretagne Sud.

Cette année l'association a 15 ans, il est temps de se refaire une beauté ! C'est donc l'occasion d'uniformiser notre communication et tous nos supports. Résultat : un nouveau logo et un site Internet remanié !

La charte graphique d'une structure permet de garantir une homogénéisation complète, et surtout cohérente, des différents supports. C'est un message fort, nous parlons de l'identité graphique bien-sûr, mais aussi, et surtout, de ce que nous sommes, notre raison d'être.

Accélérateur de transition ? Oui ! Agilité, coopération, une organisation vivante en perpétuelle adaptation.

Profitant de cette réflexion, nous nous sommes lancés un second challenge : le site internet de l'association ! Première vitrine en ligne de l'association, il ne mettait plus en valeur le fil rouge de notre histoire.

Alors, nous avons travaillé avec l'association Défis pour mettre en ligne un site qui nous ressemble. Mélangeant nos envies, les compétences techniques d'un développeur et les inspirations du moment, nous voilà en 2020 avec un nouveau site que nous sommes fiers de vous présenter.

COMMUNICATION COHÉRENTE // IMAGE

VERS PUBLICS ET TERRITOIRES

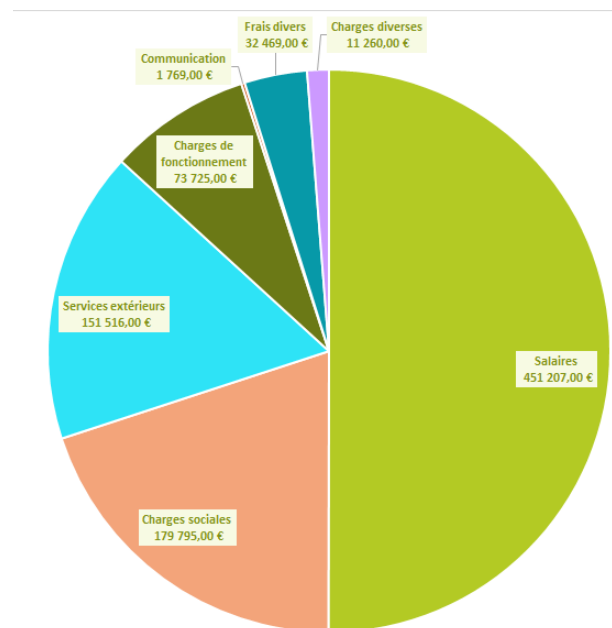
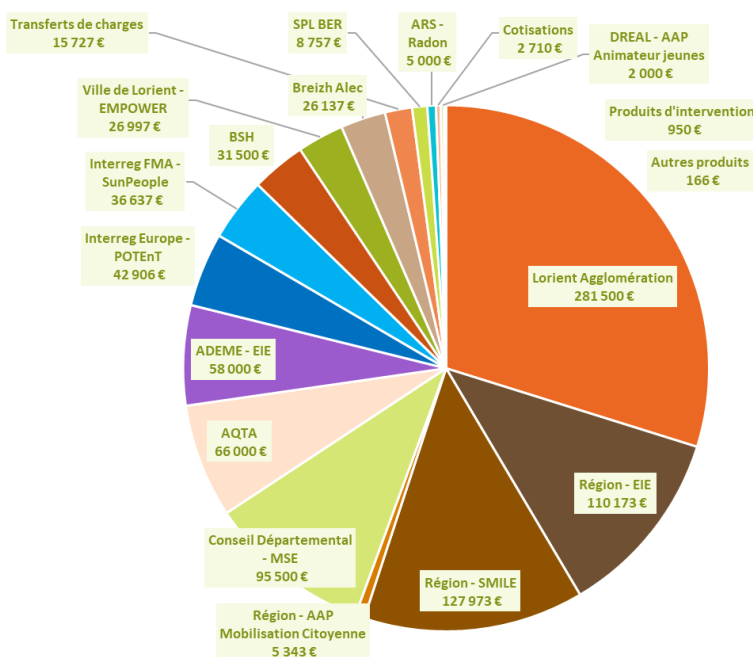


Bilans comptable et financier

Une bonne année 2019

Bilan	ACTIF	Net au 31/12/19	Net au 31/12/18
	Actif immobilisé		31 750 €
Créances usagers et comptes rattachés		28 899 €	11 246 €
Créances		804 846 €	78 257 €
Disponibilités		87 685 €	166 841 €
Charges constatées d'avance		11 697 €	6 137 €
TOTAL		964 877 €	274 289 €
	PASSIF	Net au 31/12/19	Net au 31/12/18
Fonds propres			
Report à nouveau		183 766 €	136 108 €
Résultat de l'exercice		42 547 €	47 658 €
Total fonds propres		226 313 €	183 766 €
Dettes			
Dettes établissements de crédit		19 533 €	- €
Dettes fournisseurs		64 601 €	22 664 €
Dettes fiscales et sociales		74 478 €	67 859 €
Produits constatés d'avance		579 951 €	- €
Total dettes		738 563 €	90 523 €
TOTAL		964 877 €	274 289 €

Compte de résultat - Résultat d'exploitation : 42 235 €



Produits d'exploitation : 943 975 €

Charges d'exploitation : 901 740 €

RESEAUX

La mise en lien des acteurs locaux, régionaux et nationaux



**CLER RÉSEAU
POUR LA TRANSITION
ÉNERGÉTIQUE**

CLER — Réseau pour la Transition énergétique

Créé en 1984, le réseau rassemble près de 300 acteurs de terrain de la transition énergétique : collectivités, entreprises et associations. Grâce à ce réseau d'acteurs locaux précurseurs, en innovant sans cesse et en élaborant des pratiques vertueuses et reproductibles, ces professionnels engagés forment une société civile déjà en mouvement dans les territoires. Fort de son expertise et de ce travail en réseau, le CLER porte à l'échelle locale, nationale et européenne une vision cohérente et transversale de l'énergie, et formule des propositions auprès des pouvoirs publics. En tant que Co-Présidente, Marie-Laure LAMY a animé les 4 Conseils d'Administration et participé aux 9 réunions de bureau.

www.cler.org



Fédération des Agences Locales
de Maîtrise de l'Énergie et du climat

FLAME

Fédération française des 40 agences locales de l'énergie et du climat, l'association a été créée en 2004 pour défendre l'intérêt de ces associations, véritables accélératrices de transition énergétique à disposition des collectivités locales. Lors de l'Assemblée Générale de janvier 2019, Jean-Paul AUCHER a été élu Vice-Président.

www.federation-flame.org



Assises européennes de la transition énergétique à Bordeaux

A l'occasion des Assises européennes de la transition énergétique, les 28 au 30 janvier 2020, le réseau du CLER s'est joint à Amorce, Flame et la Fédération nationale des CAUE pour défendre le Service public de la rénovation énergétique (SPPEH). Cet outil est indispensable pour atteindre les objectifs de rénovation énergétique. Ces réseaux nationaux se mobilisent toute l'année pour pérenniser les structures d'accompagnement, les généraliser à tous les territoires et développer leurs missions pour atteindre les objectifs quantitatifs, tout en garantissant la qualité et l'efficacité des rénovations grâce à un conseil objectif et indépendant des intérêts commerciaux.

www.assises-energie.net

RESEAUX

Tout seul on va plus vite, ensemble on va plus loin !



Comité de Gestion des Charges de Service Public de l'Électricité

Le Comité a été créé par la loi de 2015 sur la transition énergétique pour la croissance verte, afin de suivre les engagements financiers de long terme de l'Etat en matière de développement des énergies renouvelables et de péréquation tarifaire. Nommée Présidente du Comité par Ségolène ROYAL, Marie-Laure LAMY anime les échanges entre les ministères concernés, la Commission de Régulation de l'Énergie (CRE), la Cour des Comptes et les Associations de Consommateurs. Le Comité a publié son premier rapport en juin 2019 : <https://www.ecologique-solidaire.gouv.fr/rapport-annuel-du-comite-gestion-des-charges-service-public-lelectricite>

Breizh ALEC

Depuis septembre 2018, les 6 ALEC bretonnes (Brest, Rennes, Lorient-Auray, Saint-Brieuc, Centre-Ouest-Bretagne et Morlaix), ainsi que le Pôle énergie du pays de Fougères, se sont rassemblés pour créer Breizh ALEC. L'objectif majeur, outre la mutualisation des compétences de la centaine de salariés, consiste à animer et coordonner des opérations d'envergure régionale, afin d'accélérer la transition énergétique et environnementale en Bretagne. Jean-Paul AUCHER est Co-Président de cette association régionale, aux côtés d'Olivier DEHAESE, Président de l'ALEC du Pays de Rennes. En 2019, la structure a continué de se développer avec l'embauche de Brendan RIOU en contrat professionnel. En tant que membre du Comité de direction, Marie-Laure LAMY a participé aux réunions mensuelles de pilotage, ainsi qu'aux 3 conseils d'administration en compagnie de Jean-Paul AUCHER. Le 13 décembre, elle a également animé une séance de travail collaboratif (méthode des 6 chapeaux de De BONO), afin de continuer à améliorer le fonctionnement de cette jeune structure.

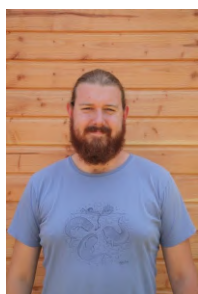


Breizh ALEC

Les 7 directeurs des structures membres, ainsi que Solenn MERIEN et Gireg LE BRIS, salariés de l'association (à droite de la photo)

L'équipe

Les trombines



Marie-Laure LAMY, Adeline PEDRON, Clément ROUSSIN, Nathaly COLLET, Carole TUAL, Emmanuel CAVELIER
 Frédéric BLEUZE, Patricia LE PIMPEC, Maud FOURNIER, David BOURGUIGNON, Catherine GUEGUEN, Lisa CROYERE
 Yann GONEDEC, Pierre LE ROUZIC, Christelle LOMENECH, Bruno LIVORY, François BILLON, Ruby GANCHOU
 Camille QUERE, Mathilde LIMBOUR, Benjamin GRIMONT, Sandy MICHEL

Glossaire

Mieux nous comprendre

- ADEME** : Agence de l'Environnement et de la Maîtrise de l'Énergie
- ADIL** : Agence Départementale pour l'Information sur le Logement
- ALEC** : Agence Locale de l'Énergie et du Climat
- ANAH** : Agence Nationale de l'Habitat
- ARS** : Agence Régionale de Santé
- AQTA** : Auray Quiberon Terre Atlantique
- AudéLor** : Agence d'Urbanisme, de Développement Economique et Technopôle du Pays de Lorient
- CAPEB** : Confédération de l'Artisanat et des Petites Entreprises du Bâtiment
- CAUE** : Conseil d'Architecture, d'Urbanisme et de l'Environnement
- CCI** : Chambre de Commerce et d'Industrie
- CEE** : Certificat d'Économies d'Énergie
- CLER** : Réseau pour la Transition Energétique
- CMA** : Chambre des Métiers
- COT** : Contrat d'Objectif Territorial
- CRE** : Commission de Régulation de l'Énergie
- EIE** : Espace Info Énergie
- EIH** : Espace Info Habitat de Lorient Agglomération
- EnR** : Énergie Renouvelables
- FAIRE** : Faciliter, Accompagner et Informer pour la Rénovation Énergétique
- FEDER** : Fonds Européen de Développement Régional
- FLAME** : Fédération des Agences Locales de l'Énergie et du Climat
- MDE** : Maîtrise de la Demande en Énergie
- MDL** : Maison du Logement d'Auray Quiberon Terre Atlantique
- MSE** : Morbihan Solidarité Énergie
- PCAET** : Plan Climat Air Énergie Territorial
- PEE** : Performance Énergétique des Entreprises
- PIG** : Programme d'Intérêt Général
- PLRH** : Plate-Forme Locale de Rénovation de l'Habitat
- PLU** : Plan Local d'Urbanisme
- POTEnT** : Public Organisations Transform Energy Transition
- QPV** : Quartier Prioritaire des Villes
- SCOT** : Schéma de Cohérence Territorial
- SMILE** : Smart Ideas to Link Energies
- SPL BER** : Société Publique Locale Bois Énergie Renouvelable
- SPPEH** : Service Public de la Performance Énergétique de l'Habitat

ALOEN est présente à **Lorient** et à **Auray**

LORIENT

Espace Info Habitat

6 rue de l'Aquilon - 56100 LORIENT

02.97.21.29.38 - contact@aloen.fr



AURAY

Maison Du Logement

17 rue du Danemark - Porte océane

CS 70447 - 56404 AURAY cedex

09.67.20.06.57 - info.energie@maison-du-logement.fr

