

RAPPORT

D'ACTIVITÉS

2017



COMMUNAUTÉ
AURAY QUIBERON
TERRE-ATLANTIQUE

LORIENT
AGGLOMÉRATION



Mesdames, messieurs, chers amis,



ALOEN vient de passer, en 2017, sa première année pleine au sein de l'Espace Info Habitat, en collaboration étroite avec les services Habitat et Urbanisme de Lorient Agglomération et de l'ADIL.

Je parlais lors de la dernière Assemblée Générale d' « un vrai et beau changement apprécié par toute l'équipe motivée ». Je ne m'étais pas trompé. La satisfaction des salariés de l'association est visible et l'efficacité du travail est évidente. Notre volonté d'être au service de nos concitoyens et de notre territoire s'en trouve renforcée, et je ne doute pas que l'association continuera à fortement s'impliquer sur les territoires.

Le Conseil d'Administration s'est réuni à 5 reprises en 2017. Mes remerciements vont aux administratrices et administrateurs pour leur travail et leur implication. Nos échanges sont toujours constructifs, partageant la même volonté d'assurer une visibilité à nos actions sur Lorient Agglomération et Auray Quiberon Terre Atlantique.

2017 c'est un changement de gouvernement et de nouveaux choix dans les politiques qui nous concernent. Je ne vous cache pas que je reste un peu dubitatif. Après une longue période sans décision probante, une attente sur la mise en œuvre de la loi relative à la transition énergétique pour la croissance verte (LTECV), les déclarations du ministère affichent pourtant une volonté de bien faire. Les 8 premiers territoires engagés dans l'élaboration d'un contrat de transition écologique (CTE) ont été dévoilés fin avril. Après de nombreux reports, et une concertation de plus de trois mois, Nicolas Hulot a présenté en même temps le nouveau plan de rénovation énergétique des bâtiments. Ce dernier doit répondre au défi de la neutralité carbone et améliorer le pouvoir d'achat des Français par la rénovation des logements les plus inefficaces, et ainsi, lutter contre la précarité énergétique et baisser les consommations d'énergie dans les bâtiments tertiaires publics et privés. Si le volontarisme est toujours affiché depuis le Grenelle de l'environnement, les gouvernements ne mettent pas en place les outils nécessaires pour réduire l'écart croissant entre des objectifs ambitieux d'une part, et des réglementations et financements insuffisants d'autre part. Ainsi l'objectif des 500 000 rénovations par an n'a jamais été atteint et stagne à moins de 300 000 rénovations « performantes ». Ceci dit, certains points peuvent être salués, comme la priorité accordée à la lutte contre la précarité énergétique et à la "fiabilisation du DPE" dont je me félicite du calendrier précis.

Chers amis, vous remarquez, en cette période, le rôle plus qu'essentiel d'ALOEN, en direction des habitants, des collectivités, et de tous les autres acteurs du territoire. Avec vous tous, nous allons continuer d'œuvrer pour une lutte commune contre le changement climatique, car comme vous le savez déjà, tout seul on va plus vite, mais ensemble on va plus loin.

Jean-Paul Aucher
Président d'ALOEN

SOMMAIRE

| | |
|--|----|
| La vie d'ALOEN | 4 |
| Habitat | 6 |
| Espace Info→Energie | 6 |
| Plateformes Locales de Rénovation de l'Habitat | 8 |
| Changements d'usages | 10 |
| SOLENN | 10 |
| Trak O'Watts Bailleurs | 13 |
| Famille A Alimentation Positive | 13 |
| Morbihan Solidarité Energie | 14 |
| Acteurs économiques | 16 |
| Boucle Innovante Energétique de Lorient Agglomération | 16 |
| Performance énergétique des entreprises et des commerces | 16 |
| Fonds Chaleur | 17 |
| Smarts Grids | 18 |
| SMILE | 18 |
| Empower | 19 |
| Communication | 20 |
| Réseaux | 22 |
| Bilan financier | 24 |
| Perspectives 2018 | 25 |
| Équipe | 26 |
| Glossaire | 27 |

3 & 4 JUIN Nouveau défi pour une partie de l'équipe d'ALOEN qui participe pour la première fois au 24h Kayak d'Inzinzac-Lochrist !

Notre Président était accompagné d'une équipe de grands sportifs, tous plus motivés les uns que les autres.

C'est dans la joie et la convivialité que nos binômes ont pagayé de toutes leurs forces durant ces 2 jours.

Bravo à Jean-Paul, Laëtitia, Florent, Mickaël, Lisa, Camille, Bruno et Yann pour leurs performances et surtout au reste de l'équipe pour leurs encouragements et leur bonne humeur !



30 JUIN Journée au Vert avec l'ALEC de Saint-Brieuc.

Le début de journée était consacré à la visite de l'Espace Info Habitat, puis échanges avec Jean-Luc DANET, Président d'OnCiMé, et tour sur le toit de Lorient Agglomération pour admirer les panneaux solaires qui y sont installés.

Direction Quistinic pour la visite du Pôle Enfance Jeunesse, suivie d'un délicieux déjeuner et d'ateliers de travail à Poul-Fetan.

FÉVRIER

- Vote de la généralisation des tickets restaurant à tous les salariés
- Validation de la co-organisation d'une Journée au Vert avec l'ALEC du Pays de Saint-Brieuc (salariés et administrateurs)
- Planification de la mise en place de « Petits déjeuners adhérents ALOEN » 8h30 à 10h

AVRIL

- Le CA arrête les comptes 2016
- Vote du changement d'adresse du siège social d'ALOEN
- Signature de la charte FLAME
- Assemblée générale et élection des membres du CA

JUIN

- Le CA accueille Mickaël FEARD, stagiaire en licence SES à l'UBS
- Mise en place du Document Unique d'Evaluation des Risques Professionnels (DUERP)
- Décision d'embaucher un apprenti pour la mission PEEC et Patricia LE PIMPEC en CDD de 5 mois pour la mission SOLENN

SEPTEMBRE

- Présentation et accueil de Geoffrey BOUDER, Apprenti Licence Pro Énergie Lorient
- Le CA valide le projet de convention avec la Ville de Lorient dans le cadre de Empower

DÉCEMBRE

- Le CA valide le budget prévisionnel 2018 et le projet de convention de partenariat avec BSH

VIE ASSOCIATIVE

12 ans d'existence

18 salariés

1 création de poste en 2017

710 000 € de budget en 2016

CONSEIL D'ADMINISTRATION 2017

Collège 1 - Collectivités

Jean-Paul AUCHER - Président

| Lorient Agglomération



Yvon BASSET

| ADEME Bretagne



Marie-Christine DETRAZ

| Lorient Agglomération



Pascal LE DOUSSAL

| Lorient Agglomération



Olivier LE LAMER

| Lorient Agglomération



Gaël LE SAOUT

| Conseil Régional de Bretagne



Aurélie RIO - Vice-présidente

| Auray Quiberon Terre Atlantique



Invités à titre consultatif

Marie-Louise LE GROGNEC

| Nature & Culture



Morgane LE SERREC

| CCAS de Lorient



Isabelle MALOT

| Lorient Agglomération



Collège 2 - Associations et Formation

Philippe CHAUVELON - Secrétaire

| Université de Bretagne Sud



Jean-Luc DANET

| Bretagne Energies Citoyennes



Stéphane LAMEZEC

| La Confédération Syndicale des Familles



Haude LE GUEN - Vice-présidente

| Chauffage sans Frontière



Franck ROBIDOU - Trésorier

| Approche Eco-Habitat



Collège 3 - Monde économique

Edmond Claude D'ALESSANDRO

| CAPEB



Laurent PETRIMAUX

| Fédération Française du Bâtiment



Marc POSNIC

| ENEDIS



Rozenn FERREC

| Audélor



Bernard FOURDAN

| GrDF



MEMBRES 2017 (35)

Collège 1

- ADEME Bretagne
- Auray Quiberon Terre Atlantique
- Lorient Agglomération
- Mairie de Calan
- Région Bretagne

Collège 2

- Abibois
- ADIL
- Approche Eco-Habitat
- Bretagne Energies Citoyennes
- C2SOL
- Chauffage sans frontière
- Conseil de Développement du Pays de Lorient
- Etablissement Saint-Joseph La Salle

- Idées Détournées
- La Confédération Syndicale des Familles du Morbihan
- Maison de la Mer
- Nature et Culture
- Taranis
- Tarz Héol
- UBS
- Et 4 particuliers

Collège 3

- AudéLor
- CAPEB 56
- Chambre des Métiers du Morbihan
- Chambre de Commerce et d'Industrie Morbihan
- Crédit Agricole
- Crédit Coopératif
- Crédit Mutuel de Bretagne
- Eco Origin
- Enedis
- FFB du Morbihan
- Foyer d'Armor



Mission historique d'ALOEN

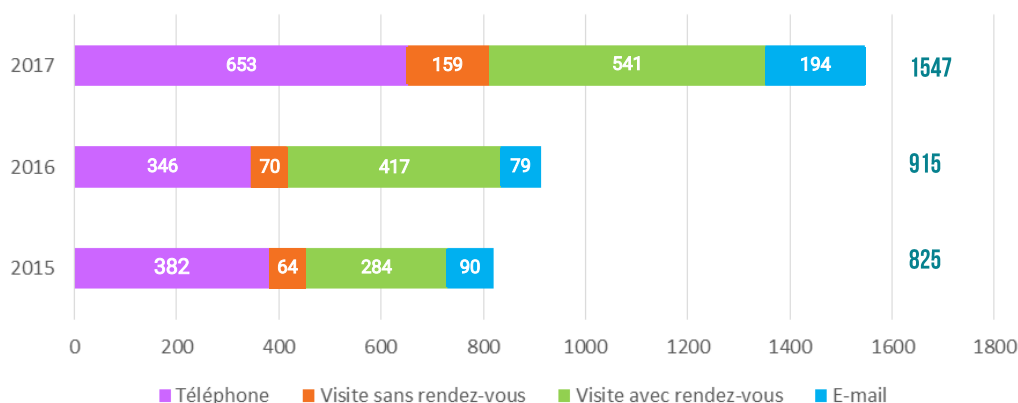
Les Conseillers en EIE de Lorient et Auray sont là pour :

- Vous conseiller sur vos travaux, en construction ou rénovation
- Vous accompagner dans le choix de votre fournisseur d'énergie
- Vous aider à interpréter vos factures et devis

Avec eux, vous pouvez aussi parler énergies renouvelables, matériaux bio-sourcés, réglementations, etc. !

Vous pouvez les rencontrer lors d'animations (cf. page suivante) ou sur rendez-vous.

Evolution du mode de contact 2015 - 2017



L'Espace **INFO → ENERGIE** d'ALOEN, réparti sur ses deux territoires, a comptabilisé **1 547 contacts sur l'année 2017**. C'est quasiment **2 fois plus qu'en 2015**. Reflet à la fois de la montée en puissance des Plateformes Locales de Rénovation de l'Habitat (PLRH), ainsi que de la bonne intégration de l'Espace **INFO → ENERGIE** au-sein de ces dernières.



Chiffres clés

- 955 particuliers conseillés
- 48 % des conseils en rendez-vous et 38 % par téléphone
- 41 minutes de temps moyen de conseil
- 1 164 631 € de travaux réalisés
- Impact environnemental estimé à 397 tonnes de CO2 évitées
- 1 566 participants aux 18 animations

Comment les particuliers connaissent-ils l'EIE ?

- Espace Info Habitat ou Maison du Logement
- Bouche à oreille
- ADEME

TOP 3 des thèmes techniques abordés lors des conseils

- L'enveloppe du bâtiment (isolation, menuiseries...)
- Chauffage et eau chaude sanitaire (ECS)
- Ventilation et humidité

Les animations

- 3 salons
- 2 visites de maisons
- 3 ciné-débats
- 6 conférences
- 1 tenue de stand (hors salon)
- 1 café-débat
- 2 restitutions publiques de l'opération thermo-façades

Chiffres clés

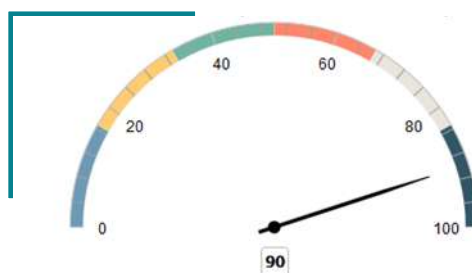
- 595 conseils personnalisés
- 41 % des conseils se font sur rendez-vous
- 49 % des conseils se font par téléphone
- 30 minutes de temps moyen de conseil
- 75 personnes sensibilisées lors des animations 2017
- 22 prêts d'exposition sur l'année 2017

Les animations

- 3 ateliers en partenariat avec le CAUE et Soliha
- 2 visites de maison exemplaire
- 2 café-débats

Etes-vous satisfait de votre prise de contact avec l'INFO→ENERGIE ?

La réponse est oui !



| | Pourcentage | Quantité |
|-----------------------|-------------------------|----------|
| Très satisfait | 66,7% | 20 |
| Assez satisfait | 23,3% | 7 |
| Peu satisfait | 10% | 3 |
| Pas du tout satisfait | 0% | 0 |
| | Moyen | 90 |
| | Personnes ayant répondu | 30 |

Au sein de l'Espace Info Habitat, ALOEN a pour mission d'accompagner la rénovation des logements des particuliers dont le revenu fiscal de référence est supérieur aux plafonds PSLA. Ces derniers peuvent bénéficier d'un **Diag'Energie**, pour un montant de 350 €. Après un an, nous avons constaté que la majorité des ménages ne sont pas prêts à investir dans des prestations intellectuelles. Fort de ce constat, nous avons développé de nouveaux modes d'accompagnements.



Diag'Accession : l'achat d'un logement

Lors de l'achat d'un logement, de nombreux travaux sont à effectuer. Les ménages ayant déjà effectué un Diagnostic de Performance Energétique (DPE) n'investiront pas systématiquement dans une nouvelle évaluation énergétique.

C'est pourquoi nous les rencontrons, avant la finalisation de leur projet d'achat et nous réalisons une évaluation DialogIE à partir des informations présentes dans le DPE. Cela leur permet de prendre en compte les coûts de travaux de rénovation thermique dans leur prêt, mais aussi d'anticiper les travaux et de prévenir des factures de chauffage importantes.

Accompagnement sans évaluation énergétique

Comme dit précédemment, les particuliers ne sont pas tous prêts à investir dans des prestations intellectuelles, telles que des évaluations énergétiques. Nous rencontrons les ménages à de nombreuses reprises tout au long de leur projet, afin de les accompagner dans leur réflexion, l'analyse de leurs devis ou encore des factures énergétiques.

Focus – Les professionnels

Les professionnels du bâtiment sont des acteurs incontournables de la rénovation thermique.

Il est parfois compliqué pour eux de connaître le bon interlocuteur et les aides de chaque territoire. C'est pourquoi des réunions départementales ont été organisées avec la participation de plusieurs plateformes. Les participants ont été très satisfaits !

L'EIH et la Chambre des Métiers et de l'Artisanat (CMA) se posent alors la question : « *comment mobiliser les professionnels et instaurer une relation de confiance ?* ». Ce travail commence par une meilleure connaissance des intérêts et difficultés de chacun. Nous avons co-organisé plusieurs réunions de présentation de l'EIH, à destination des artisans avec l'aide de la CMA, rencontré l'ordre des architectes, etc. L'objectif est d'essayer de rassembler le maximum d'acteurs autour de la table, afin d'avancer collectivement vers une meilleure collaboration et ainsi massifier la rénovation énergétique et performante. Ce travail est à intensifier en 2018.

Copropriétés

- Accompagnement des copropriétés par les 4 structures de l'EIH
- Réunions publiques
- Interventions en Assemblées Générales
- Fin de l'accompagnement du « Connétable » (appel à projet de la SEMAEB)
- Prochainement, guide sur les points de vigilance lors de l'achat d'un appartement en copropriété, en collaboration avec le service habitat et l'ADIL.

Perspectives 2018

- Renforcement du **partenariat avec les artisans**
- **Renforcement des partenariats avec les structures de l'EIH, notamment des liens avec les instructeurs des PLU**
- Renforcement du suivi des ménages dans la connaissance des travaux effectués
- Utilisation du rapport régional



Le nombre de ménages accompagnés :

101 sans évaluation énergétique

27 Diag'Energie

7 Diag'accession

1 Maître d'œuvre/
BE

12 Energies renouvelables

3 Copropriétés



AURAY QUIBERON TERRE ATLANTIQUE

L'année 2017 a connu une forte augmentation du nombre de ménages accompagnés et du nombre de dossiers de demande de subventions montés, preuve d'une meilleure identification et d'une reconnaissance du service sur l'ensemble des communes du territoire.

Les retours sont positifs et les ménages remercient vivement l'équipe pour son accueil, sa disponibilité et son expertise.

Cela renforce notre sentiment de légitimité comme acteur neutre dans la chaîne de valeur de la rénovation énergétique. Ainsi, nous facilitons le passage à l'acte pour des programmes de travaux d'économies d'énergie toujours plus performants : en moyenne plus 10 % de gain énergétique entre le scénario initial avant l'évaluation énergétique et celui retenu par le ménage finalement.

Et les retombées économiques sont à la clef pour Auray Quiberon Terre Atlantique !

Cela représente plus de trois millions d'euros de travaux sur le territoire d'AQTA, soit pour un euro de subvention apporté, plus de treize euros de travaux générés.

564 nouveaux ménages accompagnés par ALOEN (305 en 2016, soit + 85 %)

-

250 ménages ont bénéficié d'une évaluation énergétique (210 en 2016, soit + 20 %)

-

138 dossiers ont été déposés (56 en 2016, soit +150 %) dont 113 « Habiter Mieux » (48 en 2016, soit + 135 %)

-

3 réunions d'informations avec la CAPEB et la CMA, pour 24 participants

-

4 visites de logements après travaux

-

73% ménages accompagnés vivent dans des logements construits avant la première réglementation thermique (53 % en 2016)

L'équipe de la Maison du Logement s'est également organisée pour répondre aux besoins toujours plus nombreux, avec la création de groupes de travail auxquels les agents d'ALOEN participent :

- Supports de communication Maison du Logement (Mathilde LIMBOUR en ressource)
- Site Web Maison du Logement (Mathilde LIMBOUR et Frédéric BLEUZE en ressources)
- Animations grand public (Mathilde LIMBOUR en référente)
- Outil de suivi des ménages/Progiciel Maison du Logement
- Animations vers les Professionnels (Frédéric BLEUZE en référent)
- Engagement Propriétaires Occupants / Suivi des travaux et Eco-gestes (Mathilde LIMBOUR et Frédéric BLEUZE en ressources)
- Rencontre partenaires professionnels de la Maîtrise d'œuvre, Architectes et Banques (Frédéric BLEUZE en ressource)

Focus – Les professionnels

- La ventilation, avec la CMA en juin (5 participants)
- Les isolants, avec la CAPEB en septembre → annulé
- L'étanchéité à l'air, avec la CMA en septembre (8 participants)
- La ventilation, avec la CAPEB en octobre → annulé
- L'étanchéité à l'air, avec la CAPEB en novembre → annulé
- Actu paie, avec la CAPEB en novembre (11 participants)

Perspectives 2018

- Programme d'animations grand public renforcé sur l'ensemble du territoire
- Mobilisation des professionnels en accélération (COPIL en février 2018 et actions programmées)
- Renforcement de l'accompagnement des publics non éligibles à l'ANAH entre autres
- Préparation des prochaines conventions





Le projet SOLENN devait prendre fin à l'automne 2017, il a finalement été prolongé d'un an afin de pallier les retards techniques survenus au début du projet. La prolongation concerne l'animation collective menée par ALOEN, le site Ti Solenn, les tests d'écrêtement ciblé et les études dirigées par l'Université de Bretagne Sud. L'accompagnement individuel s'est terminé, comme prévu, à l'été 2017.

La zone d'animation s'est également élargie à l'ensemble des habitants de Lorient Agglomération.

Cette prolongation nous a permis de tester de nouvelles formes d'accompagnement collectif.



François BILLON



Patricia LE PIMPEC

Du renfort pour l'équipe !

2 nouveaux salariés ont rejoint l'équipe SOLENN pour remplacer Lisa CROYERE et Clément ROUSSIN durant leurs absences.

L'accompagnement individuel

FÉVRIER
AVRIL

Les quatrièmes et dernières visites de l'accompagnement individuel se sont déroulées de février à mi-avril 2017. Nous avons présenté aux foyers des **rapports personnalisés de l'évolution de leurs consommations** depuis le début du projet.

SEPTEMBRE

Après l'été, nous avons organisé une réunion finale suivie d'un repas partagé pour les participants à l'accompagnement individuel. Nous avons accueilli une vingtaine de personnes.

Le site Ti Solenn

Au second semestre 2016, nous avons travaillé à la refonte de la plateforme Ti Solenn, ce qui a augmenté considérablement le nombre de personnes inscrites sur le site. Plus d'une centaine de personnes se connectent régulièrement au site, dont une cinquantaine tous les jours. Nous avons en moyenne 15 utilisateurs/jour, pour une durée moyenne de 3 minutes. Les personnes consultent principalement le tableau de bord et leurs consommations électriques.

En 2017, une version finale du site a été mis en place, permettant l'accès à tous les onglets sans nécessité d'être connecté, et avec une version démo (<https://tisolenn.lorient-agglo.fr>).



L'animation collective

Au premier semestre 2017, nous avons continué à proposer des ateliers thématiques, sur le même format qu'en 2016, aux inscrits à l'animation collective. Nous en avons réalisé 9, soit tous les mois et demi, sur des sujets divers : isolation, participation aux portes ouvertes d'Aezeo, déchets, énergies renouvelables, visite des jardins d'Optim'ISM, etc.

Puis, nous avons souhaité intégrer plus de collaboratif dans nos ateliers, impliquer les participants afin de « ne plus faire pour, mais faire avec ». C'est pourquoi nous avons mis en place deux parcours de la transition écologique et les Conversations Carbone. L'équipe est ainsi passée « d'animatrice » à « facilitatrice ».

Les animations mensuelles

Cette année, un nouveau type d'animation grand public a été développé. L'objectif : toucher un public un peu plus large, en se rendant dans différentes communes de l'agglomération et en proposant des formats d'animation touchant plus facilement un public moins averti (films, conférences gesticulées, etc.).

| Evènement | Lieu | Date | Nombre de participants |
|---|---|----------|------------------------|
| Projection du film « Qu'est-ce qu'on attend » | Cinéville - Lorient | Janvier | 200 |
| Présentation du nouveau scénario Négawatt | Ploemeur | Février | 150 |
| Soirée courts-métrages « CLER OBSCUR » | Lorient | Mars | 50 |
| Conférence gesticulée "Quand les nains jouent aux géants verts" | Lanester | Avril | 60 |
| Diffusion du film « Libres » | Riantec | Mai | 75 |
| Animations sur les marchés pour Plan Climat pendant la Semaine du Développement Durable | Lorient, Hennebont, Lanester, Plouay, Quéven, Riantec | Juin | 160 |
| Projection du film « Regards sur nos assiettes » | Le Vulcain - Inzinzac-Lochrist | Juillet | 40 |
| Projection-débat « Electricité, le montant de la facture » | Hennebont | Octobre | 40 |
| Conférence gesticulée « Les trois petits cochons » | Lorient | Novembre | 50 |
| Présentation des énergies renouvelables et du scénario négawatt par Marc JEDLICZKA | Lorient | Décembre | 60 |
| TOTAL | | | 885 |

Les Décarboneurs sur Radio Balises

UNE ÉMISSION DE RADIO, OUI ! DES ÉMISSIONS DE CARBONE, NON MERCI !

En 2016, une nouvelle radio associative a pris ses marques sur le Pays de Lorient : Radio Balises. ALOEN a adhéré en 2017, et l'idée de construire nous-mêmes une émission avec l'équipe de Radio Balises a fait son chemin : en octobre, la première émission des Décarboneurs a été diffusée sur les ondes (99.8).

Les Décarboneurs, c'est le rendez-vous mensuel qui donne la parole à ceux qui agissent pour la transition écologique du territoire !

L'objectif ? Promouvoir les acteurs et initiatives citoyennes locales s'inscrivant dans la transition écologique, créer du lien avec les différentes missions institutionnelles qui les soutiennent, apporter aux auditeurs des informations pratiques pour s'engager dans la transition.

Pour suivre toute l'actualité des Décarboneurs
<https://www.facebook.com/lesdecarboneurs/>

Pour retrouver toutes les émissions en podcast
<http://radiobalises.com/artists/les-decarboneurs/>



Patricia LE PIMPEC, Chargée de mission transition écologique à ALOEN, ancienne correspondante de presse chez Ouest-France.

Lisa CROYÈRE, Chargée de mission sur le projet SOLENN et en charge des animations mensuelles proposées par ALOEN.

Bruno LIVORY, Chargé de la maîtrise de l'énergie à ALOEN, en lien avec les entreprises du territoire.

Pierre LE ROUZIC, Conseiller Info-Energie, il apporte à chaque émission son éclairage sur les problématiques de l'énergie et de l'Habitat.

Gregory LAGRANGE, Conseiller ADIL, répond à toutes les interrogations juridiques sur l'habitat et l'urbanisme.



Une équipe formée !

Afin de proposer nos nouveaux formats d'animation, basés principalement sur l'échange entre pairs et l'esprit de groupe, nous nous sommes formés : aux techniques d'animations participatives proposée par Collporterre en début d'année, aux Conversations Carbone à l'automne, au changement de comportement à l'âge adulte, au MOOC gouvernance partagée, et à « Quand les initiatives citoyennes réinventent les dynamiques territoriales », ludification, etc.

L'aventure de la transition écologique

Parce que le changement c'est plus sympa à plusieurs et que l'objectif premier de l'animation collective était de créer une dynamique autour de la transition énergétique et écologique, nous avons proposé à partir de l'automne, aux participants du projet SOLENN et habitants de Lorient Agglomération, de prendre part à l'aventure de la transition, en rejoignant soit un parcours de la transition, soit les Conversations Carbone.

PARCOURS DE LA TRANSITION ÉCOLOGIQUE

L'idée : proposer à de petits groupes de 15-20 personnes des parcours en 6 ateliers pour se motiver ensemble et agir pour sa propre transition. Un premier parcours a recensé 14 inscrits et était centré sur l'énergie à la maison « Comment réduire l'énergie en trois étapes » (visite d'une rénovation exemplaire, comment traquer les watts à la maison, soirée autour des projets d'énergie citoyenne, etc.). Le second concernait tous les domaines de notre quotidien ayant un impact sur l'environnement (énergie, déchets, transports et alimentation). Ce parcours a réuni 20 aventuriers.



CONVERSATIONS CARBONE



Cette méthode a été élaborée au Royaume-Uni en 2006 et développée dans le territoire de la Biovallée à partir de 2015.

Elle se compose de six réunions de deux heures chacune, auxquelles participent six à huit personnes. Les thèmes abordés sont : l'avenir à faible carbone, l'énergie, la mobilité, l'alimentation, la consommation d'eau et les déchets. La dernière rencontre est consacrée au plan d'action individuel.

Ces réunions, encadrées par deux facilitatrices, font appel aux émotions et aux valeurs des participants, pour les aider à surmonter les barrières psychologiques liées à une forte réduction de leurs émissions.

2 groupes de 8 personnes ont participé aux conversations carbone d'octobre 2017 à janvier 2018.



En 2017, Lorient Habitat a conventionné avec ALOEN pour mener une mission d'information et de sensibilisation à la maîtrise des énergies et à la propreté des espaces communs auprès de ses locataires, sur le quartier du Bois du Château. Construit à la fin des années 1960, le quartier comprend 850 logements et autant de ménages.



Lorient Habitat a décidé, en cohérence avec les orientations générales de la Loi relative à la transition énergétique pour la croissance verte et avec l'appui financier des actions dites « exonération Taxe Foncière sur les Propriétés Bâties » en prévision de la rénovation urbaine du quartier (Nouveau Programme de Renouvellement Urbain), de mener une sensibilisation des résidents du secteur du Bois du Château (Quartier Politique de la Ville) sur le thème des éco-gestes et de la propreté des parties communes.

Le quartier est intégré dans le volet « cadre de vie et cohésion urbaine » du contrat de ville de Lorient 2015-2020. Une des actions de ce volet traite de l'amélioration de l'habitat et du cadre de vie. Lorient Habitat s'est engagé, entre autres, dans la performance thermique des logements pour lutter contre la précarité énergétique et soutenir les ménages les plus fragiles.

Rappel des actions menées dans le quartier

- 5 visites à domicile pour réaliser un mini diagnostic des consommations d'énergie et échanger avec les ménages autour de leurs pratiques
- 2 ateliers format « espaces verts » en juillet et août. Ce format permet d'aller à la rencontre des habitants. Cela a permis d'échanger et de sensibiliser de manière ludique autour des 2 thématiques grâce à des jeux pédagogiques empruntés au CRISLA
- Diffusion d'un questionnaire en porte à porte, pour identifier les usages énergétiques des locataires et la gestion des déchets dans leur logement. Cette approche a permis de cibler et d'adapter l'action d'ALOEN sur le quartier
- En partenariat avec le service Gestion et Valorisation des Déchets de Lorient Agglomération, nous avons construit une formation d'une demi-journée à destination de l'équipe des gardiens d'immeuble du quartier, pour les sensibiliser au tri sélectif et les former aux messages à relayer aux locataires concernant les consignes de tri.

Petit rappel du défi

L'objectif du défi Familles à Alimentation Positive a consisté pour les participants à augmenter leur consommation de produits issus de l'agriculture biologique de 20 % à prix constant. Pour ce faire, 4 temps forts sous forme d'ateliers ont été proposés aux 51 familles engagées pour les accompagner dans leur démarche. D'une durée de 6 mois, il s'est déroulé de janvier à juin 2017. ALOEN était structure relais et était responsable de fédérer l'équipe des « Hennebotais », soit 14 familles.

Ce que le défi a apporté **DE PLUS** ?

Convivialité, liens, prise de conscience de l'impact environnemental de l'alimentation, changement des lieux d'achats, nouveau regard sur l'origine des matières premières !

L'équipe des « Hennebotais » est arrivée seconde avec une très belle progression d'achats de produits bio + 45 % et une mobilisation phénoménale tout au long du défi.

Bravo aux « Hennebotais » et à l'équipe des RozPomOuPas qui remporte l'édition lorientaise du défi des Familles à Alimentation Positive !

FAMILLE À ALIMENTATION POSITIVE - FAAP

Pour **68 %** des participants, le défi a été **convivial**

32 % de consommation de produits bio, **défi remporté !**

0,42 € du prix du repas, **objectif atteint !**

7 % de produits bio achetés en vente directe

-18 % d'achat en supermarché au profit de la vente directe et des magasins bio

16 % d'achat de produits bio locaux (Bretagne)

La part du budget global consacré à l'achat de produits locaux a augmenté de **10 %**





Le 1^{er} septembre 2017, Morbihan Solidarité Energie, un dispositif pensé, piloté et financé par le Conseil Départemental a vu le jour. Ce dispositif, créé par le CLER, a pour objectif d'aider et d'accompagner les ménages Morbihannais à lutter contre la précarité énergétique. 1 650 visites sont prévues en 3 ans sur l'ensemble du département, 330 visites, la première année et 660 la seconde et la troisième année.

Pour quels objectifs ?

Morbihan Solidarité Energie permet aux ménages fragilisés de bénéficier gratuitement d'un accompagnement personnalisé pour réduire leurs dépenses énergétiques et/ou améliorer leur confort et sortir durablement de la précarité énergétique.

Comment identifier la précarité énergétique ?

- Sensation de froid, d'inconfort (humidité, courants d'air...)
- Récurrence d'impayés de factures d'énergie
- Surconsommation d'énergie
- Restriction ou privation totale de chauffage pour réduire le montant des factures
- Utilisation d'un chauffage d'appoint comme mode de chauffage principal

Plusieurs facteurs combinés peuvent conduire à une situation de précarité énergétique : mauvaise performance énergétique du logement, vétusté des équipements, mauvaise pratique dans l'usage des énergies, faibles revenus, etc.

Qui est concerné ?

Morbihan Solidarité Energie s'adresse aux locataires du parc social, privé ou public, ainsi qu'aux propriétaires de leur logement. Aujourd'hui, 1 ménage sur 5 serait en situation de précarité énergétique en France.

Qui fait quoi ?

Ce dispositif réunit différents acteurs, institutionnels, associatifs et de terrain.

- Le Conseil Départemental pilote et finance
- L'ADIL coordonne et anime
- ALOEN, Alécob et Soliha réalisent les visites, élaborent des préconisations et, si besoin, orientent le ménage vers des acteurs relais

ALOEN réalise des visites sur 3 territoires : Lorient Agglomération, Auray Quiberon Terre Atlantique et Bellevue Blavet Océan, soit un total de 54 communes.



Les différentes étapes de l'accompagnement personnalisé

UN RÉSEAU DE DONNEURS D'ALERTE

Tous les professionnels du secteur social, les associations caritatives et de défense des locataires, les Centres Communaux d'Action Sociale et les plateformes de la rénovation de l'habitat sont de potentiels donneurs d'alerte. Dès qu'un ménage est identifié comme étant en situation de précarité énergétique, le professionnel lui propose de rejoindre le dispositif. Avec le consentement du ménage, une fiche de renseignement est rédigée et envoyée à l'ADIL qui anime le dispositif et déclenche la visite.

LA VISITE À DOMICILE

Les fiches sont ensuite réceptionnées par les chargées de visite, au nombre de 4 sur le département. Une visite d'une durée de 2 à 3 heures est programmée au domicile du ménage.

Cette visite consiste en un diagnostic sociotechnique. Dans un premier temps, il convient de créer un environnement propice à établir une relation de confiance avec le ménage pour favoriser le recueil d'informations (composition du ménage, revenus, charges, factures d'énergie et abonnements...). Puis, le tour du logement permet d'établir un état des lieux du bâti et des équipements. La visite s'achève par des échanges autour des usages du ménage en termes d'énergie dans le logement. Cela permet de proposer des éco gestes personnalisés et d'installer de petits équipements économes adaptés, pour un montant d'environ 55 €.

UN OUTIL

Pour compiler toutes les informations, les chargés de visite utilisent une plateforme numérique créée par le CLER. Cet outil permet d'éditer des rapports, un à destination des foyers et un second, plus technique, à l'attention des acteurs relais, avec les préconisations de la chargée de visite.

UN RÉSEAU D'ACTEURS RELAIS

Les acteurs relais sont nombreux et travaillent dans des domaines diversifiés. Cela va des Plateformes Locales de Rénovation de l'Habitat des collectivités (aides financières de l'ANAH, programme Habiter Mieux), en passant par les Compagnons Bâisseurs, les travailleurs sociaux, les bailleurs sociaux, etc. La personne en charge des visites sera amenée à solliciter l'un ou l'autre des partenaires, l'un ou l'autre des nombreux dispositifs d'aides existants sur le territoire, en fonction des constats issus de la visite.

Le chargé de visite reste le référent du ménage le temps de la réalisation des préconisations par les acteurs relais et veille à la mise en œuvre de ces dernières.

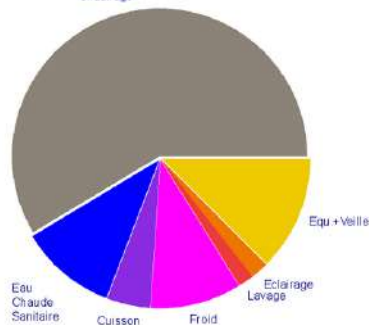
2. Tour du logement

Repères de consommation

- Evolution de la consommation d'énergie : 8804 kWh (factures)
- Facture mensuelle d'énergie : 88 € (factures)
- Consommation d'énergie annuelle d'eau par pers. : 47 m³ / 174 € (estimé)

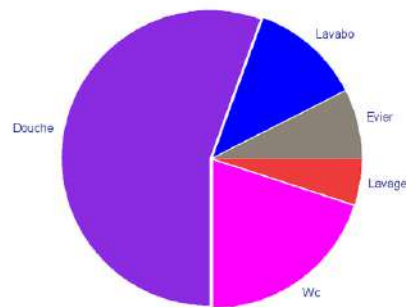


Consommation d'énergie par poste
(estimé, données saisies lors de la visite)



| | |
|-----------------------|--------|
| Chauffage | : 59 % |
| Eau Chaude Sanitaire | : 10 % |
| Cuisson | : 5 % |
| Froid | : 10 % |
| Lavage | : 1 % |
| Eclairage | : 2 % |
| Equip. elec. + Veille | : 13 % |

Consommation d'eau par poste
(estimé, données saisies lors de la visite)



| | |
|---------------|--------|
| Evier | : 7 % |
| Lavabo | : 12 % |
| Douche / bain | : 56 % |
| Wc | : 20 % |
| Lavage | : 5 % |

Dans le cadre du Plan Climat Air Energie Territorial (PCAET) de Lorient Agglomération, depuis 2013, ALOEN a pour mission de **sensibiliser et informer les « acteurs sociaux économiques »**, afin de **faciliter une implication plus large aux opportunités qu'offre la transition énergétique**.

L'objectif consiste à les accompagner pour diminuer leurs consommations énergétiques et accélérer le développement des énergies renouvelables. Les moyens d'actions pour impliquer les entreprises et associations dans la transition énergétique se sont élargis cette année.

BOUCLE INNOVANTE ÉNERGÉTIQUE DE LORIENT AGGLOMÉRATION



Le programme de **Boucle Innovante Énergétique « BIEN LA »**, mené de 2013 à 2016, visait à **mobiliser tous les acteurs du territoire**. Il s'est clôturé le 27 juin 2017 par une rencontre rassemblant tous les porteurs de projets. Croisement de retours d'expériences, avec la participation et l'intervention de Christian DU TERTRE, Directeur de l'Institut Européen de l'Economie de la Fonctionnalité et de la Coopération.

PERFORMANCE ÉNERGÉTIQUE DES ENTREPRISES ET DES COMMERCES

Le dispositif « Performance Energétique des Entreprises et des Commerces (PEEC) », lancé en 2014, expérimental, novateur et unique en Bretagne a été maintenu.

Il vise à accompagner le maître d'ouvrage vers une sobriété énergétique de son bâtiment (hors process de fabrication) : conseils, co-financement d'un audit énergétique et des travaux de rénovation, et montée en compétences des bureaux d'études.

En 2017, 15 entreprises ont été accompagnées, dont 7 commerces et 5 bâtiments de 2 entreprises ont été audités (dont 1 ayant conduit à des travaux) et un engagement pour audit à venir.

Depuis son démarrage, il a permis d'accompagner et de conseiller 81 maîtres d'ouvrage, de faire auditer 16 bâtiments par des bureaux d'études, et de réaliser 39 diagnostics de commerces.



Pour développer les énergies renouvelables thermiques, Lorient Agglomération a mis en place, au 1^{er} juillet 2017, le dispositif du Fonds Chaleur territorialisé de l'ADEME : mobilisation des maîtres d'ouvrage par ALOEN, puis accompagnement par Lorient Agglomération via une étude d'opportunité gratuite, une aide aux études et aux travaux jusqu'à 70 % et accompagnement pendant un an après réception des travaux !

Pour mobiliser les porteurs de projets, ALOEN a choisi d'intensifier la coopération avec les partenaires, afin que chacun puisse être le prescripteur des dispositifs existants sur le territoire : « Tout seul on va plus vite, ensemble on va plus loin ». Et ça fonctionne !

Au second semestre, la base de données contact des entreprises a été mise à jour et une nouvelle stratégie de mobilisation a été élaborée.

Une communication « sobre et cohérente » pour nos accompagnements énergie (PEEC, Fonds Chaleur) a été construite, avec notamment des visites techniques, des ateliers et des rencontres, locales et régionales.

Résultat : une meilleure information par et avec AudéLor, Lorient Agglomération, la Chambre de Commerce et d'Industrie du Morbihan (CCIM), la Chambre des Métiers (CMA), l'Université de Bretagne Sud (UBS), le Conseil de Développement du pays de Lorient (CDPL) et de nouveaux réseaux « partenaires », comme le Club des Jeunes Dirigeants et l'association de Kerpont.

Créer ensemble des accompagnements « énergie, déchets, vers une économie circulaire »

Sur le territoire, les dispositifs de chacun sont articulés en optimisant leur complémentarité, pour plus de visibilité :

- Atelier dynamique « synergie inter-entreprises » (PNSI) pour croiser besoins et opportunités des entreprises, organisé par AudéLor dans le cadre d'un programme national
- Atelier participatif « mobilisation des acteurs économiques » dans le cadre du PCAET avec tous les partenaires
- Première « visite énergie » avec déjeuner d'information à destination des entreprises, co-organisé avec AudéLor à l'ESAT de KERHOAS, structure ayant déjà fait le choix du bois énergie et souhaitant s'équiper de solaire thermique
- L'opération « 15 entreprises témoins », qui accompagne les entreprises dans une démarche vertueuse de gestion de l'énergie et des déchets (visites croisées d'entreprises).

Porté par Lorient Agglomération, l'accompagnement durera jusqu'en juin 2018, avec des restitutions individuelles et collectives des bilans.

- « Mutualisons nos énergies » est un dispositif pilote mis en place avec l'association de Kerpont et AudéLor. Il a pour but d'impliquer les entreprises sur la thématique de l'énergie et propose un accompagnement complet : de l'analyse de factures à l'étude d'opportunité, en passant par l'audit énergétique du Fonds chaleur, en visant également une optimisation collective (groupement d'achat et mutualisation de production d'énergies renouvelables).

A noter que dans cette démarche de partenariats locaux, ALOEN a recruté Geoffrey BOUDER, apprenti en licence professionnelle énergie (Maîtrise de l'Énergie de l'Électricité et du Développement Durable) à l'UBS de Lorient pour les analyses de factures des entreprises et l'accompagnements des commerces.

| |
|----------------------------|
| 7 entreprises accompagnées |
| - |
| 10 études d'opportunités |
| - |
| 2 études de faisabilité |
| - |
| 2 projets solaires |
| - |
| 1 projet de bois énergie |



ALOEN et l'ALEC du Pays de Rennes ont signé en 2016 une convention pluriannuelle avec la Région Bretagne. Leur mission consiste à animer le groupe expert « Territoires et Citoyens » du projet SMILE et à participer à certains chantiers de SMILE.

Le groupe expert « Territoires et Citoyens » se réunit à l'invitation des copilotes (ALOEN, ALEC de Rennes et Région Pays de la Loire). Il a pour rôle :

- d'identifier les territoires de déploiement potentiel sur sollicitation des porteurs de projets
- de contribuer à la labellisation SMILE en lien avec les autres groupes experts
- d'élaborer des avis et recommandations à des fins de généralisation des projets déployés
- d'améliorer l'aspect qualitatif des projets (prise en compte des usagers)

30 structures (associations de consommateurs et environnementales, universitaires, collectivités, syndicats d'énergie, services déconcentrés de l'Etat, etc.) sont engagées dans ce groupe. En 2017, deux rencontres ont été organisées à Redon. En fin d'année, nous avons commencé à échanger avec les porteurs de projets pour programmer des rencontres avec les experts, afin de produire des recommandations quant à leurs projets.

Tout au long de l'année, nous avons participé aux CA et aux réunions d'équipe projets qui le précèdent, ainsi qu'à des événements, tel que SMILE 2 Business à Carquefou.

ALOEN et l'ALEC, riches de leurs expériences Trak O'Watts et SOLENN, ont également été intégrées à l'équipe du chantier de plateforme de sensibilisation citoyenne régionale.

Afin d'aider le chantier PRIDE (plateforme régionale d'innovation pour les données énergétiques régionale) à se structurer, nous avons réalisé plusieurs réunions sur les cas d'usage qui pourraient être intégrés dans PRIDE.

Nous avons également participé à la communication du projet SMILE et du projet SOLENN en nous rendant à la rencontre du projet européen SET-UP, les 4 et 5 juillet, en Hongrie. Elle portait sur l'implication des habitants dans les projets Smart-Grid.



La ville de Lorient est engagée pour 5 ans (2017-2021) dans le projet européen Interreg EMPOWER. En collaboration et coopération avec 8 autres pays européens. La ville travaille sur le suivi des consommations d'énergie des bâtiments tertiaires, pour le développement de solutions communes dans les domaines du développement urbain, rural et côtier, du développement économique et de la gestion de l'environnement.

EMPOWER, c'est quoi concrètement ?

- Analyser les plans des partenaires par la méthode dite de « l'examen par les pairs »
- Identifier les bonnes pratiques qui amélioreront ces plans, les étudier par des visites d'étude et les importer par le biais d'ateliers spéciaux et de plans d'action régionaux
- Mettre en place des systèmes de surveillance de l'énergie rentables et les utiliser dans les bâtiments existants et attirer les investissements privés

ALOEN travaille avec la ville de Lorient sur ce partage des connaissances entre pays européens sur le monitoring de bâtiment. Nous élaborons pour cela un registre des bonnes pratiques que nous alimentons avec les expériences françaises qui fonctionnent. Nous avons pu présenter aux partenaires européens les résultats des études sociologiques du projet SOLENN lors de leur venue en septembre 2017.



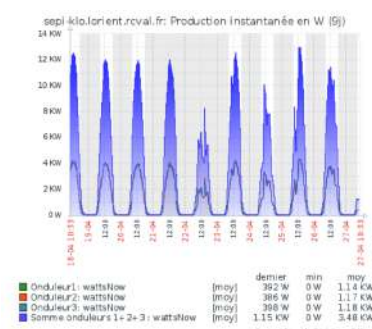
<http://agenda21.lorient.fr/dokuwiki/doku.php/good-practice-register>

Qu'est ce que ça va apporter à Lorient?

En participant à ce projet européen, la ville de Lorient bénéficie d'un travail collectif lui permettant de développer des solutions efficaces de suivi des consommations d'énergie sur son patrimoine municipal, en lien avec les acteurs institutionnels et économiques du territoire.

La ville de Lorient a mis en place une solution de déploiement de capteurs de consommation d'énergie basée sur des technologies issues de logiciels libres, développée actuellement en lien avec Gautier HUSSON, un jeune entrepreneur basé à la pépinière de Soye, à Ploemeur. Cela permet notamment l'affichage des productions électriques de panneaux solaires installés sur l'école de Kermelo. **ALOEN** accompagne la ville sur ces thématiques.

<http://lorientdl-graph.liberasys.com/screens.php?ddreset=1>



En septembre 2017, nous avons été contactés par un particulier, Grégory ELLEOUET, qui a conçu son propre logiciel libre d'affichage des consommations énergétiques (BeMyHomeSmart). Une communauté de personnes motivées pour tester son application se constitue peu à peu. Rejoignez-nous !



<https://www.jdevops.com/smarthome/login/auth>



RENCONTRES : Au travers ce projet, ALOEN investigate sur les avantages des solutions technologiques autour des logiciels libres, notamment pour les initiatives citoyennes.

Le 20 décembre 2017, nous avons pu réunir Gautier HUSSON, Grégory ELLEOUET, et des membres de l'association Les Lucioles de la Ria d'Étel et Lucioles énergie, intéressés par leurs solutions en logiciel libre représentant du bien commun pour les citoyens .

LES RÉSEAUX SOCIAUX

Une belle progression sur les réseaux sociaux

- **+ 148** abonnés sur Twitter (sur un total de 379 abonnés)
- **+ 137** abonnés sur Facebook (sur un total de 364 abonnés)
- **+ 23** contacts sur LinkedIn (sur un total de 139 abonnés)
- **+ 3** abonnés sur Youtube (sur un total de 20 abonnés)



LA LETTRE D'INFOS

Quoi de neuf chez ALOEN ?

Nous avons lancé notre lettre d'informations « L'Echo d'ALOEN ». Ponctuellement, si vous y êtes inscrit, vous recevez les nouvelles de l'association, les prochaines animations et les actualités du territoire !

Pour vous inscrire, contactez camillequere@aloen.fr.

A très bientôt !



Le **site internet aloen.fr** constitue un support très riche. Il concentre toutes les informations sur la vie de l'équipe, nos missions, nos animations à venir et les actualités du territoire.



Du côté de la **presse**, nous comptons pas moins de **76** articles, que ce soit dans la presse écrite ou en ligne.

ALOEN, c'est aussi **5** conférences de presse, **1** interview et **3** émissions de radio sur Radio Balises (99.8) !



ALOEN possède de nombreuses ressources disponibles en consultation sur place ou en prêt.

Livres, CD, DVD, de quoi assouvir la curiosité de chacun.

Nous mettons également à disposition de tous des **plaquettes de documentation** sur le chauffage, l'isolation, les réglementations, les aides financières, etc.

Nous possédons une large gamme de **panneaux d'expositions** à emprunter. Chaque exposition est composée de 10 panneaux retraçant des thématiques comme « Les équipements performants dans l'habitat » ou encore « Construire une maison économe en énergie ».

UNE ÉQUIPE PLEINE D'ÉNERGIE !



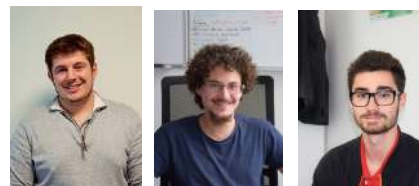
24H KAYAK. JOURNÉE AU VERT AVEC L'ALEC DE SAINT BRIEUC. PRÉPARATION DE LA CARTE DE VOEUX ET TANT D'AUTRES !

UNIVERSITE DE BRETAGNE SUD



ALOEN intervient en cours magistraux pour le Master « Energie » et la Licence Pro « Maîtrise de l'Énergie, Électricité, Développement Durable (ME²D²) », sur les thématiques suivantes : contexte énergétique mondial et sources d'énergie renouvelables, acteurs institutionnels de l'énergie, métier de conseiller énergie pour les ménages, les collectivités et les entreprises. L'agence est également membre du jury et du conseil de perfectionnement de la Licence Pro.

En 2017, nous avons accueilli Yolin BROICHOT (ME²D²) et Michael FEARD (Licence Sciences appliquées, Ecologie et Société) en stage, ainsi que Geoffrey BOUDER (ME²D²) en apprentissage.



CONSEIL DE DÉVELOPPEMENT DU PAYS DE LORIENT

Le Conseil de Développement est une instance participative, qui apporte une expertise d'usage aux élus du Pays. ALOEN participe régulièrement aux rencontres, notamment sur les thématiques suivantes : économie verte, agriculture et alimentation, ou encore mobilité.



APPROCHE ECO-HABITAT

La collaboration avec l'Association Pour la PROMotion de la Construction et de l'Habitat Ecologique se poursuit. Ses membres interviennent régulièrement lors de nos animations et l'agence participe aux réunions du groupe local « An Oriant ».



QUALIBAT RGE

Les Conseillers Info Energie d'ALOEN participent activement aux Commissions RGE de QUALIBAT dans le Morbihan. Ils apportent leur regard de terrain et permettent de faire remonter les retours des particuliers reçus en rendez-vous.



PIMMS

Afin de renforcer nos liens avec les structures luttant contre la précarité énergétique, ALOEN est devenue membre du Conseil d'Administration du PIMMS de Lorient.

NOUS SOMMES AUSSI MEMBRES DE :



RÉSEAUX RÉGIONAUX

FLAMIG



Les directrices et directeurs des 6 Agences locales de l'énergie et du climat bretonnes se sont réunis à 7 reprises en 2017, afin de monter des projets communs et de partager leurs expériences. La création d'une structure régionale est en cours d'étude par les Président(e)s.

TARANIS



ALOEN participe activement au pôle régional de promotion et de diffusion du modèle d'énergie citoyenne en Bretagne. La journée annuelle du réseau s'est tenue en décembre à Lorient et a été ouverte par Jean-Paul AUCHER.

RÉSEAUX NATIONAUX

ASSISES EUROPÉENNES DE L'ÉNERGIE



Jean-Paul AUCHER, Carole TUAL, Ruby GANCHOU, Clément ROUSSIN et Marie-Laure LAMY ont participé aux Assises de l'Énergie 2017 à Bordeaux. Yann GONEDEC et Bruno LIVORY y ont animé le forum « la collectivité incitatrice à la rénovation des bâtiments tertiaires privés ».

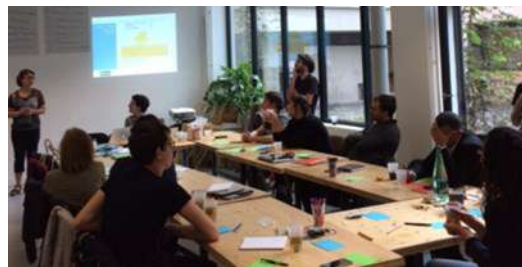
CLER — RESEAU POUR LA TRANSITION ENERGETIQUE



ALOEN est Co-Présidente du CLER depuis 2016 et participe donc aux réunions de Bureau et de CA de ce réseau, qui rassemble aujourd'hui plus de 300 adhérents dans toute la France. Elle intervient également lors de rencontres avec les Ministères ou le Président de l'ADEME, par exemple.

En mai, Mathilde LIMBOUR, Adeline PEDRON, Bruno LIVORY et Marie-Laure LAMY ont participé aux Rencontres de la Transition Énergétique et à l'AG du CLER à Marseille.

En octobre, Marie-Laure LAMY a animé (avec Sandrine BURESI, Co-Présidente) un atelier participatif pour l'équipe du CLER, afin de définir une nouvelle organisation suite au départ du Directeur.



FLAME



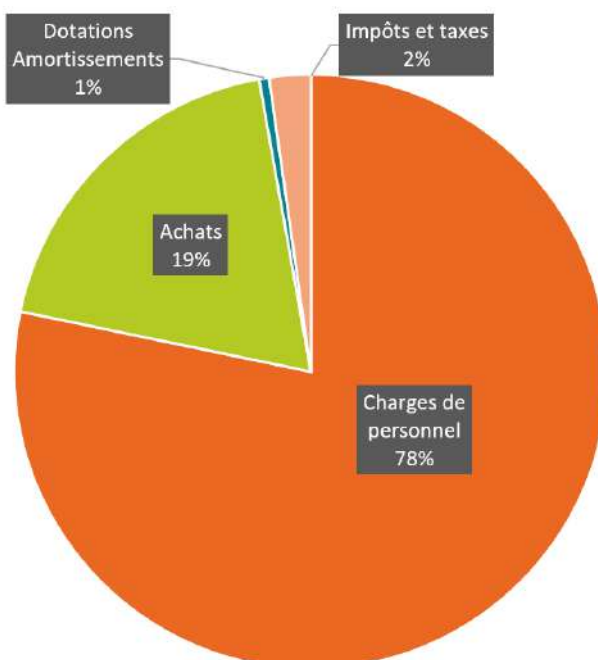
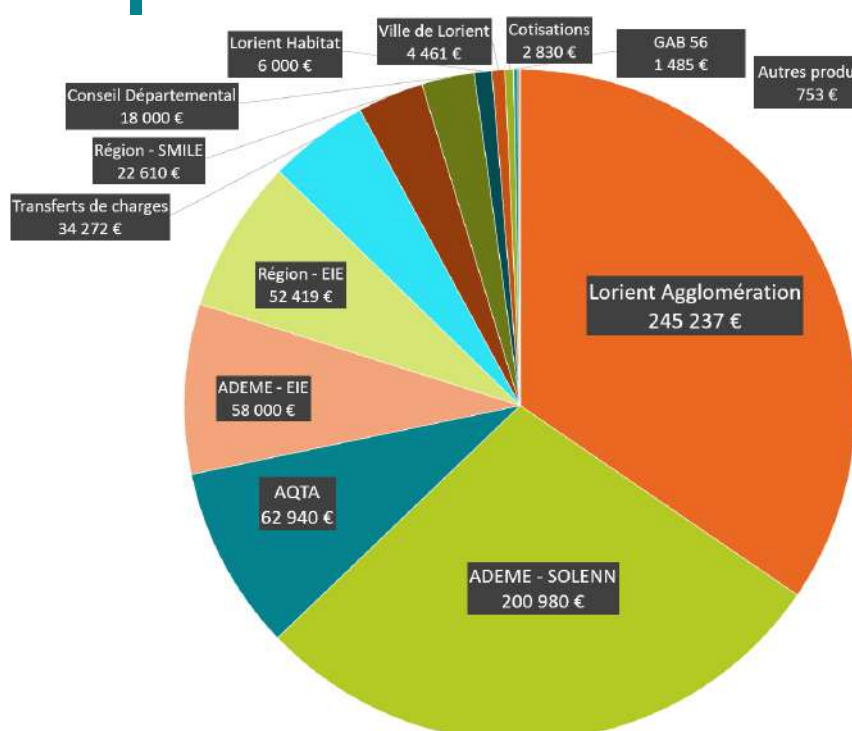
Jean-Paul AUCHER, est devenu administrateur de la Fédération des Agences Locales de Maîtrise de l'Énergie et du Climat lors de l'AG 2017, qui s'est tenue à l'Assemblée Nationale.

| ACTIF | NET AU 31/12/17 | NET AU 31/12/16 |
|--|------------------|------------------|
| Actif immobilisé | 8 663 € | 5 436 € |
| Créances usagers et comptes rattachés | 3 245 € | 852 € |
| Créances | 286 318 € | 188 625 € |
| Disponibilités | 33 933 € | 101 022 € |
| Charges constatées d'avance | 4 259 € | 1 744 € |
| TOTAL | 336 418 € | 297 679 € |
| PASSIF | NET AU 31/12/17 | NET AU 31/12/16 |
| Fonds propres | | |
| Report à nouveau | 122 435 € | 112 545 € |
| Résultat de l'exercice | 13 673 € | 9 889 € |
| Total fonds propres | 136 108 € | 122 435 € |
| Dettes | | |
| Dettes fournisseurs | 25 939 € | 19 620 € |
| Dettes fiscales et sociales | 73 202 € | 68 951 € |
| Autre dettes | 152 € | 0 € |
| Produits constatés d'avance | 101 017 € | 86 673 € |
| Total dettes | 200 310 € | 175 244 € |
| TOTAL | 336 418 € | 297 679 € |

COMPTE DE RÉSULTAT

Produits d'exploitation 2017 (709 986 €)

Charges d'exploitation 2017 (696 569 €)



Résultat d'exploitation 2017 : 13 417 €



PLACE À L'AVEVENTURE !

ALOEN sort le Grand Jeu

Participez avec nous à la création du 1^{er} grand jeu dédié à la transition écologique sur le territoire de Lorient Agglomération !

En 2018, Lorient Agglomération adoptera son nouveau Plan Climat Air Energie (PCAET). Ce document dressera la feuille de route de la transition écologique des 25 communes de l'agglomération pour les 6 ans à venir. Parallèlement, le mois de septembre verra la fin du projet SOLENN, et donc sa célébration.

Nous sommes déjà des milliers à œuvrer chaque jour pour transformer la société en respectant la planète. Les initiatives existent, les envies sont là, les idées fusent ! Alors, pour fédérer toutes les énergies disponibles autour des thématiques de transition, ALOEN lance un grand jeu de piste familial grandeur nature accessible à tous, le week-end des 15 et 16 septembre 2018 :

- Avec des épreuves pensées pour tous les goûts : chasse au trésor, enquête, énigmes, jeux d'adresse, challenges sportifs...
- Pour apprendre et tester des actions écologiques : habitat, écoconstruction, énergie, alimentation, environnement, consommation responsable, déchets, biodiversité, eau, mobilité douce...
- Le tout mis en scène dans un scénario rétrofuturiste élaboré avec Gnome Prod, spécialiste des jeux grandeur nature en Bretagne.

Mais avant de pouvoir jouer, il faut construire !

C'est pourquoi ALOEN invite tous les citoyen.ne.s, associations, entreprises et collectivités motivés à participer à l'élaboration de ce grand jeu sur le territoire de Lorient Agglomération.

Contactez-nous : solenn@aloen.fr

Site : www.aloensortlegrandjeu.fr - Groupe Facebook : ALOEN sort le grand jeu



CATEGORIE : QUELQUES IDÉES DE DÉFIS...

DÉFI N°12 : CONCOURS D'ÉPOUVANTAILS

partir de matériaux de récupération (débris cartons (boîtes, caisses, etc.), ferrailles ou magnétique

DÉFI N°13 : FONTAINE, JE BOIRAI DE TON EAU

Goûter à l'aveugle plusieurs verres d'eau de source (eau de ville et eau issue d'un site de traitement des déchets, eau en bouteille... Qu'est-ce que le défi.

DÉFI N°11 : ADOPTE UN INSECTE !

Plusieurs options : - à partir de matériaux de récupération, fabriquer une structure qui pourra accueillir la plus grande diversité d'insectes (principe de l'hôtel à insectes) - à partir d'un hôtel à insectes déjà construit, identifier un maximum de bestioles et le rôle qu'elles ont dans la nature.

DÉFI N°11 : ADOPTE UN INSECTE !

Plusieurs options :

- à partir de matériaux de récupération, fabriquer une structure qui pourra accueillir la plus grande diversité d'insectes (principe de l'hôtel à insectes)
- à partir d'un hôtel à insectes déjà construit, identifier un maximum de bestioles et le rôle qu'elles ont dans la nature.

Qu'est-ce que le défi m'apprend ?

- Identifier les lieux de vie des insectes, et qui favorise leur développement
- Savoir reconnaître les insectes, leurs bienfaits et leurs particularités

L'idée vous plaît ?

Si vous souhaitez participer à sa mise en œuvre, animer le défi le jour J, proposer une aide matérielle ou humaine dans sa préparation ou enrichir le défi, écrivez-nous !



ÉQUIPE

François BILLON



Geoffrey BOUDER



Patricia LE PIMPEC



En 2017, 3 nouvelles recrues nous ont rejoints :

François BILLON , Conseiller EIE, Patricia LE PIMPEC, Chargée de mission pour la transition écologique et Geoffrey BOUDER en alternance pour le pôle entreprises avec Yann GONEDEC et Bruno LIVORY.

Frédéric BLEUZE



Ingrid CHATELAIN



Lisa CROYERE



Ruby GANCHOU



Yann GONEDEC



Marie-Laure LAMY



Valérie LE DORNER



Pierre LE ROUZIC



Mathilde LIMBOUR



Bruno LIVORY



Adeline PEDRON



Solène PROTIN



Camille QUÉRÉ



Clément ROUSSIN



Carole TUAL



ADEME : Agence de l'Environnement et de la Maîtrise de l'Énergie

ADIL : Agence Départementale pour l'Information sur le Logement

ALEC : Agence Locale de l'Énergie et du Climat

ALECOB : Agence Locale de l'Énergie du Centre Ouest-Bretagne

ANAH : Agence Nationale de l'Habitat

ALOEN : Agence Locale de l'Énergie de Bretagne Sud

AQTA : Auray Quiberon Terre Atlantique

AudéLor : Agence d'Urbanisme, de Développement Economique et Techno-
pôle du Pays de Lorient

BIEN LA : Boucle Innovante Énergétique de Lorient Agglomération

CAPEB : Confédération de l'Artisanat et des Petites Entreprises du Bâtiment

CCI : Chambre de Commerce et d'Industrie

CDPL : Conseil de Développement du Pays de Lorient

CEE : Certificat d'Économies d'Énergie

CMA : Chambre des Métiers

EIE : Espace Info Énergie

EIH : Espace Info Habitat

EnR : Énergie Renouvelables

FLAME : Fédération des Agences Locales de l'Énergie et du Climat

FLAMIG : Réseaux des Agences Locales de l'Énergie et du Climat Bretonnes

FNCAUE : Fédération Nationale des Conseils d'Architecture, d'Urbanisme et
de l'Environnement

HEOL : Agence Locale de l'Énergie et du Climat du Pays de Morlaix

LA : Lorient Agglomération

MDL : Maison du Logement

OPCA : Organisme Paritaire collecteur agréé

PLRH : Plate-Forme Locale de Rénovation de l'Habitat

PSLA : Prêt Social Location Accession

SEMAEB : Société d'Économie Mixte pour l'Aménagement de l'Équipement de
la Bretagne

SMILE : Smart Ideas to Link Energies

TOW : Trak O'Watts

ALOEN est présente à Lorient et à Auray

LORIENT

ESPACE INFO HABITAT

6 RUE DE L'AQUILON - 56100 LORIENT

02.97.21.29.38 - CONTACT@ALOEN.FR



AURAY

MAISON DU LOGEMENT - AURAY QUIBERON TERRE ATLANTIQUE

17 RUE DU DANEMARK - PORTE OCÉANE

CS 70447 - 56404 AURAY CEDEX

09.67.20.06.57 - INFO.ENERGIE@MAISON-DU-LOGEMENT.FR

