
RAPPORT D'ACTIVITE

2020

ALOEN

AGENCE LOCALE DE L'ENERGIE ET DU CLIMAT DE BRETAGNE SUD



“ Les grands changements semblent impossibles au début et inévitables à la fin ”
Bob Hunter

SOMMAIRE

EDITO

VIE DE L'ASSOCIATION | P.4

Le chemin d'une organisation flexible et collaborative

CONSEIL D'ADMINISTRATION | P.6

L'essence même de l'association

HABITAT | P.8

Une volonté inchangée : le conseil sans intérêt commercial !

L'Espace Info Habitat

Maison du Logement

Accompagner les locataires du parc social

Outils des acteurs de la transaction immobilière

Morbihan Solidarité Energie

FOCUS COLLECTIVITE | P.16

Quimperlé Communauté entre dans la danse

MOBILISATION CITOYENNE | P.18

Raconte-moi une histoire !

La force du collectif

Et les jeunes ?

Sur Auray Quiberon Terre Atlantique aussi !

ACTEURS SOCIO-ECONOMIQUES | P.26

Transition énergétique et développement local

SMART GRIDS | P.28

SMILE - Experts territoires, usagers et citoyens

Empower & SEN, deux projets main dans la main

PROJETS EUROPÉENS | P.30

SunPeople - Service énergétique ? Le confort optimisé !

POTEnT - Un accélérateur pour la transition du territoire

RESEAUX | P.34

COMMUNICATION | P.36

L'ÉQUIPE | P.37

BILANS COMPTABLE & FINANCIER | P.38

GLOSSAIRE | P.40

Mesdames et Messieurs,

2020 aura été pour ALOEN une année de transition, et ce à plusieurs titres. Transition d'abord, car je mesure la chance d'avoir été désigné à la Présidence de cette magnifique association qu'est ALOEN. Je profite de ce rappel pour saluer à nouveau l'action de mon prédécesseur et renouvelle le plaisir que j'ai à le compter parmi nos vice-présidents. Transitions ensuite, car ALOEN œuvre non seulement aux transitions écologique, économique, sociale à destination de nos concitoyens mais également au sein même de l'équipe. Jeune élu, non par l'âge mais par l'absence d'expérience, je fais l'amer et finalement habituel constat qu'il n'est pas si simple d'embarquer nos concitoyens et certains collègues élus dans les transitions. Je ne compte plus mes agacements lorsque des projets d'énergie renouvelable sont stoppés ou retardés, soit par des politiques à l'approche d'élections, soit par des nimbistes (de Nimby, Not In My Backyard) qui veulent des ENR mais pas à côté de chez eux, pas dans leur champ de vision mais volontiers chez les autres. Je ne décolère pas lorsque mon trajet cyclable du lundi matin pour gagner la Maison de l'Agglomération serpente parmi les débris qui jonchent les abords immédiats de notre bassin à flot. L'État, la collectivité ne feront pas tout, les milliards d'euros seront inefficients si nous ne parvenons pas à convaincre nos concitoyens de se mobiliser en nombre et de se mettre en action. Alors, s'il n'y avait qu'une justification à donner du bien-fondé de l'action d'ALOEN, ce pourrait être celle-là : l'extrême besoin d'acteurs des transitions pour stimuler la nécessaire mobilisation et l'acceptabilité générale et locale contre le réchauffement climatique.

2020 (et 2021) auront vu naître ou se réaliser chez ALOEN beaucoup de projets qui concourent aux transitions :

Citons d'abord la création du groupement d'employeurs des transitions, dont ALOEN est membre fondateur, et qui aspire à mutualiser des emplois de qualité et à faire collaborer des acteurs de l'économie sociale et solidaire. Je citerai aussi la mise en récit et en illustrations des belles pratiques sur notre territoire via l'opération « Mes voisins sont formidables... et moi aussi d'ailleurs » qui met à l'honneur des personnalités, des lieux, des actions identifiées par nos concitoyens comme contribuant positivement à l'indice de bien-être territorial. Parlons encore de l'engagement dans le programme Villes Pairs pour explorer la voie de l'économie de la fonctionnalité et de la coopération, programme qui sera complété par le programme Copter de l'ADEME et dont ALOEN est lauréate. Je n'oublie pas le portage local du programme Actimmo destiné à booster les rénovations énergétiques globales lors des mutations immobilières. J'en oublie, je ne peux citer l'ensemble des actions historiques et nouvelles d'ALOEN, tant la palette est large. Mais il y a un sérieux écueil à la profusion des missions portées et aux multiples sollicitations des ménages : l'essoufflement, le découragement de l'équipe. Car comment toujours faire face lorsqu'on est convaincu du bien-fondé et de l'extrême besoin de l'action qu'on mène mais que les moyens ou l'organisation ne sont pas pleinement à niveau ?

Côté organisation, transition interne il y a eu : le DLA (Dispositif Local d'Accompagnement), qui s'est « achevé » fin mars 2021, a permis de pouvoir co-construire une nouvelle organisation interne qui permettra, je le crois, à chaque membre de l'équipe de pouvoir être force de proposition, être plus autonome s'il y aspire et plus épanoui professionnellement, tout en sachant pouvoir s'appuyer sur la solidarité d'équipe. Citons également la co-construction de la nouvelle « grille » salariale au sein d'ALOEN qui, je pense pouvoir l'affirmer, a été finalisée par consentement mutuel. Mais, je l'ai déjà évoqué, des points de grande difficulté existent dans l'exercice des missions d'accompagnement des ménages, qu'il s'agisse de rénovation ou de précarité énergétiques et de l'explosion des demandes, de la saturation physique et morale consécutive de nos conseillers en nombre trop restreint... Et pas seulement à Lorient ou Auray. Le risque d'épuisement à la tâche des conseiller(e)s est réel et a entraîné ces derniers mois de nombreuses démissions dans les ALEC. Alors oui, sur ce point, des dotations supplémentaires de l'État, de la Région et du Conseil Départemental sont attendues.

Si ALOEN est clairement une association de **service public**, elle est pour moi avant tout d'**utilité publique**. Elle est aussi une facilitatrice des transitions. Je sais pouvoir compter sur la détermination de son équipe, je sais pouvoir compter sur l'engagement et la fidélité de ses administrateurs, vous pouvez compter sur le Président que je suis pour soutenir bec et ongles les missions d'ALOEN.

Merci de votre attention.



Vie de l'association

Le chemin d'une organisation flexible et collaborative



Comme souvent avec les grands changements, tout a commencé par un choc.

En septembre 2018, le décès à 34 ans de Solène, Assistante de direction, a marqué l'équipe et **fait vaciller la structure**. Les mois qui ont suivi ont été consacrés à la remontée de la pente, dynamisée par le succès de l'Aventure des Carbonautes (cf. Rapport d'activité 2018). Avec une équipe en constante augmentation, le pôle administratif joue un rôle crucial : c'est la colonne vertébrale de l'association.

Au retour des congés estivaux de 2019, toute l'équipe, y compris la directrice, s'accorde sur la nécessité de **revoir le processus de prise de décision**. L'objectif est de réduire le rôle de la direction et de permettre à chaque salarié(e) d'être plus autonome, tout en évitant de tomber dans une organisation pyramidale et en silos.

La première brique de cette nouvelle organisation est posée en septembre 2019 avec la participation de toute l'équipe à une formation à la **Communication Non Violente** animée par Solenne LE PERRUN (Bubry), afin d'apprendre à s'écouter (soi-même et les autres) et à s'exprimer en toute authenticité et légitimité.

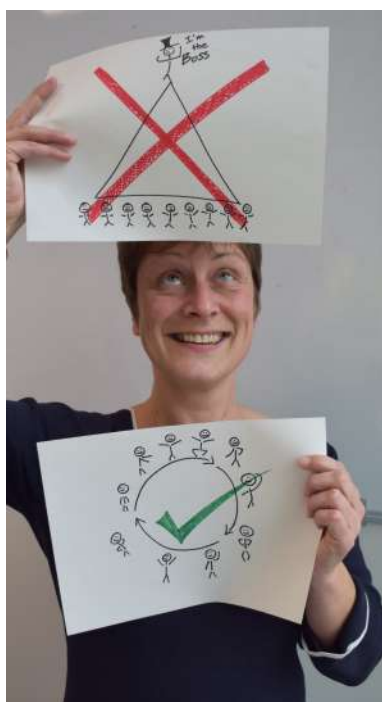
Le mois suivant, le contact est pris avec Bretagne Active, pour envisager un DLA (Dispositif Local d'Accompagnement). Fin octobre, la Journée O'Vert de l'agence est consacrée à la « **Gouvernance Partagée** » et toute l'équipe a auparavant visionné la conférence de Frédéric LALOUX, spécialiste du sujet (cf. illustration).

En janvier 2020, le DLA est entériné et **deux facilitatrices locales** sont choisies pour nous accompagner dans cette voie : Marie DUMONT (Ce qui relie) et Anne-Pascale LE GUELLEC. Au total, **7 séances de travail collectif vont s'échelonner sur 12 mois**, majoritairement en visio du fait du contexte. En avril, un « survol d'ALOEN en montgolfière » nous permet d'identifier les « tops et les flops » de notre organisation et nous amène à nous organiser en cercles. En mai, on apprend les notions de « rôle » et de « redevabilité » et on découvre de nouveaux types de réunions, plus productives. En juillet, le **cercle de coordination** naît officiellement. Il est constitué de membres de chaque cercle, élus par leurs pairs (élection sans candidat). On en profite pour tester la prise de décision par consentement. En octobre, un point d'étape est réalisé : la directrice observe une nette diminution des sollicitations et tous les salariés ressentent un **accroissement de leurs créativité, autonomie et reconnaissance**. On est sur le bon chemin ! En novembre, la séance est consacrée aux **liens entre l'équipe salariée et les administrateurs**. En décembre, la session est réservée au cercle de coordination, afin de clarifier son rôle et de préparer la dernière rencontre.

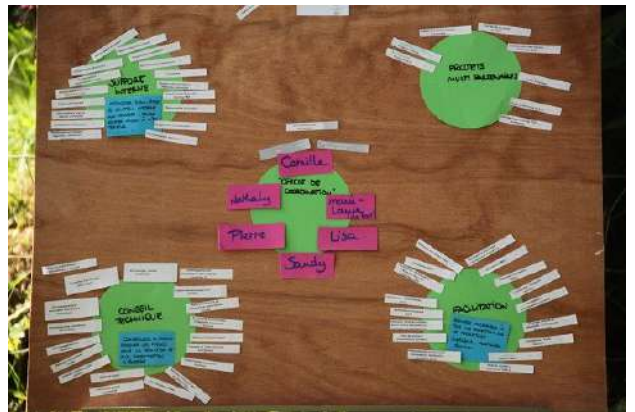
Le 26 mars 2021, la session de clôture du DLA met en lumière un bilan unanime : nos objectifs d'organisation non pyramidale sont atteints et l'équipe ressort encore plus soudée malgré ces mois de télétravail et de visio !

Quelques illustrations concrètes : le plan de charge 2021 a été élaboré de façon collaborative, des « référents convention » aident le pôle administratif dans le pilotage de l'agence, les réunions d'équipe hebdomadaires sont animées par un binôme tournant (et plus par la direction), etc.

Aujourd'hui, l'équipe est solide, solidaire, responsable et créative. Elle est ainsi beaucoup plus à même de parler résilience et d'accompagner les acteurs du territoire dans les grands changements sociétaux en cours et à venir...



La naissance du Cercle de Coordination



Le Conseil d'Administration

L'essence même de l'association

Les administrateurs font partie intégrante de la vie de l'association. A l'écoute des propositions et de bons conseils, leurs décisions permettent à l'équipe d'avancer sereinement.

11 février

- Accueil d'un nouveau salarié : Emmanuel CAVELIER, Conseiller Info Energie (CIE)
- Nouvelle charte graphique et nouveau site internet
- Focus sur les projets SMILE et Empower (données énergétiques et logiciels libres)
- Validation du budget 2019 et du prévisionnel 2020
- Préparation des AGO et AGE 2020 : accueil de Quimperlé Communauté

4 mai

- Accueil de nouveaux salariés : Catherine GUEGUEN, Assistante comptable, Maud FOURNIER, Collaboratrice administrative et RH - Benjamin GRIMONT, CIE
- Vie de l'équipe : déconfinement et plan de reprise de l'activité en semi présentiel
- Implication dans la création de la SCI Courte Echelle
- Lancement du groupe de travail « évolution salariale », mixte CA / équipe

28 mai

- Vie de l'équipe : suivi de l'organisation de l'activité
- Focus sur l'avancée du DLA « Organisation sans hiérarchie »
- Budget : arrêt des comptes 2019 et validation du prévisionnel 2020

27 aout : Assemblées générales ordinaire et extraordinaire

- Création de 3 nouveaux sièges au CA (un par collègue)
- Dernier rapport moral de Jean-Paul AUCHER, Président depuis 2005
- Validation des bilans technique, comptable et financier 2019

19 octobre

- Tour de table des administrateurs/trices et élection du Bureau
- Point de situation depuis l'AG : budgets réalisé et prévisionnel, suite du DLA
- Premiers retours du groupe de travail sur l'évolution des salaires
- Présentation du projet « Mes voisins sont formidables » et du film « Douce France »

9 décembre

- Accueil de nouveaux salariés : Yvan MAUREL et Thibaut BOUFFET, CIE
- Validation des budgets 2020 et 2021 et délégations de signatures
- Vie de l'équipe : passage en CDI d'Emmanuel CAVELIER et Benjamin GRIMONT, prolongation du CDD d'Yvan MAUREL jusque fin 2021
- Vie associative : retour sur la session CA et équipe du DLA

COLLEGE 1 – Collectivités

7



Bruno PARIS
Lorient Agglo.
VP Transition Ecologique
Président d'ALOEN



Marc BOUTRUCHE
Lorient Agglo.
VP Habitat
Maire de Quéven



Jean-Yves CARRIO
Lorient Agglo.
Maire de Brandérian



Dominique BEGHIN
Lorient Agglo.
Maire de Lanvaudan



Aurélie RIO
Auray Quiberon Terre
Atlantique
VP Plan Climat
Vice-Présidente d'ALOEN



Christophe LE ROUX
Quimperlé Co.
VP Energie Climat
Maire de Bannalec



Jean-Noël GUERRE
ADEME Bretagne
Directeur régional



Gaël LE SAOUT
Conseil Régional
Conseillère régionale

COLLEGE 2 – Associations et organismes de formation



Jean-Paul AUCHER
Clim'actions
Vice-Président d'ALOEN



Jean-Luc DANET
Bretagne Energies
Citoyennes



Stéphane LAMEZEC
La Confédération
Syndicale des
Familles



Muriel CARIN
Université de
Bretagne Sud



Haude LE GUEN
Conseil de
Développement
Secrétaire d'ALOEN



Franck ROBIDOU
Approche Eco-Habitat
Trésorier d'ALOEN

COLLEGE 3 – Monde économique



Laurent PETRIMAUX
Fédération Française
du Bâtiment



Marc POSNIC
ENEDIS



Rozenn FERREC
AudéLor
**Secrétaire adjointe
d'ALOEN**



Bruno GUEGAN
GRDF



Sabrina MILLIEN
La Colloc



Fabrice LE VOUEDEC
CAPEB

Invité(e)s à titre consultatif



Marie-Louise LE GROGNEC
Nature & Culture



Morgane LE SERREC
CCAS de Lorient



Isabelle MALOT
Lorient
Agglomération



Lucile DEFOIS
Auray Quiberon
Terre Atlantique



Séverine CHAUVEL
Quimperlé
Communauté



**Ludovic
ESPITALIER-NOEL**
CAPEB

Membres (41)

Collège 1 - 6 adhérents

ADEME, Auray Quiberon Terre Atlantique, Conseil Régional de Bretagne, Lorient Agglomération, Mairie de Calan, Quimperlé Communauté

Collège 2 - 19 adhérents + 4 particuliers

Abibois, ADIL, Approche Eco-Habitat, Bretagne Energies Citoyennes, C2SOL, CCSTI Maison de la Mer, Chauffage Sans Frontières, Clim'actions, Confédération Syndicale des Familles, Conseil de Développement du Pays de Lorient, Défis, Echobat, Idées Détournées, Les Lucioles, Les Petits Débrouillards, Nature et Culture, PIMMS, Tiez Breiz, Université de Bretagne Sud et 4 particuliers

Collège 3 - 12 adhérents

AudéLor, CAPEB, Chambre des Métiers, Crédit Agricole, Crédit Coopératif, Crédit Mutuel de Bretagne, Enedis, Etablissement Saint-Joseph Lasalle, Fédération Française du Bâtiment, GRDF, La Colloc, LB Habitat

Habitat

Une volonté inchangée : le conseil sans intérêt commercial !

FAIRE, pour « **F**aciliter, **A**ccompagner et **I**nformer pour la **R**énovation **É**nergétique », est la nouvelle signature nationale regroupant l'ensemble des acteurs de la rénovation énergétique et, notamment, les Espaces **INFO→ENERGIE** historiques et les Plateformes Locales de Rénovation de l'Habitat (PLRH), créées en 2016 par l'ADEME et la Région Bretagne. On ne dit donc plus EIE (Espace **INFO→ENERGIE**), mais ECF (Espace Conseil **FAIRE**).

A Lorient, depuis 2016, il se nomme **Espace Info Habitat (EIH)**, guichet unique de l'agglomération pour toutes les questions liées à l'habitat : une seule porte d'entrée pour rencontrer les structures nécessaires à un projet habitat bien mené : les services de l'Habitat et de l'Urbanisme de Lorient Agglomération, les juristes de l'ADIL56 et les thermiciens d'ALOEN.

A Auray, depuis 2013, c'est au sein de la **Maison du Logement (MDL)** que sont regroupées les différentes thématiques dans un lieu unique : location, accession, construction, rénovation et adaptation. Ainsi, l'équipe de la collectivité et ses partenaires (ALOEN, ADIL, etc.) peuvent apporter une réponse complète à tous les habitants.

Depuis la Loi de Transition Énergétique de 2015, les régions sont chefs de file de la transition énergétique et doivent mettre en place le Service Public de la Performance Énergétique de l'Habitat, le SPPEH. Consciente de l'importance des échanges entre conseillers, elle a créé le réseau **Rénov'Habitat Bretagne**, seul vestige en France des réseaux EIE régionaux !

La mission Espace **INFO→ENERGIE** historique a donc disparu en 2021 pour laisser place aux Espaces Conseils **FAIRE**, financés par le programme national **SARE, Service d'Accompagnement à la Rénovation Énergétique**. Tout d'abord, ce dernier cible exclusivement la rénovation et exclut donc toutes les autres thématiques portées depuis des années (construction, énergies renouvelables, humidité, radon, analyses des consommations, éco-gestes, protection des consommateurs, etc.). Il faut compter sur l'aide de la Région et des collectivités pour essayer d'assurer la continuité de ces services à la population.

Ce service public est aujourd'hui financé pour moitié par les Certificats d'Économie d'Énergie (CEE), l'État s'est retiré, la Région et les EPCI amenant les 50 % complémentaires. Une grande partie de l'année 2020 a été consacrée à la mise en place d'un mécanisme kafkaïen. **Bienvenue dans le fabuleux monde du service public financé à l'acte ! A l'heure où nous rédigeons ces lignes, l'état de ce service public est désastreux (cf. page 37).**

Les territoires couverts par nos services s'en retrouvent également modifiés, car les conventions Espace **INFO→ENERGIE** couvraient les Pays, là où les conventions SARE concernent désormais les EPCI bénéficiaires. Afin de ne pas laisser de territoire sans couverture au 1^{er} janvier 2021, ALOEN a également aidé les collectivités à monter les conventions SARE avec la Région Bretagne.

Habitat

L'Espace Info Habitat à Lorient



La mobilisation des conseillers pour tenter d'absorber l'augmentation des sollicitations (isolation à 1 €, communication nationale sur MaPrimRenov' ou la marque FAIRE) s'est faite au détriment de la qualité d'accompagnement, de la formation et de la veille technique et réglementaire indispensables à la réalisation du métier de conseiller, de la vie du réseau, d'actions d'animations de sensibilisation à destination du grand public et des professionnels du bâtiment...

Du fait du contexte sanitaire, nous nous sommes concentrés sur les animations les plus efficaces et populaires. La prise de clichés à la caméra thermique a pu être assurée les matins de grand froid, mais les restitutions publiques, quant à elles, ont évidemment été annulées, de la même manière que les salons de l'habitat auxquels nous participons plusieurs fois par an.

1 550

Contacts en 2020
pour 222 431 habitants
en Pays de Lorient

64

Visites à domicile, dans le cadre d'un
accompagnement à la rénovation
globale (réalisées de septembre à
décembre)



Cliché thermographique d'un logement sélectionné

Depuis 2019, le nombre de demandes dépasse les capacités des conseillers à répondre, à moyens constants, sans baisse de la qualité.

2019 a été marquée par la massification des offres à 1 € pour l'isolation des combles, des planchers bas, ainsi que des chaudières THPE (Très Haute Performance) et pompes à chaleur. En moyenne, de juillet à décembre, un tiers des demandes ont concerné les offres à 1 €, alors qu'elles ne nécessitent soi-disant pas d'accompagnement humain. Nos chiffres reflètent tout de même **l'importance de la proximité des guichets uniques locaux et la confiance portée par les ménages sur nos services.**

2020 a, quant à elle, été marquée par deux événements majeurs : la mise en place du programme SARE (tarification à l'acte et fixation d'objectifs hors sols) et la crise sanitaire. Les objectifs calculés sur une année complète n'ont pas été révisés pour prendre en compte les deux mois du premier confinement et la fin d'année a été vécue sous la pression de l'atteinte des objectifs au vu des enjeux financiers.

Malgré une forte augmentation des contacts, aspect positif à première vue, il ne s'agit pas de massification de la rénovation globale et performante ! Au contraire, l'effet d'aubaine que génèrent les offres à 1 € va à son encontre : ces aides financières dévaluent la nécessité de recourir à nos accompagnements et masquent la valeur réelle des travaux.



Ménage en rendez-vous à l'EIH

Habitat

La Maison du Logement à Auray



Malgré le contexte sanitaire, l'année 2020 s'inscrit dans la lignée de 2019, avec des sollicitations toujours aussi nombreuses. Deux éléments permettent d'expliquer cet engouement des Français pour la rénovation énergétique : d'une part le déploiement de MaPrimeRénov' et son ouverture à tous les publics sans condition de revenus au dernier trimestre dans le cadre du plan de « France Relance » et d'autre part d'une sensibilité de plus en plus importante aux questions climatiques.

En revanche, le nombre de dossiers accompagnés dans le cadre de travaux de rénovation globale est inférieur aux années passées du fait, là encore, de la crise sanitaire et de ses impacts tant sur les ménages (perte de salaire ou d'emploi), que sur les artisans (arrêt de l'activité pendant le premier confinement, chantiers décalés, etc.)

A la Maison du Logement, l'année 2020 a également été marquée par plusieurs faits notables : l'arrivée d'un troisième conseiller au sein de la structure en début d'année (Benjamin GRIMONT), la diminution des entretiens directs du fait de la situation sanitaire et l'augmentation des échanges par mail avec les ménages accompagnés.

Du côté des animations grand public organisées, la crise sanitaire a eu raison de la plupart d'entre elles. Seulement trois ont finalement pu être réalisées, dont une sous un nouveau format plus participatif, à Etel. Répartis en sous-groupes, les participants ont d'abord été invités à réfléchir ensemble aux freins et motivations à s'engager dans un projet de rénovation énergétique. Cela a permis d'impliquer davantage les participants. Dans un second temps, ils ont pu poser leurs questions aux conseillers, qui ont ainsi pu s'appuyer sur les contributions de chacun pour présenter les grands principes de la rénovation énergétique et les aides financières.

281 270 € sollicités auprès de l'ANAH

104 000 € sollicités auprès d'AQTA – 19 000 € auprès de la CARSAT



Les animations de 2020, format participatif et convivial !

Les chiffres

Suivi et accompagnement des dossiers économies d'énergie et des animations



COMMUNAUTÉ
AURAY
QUIBERON
TERRE-ATLANTIQUE

Habitat

Accompagner les locataires du parc social

En 2020, 2 conventions ont été signées pour accompagner les locataires de logement social en marge de rénovations énergétiques de leur résidence.

LB Habitat, quartier Petit Paradis à Lorient

Dans le cadre de la convention 2020 signée avec LB Habitat, ALOEN a travaillé sur le quartier du Petit Paradis à Lorient. Une opération de rénovation du quartier est en cours. Carole TUAL et Nathaly COLLET ont réalisé 81 visites individuelles, de janvier à mi-mars, puis d'octobre à mi-novembre. Ces visites ont permis d'accompagner les locataires à la compréhension du passage d'un chauffage collectif à individuel, à la prise en main de leurs nouveaux équipements et aux changements de leurs contrats d'énergie.

En parallèle, Nathaly et Carole ont supervisé Plamena STOYANOVA, étudiante en licence éco-matériaux et éco-construction à l'UBS de Lorient, lors de son stage sur la « reproductibilité de rénovation introduisant les éco-matériaux ». Ce stage était basé sur le retour d'expérience du bâtiment collectif Le Tournesol. La période de stage a débuté pendant le 1^{er} confinement. Ainsi Nathaly et Carole ont été un soutien dans la méthodologie de travail et le retour d'expérience sur l'accompagnement des locataires, mais aussi un soutien moral durant cette période.

Bretagne Sud Habitat

La convention 2020 comprenait plusieurs axes de travail :

- Création d'une dynamique de quartier autour des économies d'énergie et de la réduction et le tri des déchets sur Parco Pointer à Auray et Kerfréhour à Lanester. A Auray, nous avons notamment participé à un après-midi gratiféria/disco soupe/escape game le 26 septembre et à l'animation de la marche verte consistant à ramasser les déchets dans la ville, organisée par le Conseil Municipal des enfants, le 23 septembre. A Kerfréhour, nous avons organisé le World Clean Up Day, conjointement avec la Clé des Champs et Optim'ism
- Accompagnement des locataires sur la compréhension de leurs consommations, le recueil de leurs besoins et l'installation de petits matériels économes dans l'attente des travaux de rénovation énergétique
- Démarrage d'une action de suivi des consommations avant/après travaux, afin d'évaluer l'impact énergétique de ces travaux. Nathaly COLLET travaille en lien avec le collectif des Consometers (cf. page 29), afin de proposer à Bretagne Sud Habitat une méthode de suivi des consommations d'énergie avant/après travaux. Ce suivi s'effectue auprès des locataires ayant donné leur consentement pour fournir leurs données de consommations. Deux visites, avant et après les travaux, permettent de recueillir également les informations qualitatives sur l'évolution du confort et des habitudes des locataires.



Habitat

Outiller les acteurs de la transaction immobilière



Actimmo est une opération issue d'un programme CEE porté par le CLER et Hespul au niveau national, et par 28 associations au niveau local. Elle couvre 13 millions d'habitant et a pour but d'accompagner et de créer des partenariats avec l'ensemble des acteurs de la transaction immobilière. En effet les agents immobiliers, les banques et les notaires sont en première ligne des projets de vente des logements, et c'est bien à ce moment qu'une rénovation énergétique de qualité est la plus judicieuse. Il est donc pertinent que ces acteurs soient informés et sensibilisés sur ce qui fait une rénovation énergétique performante.

Depuis fin 2019, Clément ROUSSIN et Frédéric BLEUZE, salariés de la structure, ont été mobilisés pour mettre en œuvre le programme sur le territoire d'intervention d'ALOEN. Clément ROUSSIN est chargé de la partie pilotage de l'opération et de la réalisation des actions sur le Pays de Lorient. Frédéric BLEUZE est, quant à lui, chargé de la mise en œuvre des actions sur le Pays d'Auray.

Formations et échanges avec le réseau

Les 18 et 19 décembre 2019, Frédéric BLEUZE et Clément ROUSSIN ont participé à la formation Actimmo du CLER et d'Hespul à Saint-Brieuc. Cela a été pour eux l'occasion d'apprendre la méthodologie Actimmo qui avait été testée en amont du programme par Hespul et de commencer à créer un réseau Actimmo breton avec les 3 autres structures sélectionnées (l'ALEC du Pays de Saint-Brieuc, HEOL à Morlaix et l'ALECOB à Carhaix).

En complément, ils ont aussi assisté aux 4 webinaires co-organisés par le CLER et Hespul sur le programme Actimmo :

- Mise en place de l'outil de suivi « Mixeur », le 18 février
- Retour d'expérience Actimmo avant et lors de la crise sanitaire, le 14 mai
- Outil d'édition de la newsletter, le 26 juin
- Reporting pour le bilan au 31 août, le 21 juillet

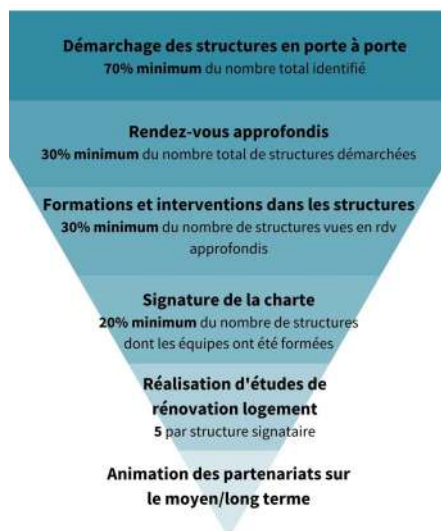
Et enfin, ils ont participé à la première rencontre nationale Actimmo, les 12 et 13 novembre, en visio.

Au niveau régional, une réunion a eu lieu le 30 juin entre les agences bretonnes sélectionnées pour le programme Actimmo, l'occasion de faire un retour d'expérience des pratiques de chacun et de mettre en place une politique de prise de contact et de formations communes, co-construites avec les banques, qui ont souvent une politique départementale ou régionale. Lors de cette réunion, une stratégie a été mise en place pour le Crédit Agricole et la Banque Populaire/Crédit Maritime.

Identification et localisation des acteurs

Nous avons identifié 145 agences immobilières (hors indépendants) et 230 agences bancaires (hors courtiers). Malgré des objectifs globaux, nous avons décidé de faire une répartition de ces contacts au nombre d'habitants entre les 4 EPCI de notre territoire d'action (Lorient Agglomération, Auray Quiberon Terre Atlantique, Blavet Bellevue Océan et Belle-Île), afin d'être le plus équitable (cf. tableau page suivante).

Pour aller à la rencontre des notaires et de la chambre notariale en 2021, nous nous appuyons sur les relations de nos partenaires de l'ADIL56, de Lorient Agglomération et d'Auray Quiberon Terre Atlantique.



Agences Immobilières / Banques	Lorient Agglomération	AQTA	Blavet Belle- vue Océan	Belle-île en Mer	Total
Porte à porte	78 / 75	33 / 32	7 / 7	2 / 2	120 / 116
RDV approfondi	23 / 22	10 / 9	2 / 2	1 / 1	36 / 34
Formation	7 / 6	3 / 3	1 / 1	0 / 0	11 / 10
Signature de charte	1 / 1	1 / 1	0 / 0	0 / 0	2 / 2
Préco'immo (Agence immobilière)	7	3	1	0	11

Communication

En décembre 2019, nous avons rédigé un article dans le guide Notari'act 56. Cette revue est distribuée dans toutes les agences notariales du Morbihan. Elle est aussi bien à destination des notaires, que des particuliers. L'objectif de cet article est de faire connaître le réseau FAIRE auprès des particuliers et la mission Actimmo pour auprès des notaires.

Nous avons également imprimé des brochures Actimmo pour chacun des professionnels de la transaction immobilière, ainsi que des brochures « bénéficiaires ». Les premières nous servent lors du démarchage ou des rendez-vous approfondis avec les directeurs/trices d'agences, en complément du communiqué de presse, ainsi que des flyers d'ALOEN et de nos partenaires. Cette pochette Actimmo contient toutes les informations nécessaires à la bonne compréhension de cette action. Nous laissons également des brochures bénéficiaires à chaque agence qui souhaite communiquer sur ce dispositif et le réseau FAIRE auprès de ses clients.

Réalisation des actions

Nous avons décidé en 2020, au vu des remontées régionales et nationales, de commencer le démarchage auprès des agences immobilières. Pour les banques, il convient de passer par les directions départementales/régionales ou les responsables RSE, afin d'intégrer Actimmo dans leur programme de formation.

Au 31 décembre 2020, nous avons :

- Démarché 44 agences immobilières en porte à porte
- Informé 16 responsables d'agence du dispositif Actimmo
- Formé 13 équipes aux enjeux climatiques et à la rénovation énergétique
- Etabli une relation avec la responsable RSE du Crédit Agricole du Morbihan
- Commencé une mise en relation, en partenariat avec les autres lauréats bretons, avec La Banque Populaire / Crédit Maritime Grand Ouest.
- Signé 11 chartes d'engagement

Pour 2021, nous avons comme objectifs de :

- Continuer les rendez-vous et formations sur le Pays de Lorient et de débiter le démarchage et les formations des agences immobilières et bancaires sur Auray Quiberon Terre Atlantique (AQTA)
- Initier la mise en relation avec les courtiers identifiés
- Finaliser notre partenariat avec le Crédit Agricole et d'autres banques intéressées
- Prendre contact avec les notaires locaux pour accéder à la chambre notariale du Morbihan



Signature de la charte Actimmo entre Lorient Agglomération (F. LOHER), ALOEN (B. PARIS) et 11 agents immobiliers

Habitat

Morbihan Solidarité Energie

SLIME Un premier pas
contre la précarité
énergétique

Le SLIME (Service Local d'Intervention pour la Maîtrise de l'Énergie) est un programme également créé par le CLER et financé par les CEE. Décliné localement sous le nom de « Morbihan Solidarité Energie », il est piloté et co-financé par le Conseil Départemental. Depuis le 1^{er} septembre 2018, deux salariées, Carole TUAL sur Lorient Agglomération et Sandy MICHEL sur Auray Quiberon Terre Atlantique et Blavet Bellevue Océan, accompagnent les habitants rencontrant des difficultés à régler leurs factures d'énergie.



S'adapter. En 2020, du fait du contexte sanitaire, les visites ont été mises à l'arrêt du 16 mars au 10 juin 2020. Ce délai inclut la période de confinement du 17 mars au 1^{er} juin, puis un délai pour la mise en place d'un protocole sanitaire pour réaliser les visites en toute sécurité pour les ménages. Les visites ont repris la semaine du 8 juin. Les délais de visites ont été allongés de plusieurs mois pour les personnes pour lesquelles nous avons reçu les fiches de repérage fin février 2020. Toutefois, nous n'avons pas laissé les ménages sans réponse face à leurs difficultés. Nous avons proposé des pré-visites téléphoniques. Ces dernières avaient pour objectifs de réaliser un état des lieux de leur situation et d'apporter une première réponse, des premiers conseils et/ou des orientations. Il n'y a pas eu d'arrêt des visites pendant le second confinement.



La mission en 2020

Suite à l'envoi par le CLER d'un listing des ménages visités entre septembre 2017 et mars 2020, les chargées de visite ont contacté un nombre de ménages défini par le Conseil Départemental. L'objectif était l'évaluation quantitative et qualitative du dispositif Morbihan Solidarité Energie. Les ménages ont été contactés par téléphone. Les chargées de visite avaient un questionnaire numérique à disposition et le complétaient avec le ménage. Cette évaluation a nécessité une vingtaine de jours pendant le premier confinement.

Sandy MICHEL et Carole TUAL prenaient des nouvelles des ménages et leur demandaient s'ils rencontraient toujours des difficultés dans leur logement et comment ils vivaient cette période de confinement. Pendant cet appel, si les chargées de visite détectaient de nouveaux besoins, elles faisaient le lien avec les travailleurs sociaux, l'ADIL ou la structure adaptée.



En 2020, les chargées de visite d'ALOEN ont participé à plusieurs actions de promotion du dispositif :

En janvier, sur invitation de l'Agence Régionale de la Santé du Morbihan et à la demande du service Habitat de Lorient Agglomération, nous avons participé à un forum d'une journée sur le thème « de la santé et de la précarité ». Les chargées de visite ont échangé et présenté le dispositif à de nombreux élus, professionnels du social, personnels de santé et étudiants.

Après une première rencontre avec Mme CHRISTIEN, Adjointe à la Ville de Lorient, au sujet du dispositif Morbihan Solidarité Energie et de la rénovation thermique des logements, une visite conjointe à domicile a été organisée pour rendre concrète l'intervention des chargées de visite au domicile des ménages accompagnés.

En octobre, à la demande du service Habitat de Lorient Agglomération, nous avons participé à l'organisation d'un petit déjeuner proposé mensuellement aux élus des 25 communes. Ces petits déjeuners ont pour but de les sensibiliser et leur apporter de l'expertise sur différentes thématiques (l'urbanisme, les aides financières de rénovation à la pierre, l'habitat indigne), afin de les faire monter en compétences dans leurs différents champs d'intervention.

Les chargées de visite ont participé, aux côtés de Sandrine BAUDARD du Département et de Bénédicte GARCON de l'ADIL56, à plusieurs présentations du dispositif : auprès de la directrice du PIMMS (Point Information Médiation Multi Services) de Lorient et de plusieurs agents des CCAS des villes de Lorient et de Caudan. Une information de sensibilisation à la lutte contre la précarité énergétique et une présentation du dispositif ont été dispensées aux médiateurs du PIMMS de Lorient en janvier 2021 et sera reconduite tous les ans, à chaque changement d'équipe.

ALOEN a accueilli et accompagné une stagiaire en BTS économie sociale et familiale du 28 septembre au 6 novembre pour son stage de première année. C'est toujours un plaisir de constater l'intérêt des jeunes générations, étudiants, pour ce milieu qui nécessite une motivation bienveillante et humaine.

Focus Collectivité

Quimperlé Communauté entre dans la danse

Pour la première fois depuis la création de l'Agence, une convention pluriannuelle d'objectifs a été signée avec Quimperlé Communauté en 2020. Deux domaines ont été ciblés pour cette première année de travail en commun : la stratégie Habitat Energie et le conseil auprès des entreprises.

ACCOMPAGNEMENT DE LA STRATÉGIE HABITAT ENERGIE

En 2020, ALOEN a accompagné la stratégie Habitat Energie de Quimperlé Communauté principalement sous la forme d'un appui à Romain LAURANT, Préfigurateur de la Plateforme, arrivé début septembre 2020. Ce sont Pierre LE ROUZIC, Coordinateur du SPPEH, et François BILLON, Conseiller en rénovation énergétique de l'habitat, qui ont assuré cette mission.

Décryptage du Programme SARE

Ce travail d'accompagnement a tout d'abord pris la forme d'un partage d'informations sur la mise en place d'un guichet unique sur Quimperlé Communauté. Celles-ci se basent sur l'expérience acquise par ALOEN dans l'aide au montage des plateformes locales de la rénovation de l'habitat de Lorient Agglomération (Espace Info Habitat) et d'Auray Quiberon Terre Atlantique (Maison du Logement).

Cela a été possible en 2020, grâce à un travail continu et approfondi de compréhension, d'appropriation et de co-construction autour de la mise en place du programme national SARE (Service d'Accompagnement à la Rénovation Energétique) qui remplace les financements historiques de l'ADEME et transforme en profondeur la mission conseil aux particuliers du réseau des Espaces Conseil FAIRE (ex-Espace **INFO**→**ENERGIE**).

Explication de l'évolution des aides financières à la rénovation de l'habitat

Des évolutions conséquentes du fonctionnement des aides financières à la rénovation énergétique sont intervenues en 2020. Une veille permanente a été nécessaire, afin d'accompagner Quimperlé Communauté dans la définition et l'articulation de son projet d'aides financières à la rénovation énergétique avec les aides nationales existantes.

Cette tâche a été menée tout au long de l'année pour être restituée à Quimperlé Communauté en temps voulu par la collectivité.

ACCOMPAGNEMENT DE LA STRATÉGIE ÉNERGÉTIQUE LOCALE

ALOEN a accompagné la collectivité dans sa stratégie énergétique locale, via la mobilisation de deux autres salariés : Marie-Laure LAMY, Directrice et Yann GONEDEC, Conseiller en énergie auprès des entreprises.

Intégration dans les réseaux

Grâce à son implication dans plusieurs réseaux nationaux et régionaux, l'agence a pu aider la collectivité à tisser de nouveaux liens au sein la communauté énergétique française et bretonne. Quimperlé Communauté est ainsi devenue membre du Réseau pour la Transition Énergétique (CLER) et peut régulièrement profiter, par exemple, de sa rubrique internet « Offres d'emplois et de stages », une des plus suivie par les thermiciens et animateurs de transition en France. Grâce à cette adhésion, Quimperlé Communauté est également intégrée au réseau des Territoires à Energie Positive (TEPOS).

Lors des Assises Européennes de la Transition Énergétique, qui se sont déroulées à Bordeaux fin janvier 2020, Sébastien MIOSSEC, Président, et Séverine CHAUVEL, Directrice du service Environnement, ont pu bénéficier du bus de retour mis à disposition par l'ADEME et GRDF. En plus des économies financières, les échanges entre pairs, dans un contexte convivial, sont souvent riches en enseignements et retour d'expériences.

Enfin, lors de l'Assemblée Générale d'ALOEN, fin août, la collectivité a intégré le Conseil d'Administration : Christophe LE ROUX, Vice-président en charge de l'énergie, du plan climat et du numérique, dispose désormais d'un siège dans le Collège 1 et Séverine CHAUVEL est membre consultative.

Accompagnement des entreprises

Dans le cadre du futur Contrat d'Objectif Territorial sur la production de chaleur renouvelable (territorialisation du Fond Chaleur de l'ADEME), ALOEN a apporté son retour d'expériences de plus de 6 années en matière d'accompagnement des entreprises à la rénovation énergétique de leurs installations. Appelée « PEEC » pour « Performance Énergétique des Entreprises et des Commerces », la mission est assurée par Yann GONEDEC sur le territoire de Lorient Agglomération depuis 2013.

Une réunion de présentation s'est tenue le 13 octobre, en présence d'Yves BERNICOT, Vice-président en charge du développement économique et de l'emploi, Jean-Pascal HENRI, Directeur du pôle aménagement, Séverine CHAUVEL, Directrice du service environnement et Aurore LE BOUGUENEC, Directrice du service développement économique.

Le 10 novembre, ALOEN a également organisé un premier Comité de pilotage entièrement consacré à la mobilisation des maîtres d'ouvrage privés et publics, afin de commencer à établir une bonne répartition des tâches et des temps de travail de chacune des structures impliquées (SPL BER, Lorient Agglomération, Quimperlé Communauté et ALOEN). Une première proposition sera soumise début 2021.

Une réunion de travail avec Aurore LE BOUGUENEC s'est tenue le 18 novembre sur la rédaction des contenus de communication et plusieurs réunions techniques ont été menées avec les Conseillers en Energie Partagé. Parallèlement, la stratégie de mobilisation, ainsi que la rédaction des contenus, le travail sur la base de données entreprises et l'opération de routage sont en cours d'élaboration.



©Quimperlé Communauté



©Quimperlé Communauté

Mobilisation citoyenne

Raconte-moi une histoire !

La Région, en partenariat avec l'ADEME - l'Agence de la transition écologique, l'Agence de l'Eau Loire Bretagne (AELB) et l'Office Français de la Biodiversité (OFB) ont souhaité s'engager avec nous pour mobiliser les Bretons et Bretonnes dans les transitions. L'appel à projets, pour lequel ALOEN a été retenue, se décline en 4 axes principaux : mise en récit, émission radio, collectif d'habitants et public jeune.

Mes Voisins sont Formidables, et vous aussi d'ailleurs !

Le premier axe concerne la mise en récit de la transition du territoire. Après plusieurs mois de documentation, de veille, d'envies contrariées par les confinements, c'est finalement la rencontre avec Manon LIDUENA et Margot LECOINTRE, respectivement auteure et illustratrice, et créatrices de la carte Hey Louise, qui amorce l'aventure de Mes Voisins sont Formidables en juin 2020.



Patricia LE PIMPEC cherchait une manière de faire participer les habitants à l'écriture de leur territoire en y racontant tout ce qu'ils y voient de porteur et de positif pour construire un modèle désirable et soutenable. Pour que les gens aient envie d'adhérer, il fallait du beau, du joli, et une manière de raconter qui soit accessible et originale. Les idées fusent et la dynamique est lancée : nous proposerons aux habitants de contribuer en ligne, afin que leurs témoignages alimentent progressivement une carte illustrée des lieux et initiatives remarquables pour faire transition. Et comme chaque habitant est partie prenante de son territoire, il faut que chacun puisse se reconnaître dans l'opération. Le projet est lancé et s'appellera : Mes Voisins sont Formidables !

En octobre, le projet est validé par le Conseil d'Administration pour un démarrage officiel début 2021. Tout l'hiver, l'équipe a travaillé d'arrache-pied pour préparer une opération d'envergure sur le territoire. Vous connaîtrez la suite de l'histoire dans le prochain rapport d'activité...



Illustration par Margot LECOINTRE



ALOEN tend le micro aux acteurs locaux de la transition



Les Décarbonneurs, c'est le rendez-vous hebdomadaire qui donne la parole à ceux qui agissent pour faire la bascule vers un monde plus écologique et solidaire!

Depuis 2017, ALOEN anime une émission sur Radio Balises qui fait la part belle aux acteurs locaux de la transition. Pour la première saison, l'émission était mensuelle et l'animation collégiale, en studio, avec un invité thématique. Une superbe expérience pour l'équipe; mais un format quelque peu chronophage.

Après une année de pause pour revoir la formule et retrouver du financement, Patricia LE PIMPEC a repris l'émission en proposant des reportages de terrain hebdomadaires, à la rencontre des acteurs locaux de la transition. Cela permet de promouvoir leurs actions, mais aussi de créer davantage de lien avec et entre les personnes et structures impliquées.

Tous les lundis à 16h sur Radio Balises 99.8. Rediffusion le mardi à 9h. En réécoute sur radiobalises.com.

• Emission sur la Maison Glaz : un tiers-lieu les pieds dans l'eau

Maison Glaz, ça veut dire maison bleue en breton, en référence à la mer qui borde la Pointe des Saisies à Gâvres. Là-bas, dans cette ancienne zone militaire, ce tiers-lieu tout neuf fait de l'adaptation au changement climatique une œuvre joyeuse et sociale où s'entrecroisent jeunes, vieux, transitionneurs aguerris, habitants, touristes ou curieux, dans une ambiance collapso-cool aux activités multiples. C'est en juin que Patricia LE PIMPEC a rencontré Akira, Florent et Aziliz. Ils lui ont parlé de leur expérience sur ce lieu à peine sorti de son œuf et qui éclopote dans un contexte pour le moins compliqué. Mais pas au point d'atteindre leur enthousiasme à construire ensemble ce petit paradis entre les dunes..



Akira LAVAULT, gérante de la SAS Grand Air (véhicule de gestion du tiers-lieu Maison Glaz), Florent et Aziliz, membres du bureau de l'association CARESS (véhicule d'exploration de Maison Glaz).

Nous sommes aussi allés à la découverte de :

- Margot KERNEUR, à Riantec, à la fois cheffe à domicile et cuisinière ambulante. Elle fait de la cuisine éco-responsable ! Et parce qu'on peut être écolo et créative, avec elle, les assiettes débordent de couleurs épicées et de saveurs gourmandes...
- Marie, Romain, Juliette et Nino : une famille en quête de collectif ! Ils ont maison, jardin, poules et voisins de confiance. Et malgré une vie de quartier bien remplie, ils rêvent de plus de collectif et se projettent à terme dans un éco-lieu qui redessinerait leurs modes de vie.
- A bord du Carmina, ils vivent mieux avec moins... Yorick et Vanessa ont lâché le confort d'une maison pour la simplicité d'une vie en bateau. Ce changement de cap leur apprend à se contenter de peu et à adopter des habitudes plus minimalistes, surtout en matière de déchets.
- Emilie a osé lancer le mouvement dans sa commune. Habitante de Lanvaudan, elle est inspirée par le mouvement des Villes en Transition initié par Rob Hopkins.
- La June, une monnaie libérée des banques. Les monnaies libres, vous connaissez ? Nathanaël habite Lanester et c'est l'un des pionniers de cette cryptomonnaie qu'on appelle June .
- Et bien d'autres encore !

En réécoute sur radiobalises.com.

Mobilisation citoyenne

La force du collectif

Entre 2017 et 2018, ALOEN est intervenue dans le quartier du Bois du Château pour réaliser des visites à domicile et des ateliers de sensibilisation aux économies d'énergie, ainsi qu'au tri sélectif des déchets auprès des habitants du quartier. Lors de ses interventions, ALOEN a noué des liens durables avec les associations impliquées au quotidien dans le quartier. Cette mise en réseau a contribué à nous réunir et à créer le collectif éco-citoyen du quartier du Bois du Château, dont les membres actifs sont : la Maison de quartier, les jardins familiaux, les incroyables comestibles, l'AMAP de la Source, La ferme urbaine, Optim'ism et ALOEN. Notre collectif d'associations œuvre dans les domaines de la biodiversité, de l'alimentation, du jardinage, de l'énergie et de la réduction des déchets, en proposant des animations et temps festifs sur le quartier.



Malgré la crise sanitaire, plusieurs actions à destination du public ont été menées en 2020 : tenue d'un stand à la fête de la rentrée organisée par la Maison de quartier, visite de la ferme urbaine suivie d'un pique-nique dans le parc. Toutefois, nous avons dû annuler une journée de visite dans les différents jardins familiaux de la ville de Lorient, initialement prévue en juin.

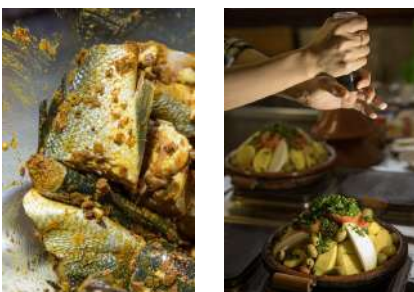
Nous avons mis à profit le temps, moins propice aux évènements festifs, à construire l'avenir, en réfléchissant à un livre de recettes des habitants et associations du quartier, ainsi qu'à la construction d'une charrette mobile. Celle-ci nous permettra d'aller sensibiliser les habitants dans l'espace public, en leur proposant de déguster une soupe avec les légumes de la ferme urbaine ou des jardins familiaux ou encore un sirop réalisé à partir des aromates poussant dans le quartier. La charrette, livrée début 2021, a été réalisée en local, dans les ateliers d'Idées Détournées.

Nous avons réfléchi au chemin de fer de notre livre de recettes et à la planification des différentes étapes. Nous avons demandé à Florent GROUAZEL, illustrateur à Lorient et Véronique BROD, photographe du Finistère qui collabore depuis longtemps à des ateliers photos à la Maison de quartier,



de nous faire l'honneur de nous accompagner sur la partie artistique de ce projet impliquant les habitants et leurs associations.

Là encore, nous avons bien avancé. Nous souhaitons un bel ouvrage à l'image du quartier et de ses habitants. Nous le voulons inclusif, intergénérationnel, multiculturel et avec une forte imprégnation des jeunes du quartier.



Vers une communauté de « transitionneurs » en Pays de Lorient

Le 16 mars, lors du premier confinement, l'équipe facilitation a créé un groupe Facebook « Et si... on inventait le monde d'Après ? ». Cette question a eu de l'écho, car plus de 1 000 membres ont rejoint le groupe en quelques jours. Celui-ci a même atteint rapidement les 3 500 membres ! Ce groupe existe toujours et a pour vocation le partage d'informations, d'idées, de débats sur les alternatives, les possibilités futures, sur ce qui existe déjà et mériterait d'être développé. Très vite, nous nous sommes dit que débattre globalement des pistes, c'était bien, mais agir localement avec notre réseau, c'était encore mieux !

C'est ainsi que les facilitatrices ont décroché leurs téléphones pour contacter les personnes, proches du réseau d'ALOEN et membres d'associations, impliquées localement, et ainsi prendre de leurs nouvelles, récolter leurs besoins, leurs questionnements, etc. Une trentaine de personnes ont ainsi été contactées. Elles ont toutes fait remonter le besoin d'interconnaissance du réseau local des « transitionneurs ». Trois visioconférences ont ensuite été organisées, afin de continuer la mise en lien et d'approfondir les besoins du réseau. Puis, des pique-niques pour se voir « en vrai », tout en apprenant à se connaître de façon informelle, ont pris le relais.

Une framaliste communaute-transition-pdl@framalistes.org a été créée pour permettre l'échange d'informations. 127 personnes, impliquées dans la transition du Pays de Lorient, y sont abonnées. Une équipe de travail d'une dizaine de personnes s'est constituée pour élaborer un trombinoscope local des acteurs de la transition. Celui-ci a pour objectif de mettre en avant les apports et les besoins des inscrits sur cette plateforme. Voici la version bêta de cet outil, en recherche de financement :

<https://reseau-transitions-pdl.duckdns.org/?TrombinoscopeCitoyens>

Ce renforcement du réseau de transitionneurs locaux a permis plusieurs réalisations concrètes en 2020 :

- Création d'un groupe de facilitateurs et facilitatrices indépendants locaux
- Organisation collective d'une journée de rencontre des acteurs locaux de la transition, le 21 novembre en visioconférence, qui a réuni 50 participants
- Réponses conjointes à des appels à projets



Besoins principaux identifiés

- Mieux se connaître/s'identifier
- Renforcer, coordonner les actions, projets et acteurs existants
- Favoriser les échanges, retours d'expériences au sein du réseau
- Faciliter les collaborations, passerelles, mutualisations entre citoyens, structures, à l'échelle du territoire
- Rendre visible la masse que représentent les transitionneurs afin d'avoir du poids et de rendre nos actions incontournables dans le débat politique et sociétal.

Les services et outils utiles à la communauté

- Des **pique-niques et rencontres** informels pour faire connaissance et entretenir la convivialité
- Une **cartographie** des transitionneurs locaux
- Un **annuaire/trombinoscope** des citoyens et structures
- Un listing des **espaces physiques pour se réunir**, travailler, festoyer...
- Un **agenda partagé** des événements et projets en construction
- Un **forum de discussion** thématique
- Des **ressources documentaires** en ligne, ou un portail de liens vers des sites ressources, triés par thématiques
- Un **espace de stockage en ligne** pour comptes-rendus de réunion, échanges entre membres...
- Des **compétences transversales** à rendre visibles et à mutualiser pour soutenir les projets de transition (ex : méthodes de facilitation, recherche de financement, accompagnement de projets, accès au foncier, développement informatique...)

Mobilisation citoyenne

Et les jeunes ?

Outiller les animateurs

Cette mission a été très impactée par la crise sanitaire. En septembre 2019, Lorient Agglomération adressait un courrier aux 23 communes de l'agglomération pour leur présenter la journée « Transition énergétique ». Ce sont alors 12 communes intéressées qui se sont manifestées. Une session s'est tout de même tenue en octobre, à laquelle 5 animateurs ont participé.

Les objectifs de cette journée étaient :

- La transmission aux animateurs de centres de loisirs, périscolaires et espaces jeunes, d'informations sur le changement climatique et sur les actions individuelles et collectives qui peuvent avoir un impact
- La présentation aux animateurs d'animations et outils pédagogiques permettant d'aborder ces sujets complexes

Avec pour objectif qu'ils puissent sensibiliser les enfants et les jeunes à cette thématique et démultiplier ainsi les actions de sensibilisation d'ALOEN.

Constitution d'outils pédagogiques, dont un escape game

Afin de présenter des outils pédagogiques aux animateurs de centres de loisirs et de diversifier les outils d'animations, à destination des petits mais aussi des grands, ALOEN a constitué une boîte à outils de jeux et supports pédagogiques. Celle-ci se trouve sur le site internet d'ALOEN, dans l'onglet « Ressources ».

Un escape game a notamment été créé avec Ma Cocotte*, société lorientaise de création et d'animation de jeux pédagogiques, pour appréhender les enjeux sociaux, environnementaux et se familiariser avec nos leviers d'actions. ALOEN a amené les notions et éléments techniques concernant les principaux postes de consommation d'un logement et les écogestes permettant de réduire ces consommations. Ma Cocotte* a construit l'univers et le mécanisme de l'escape game. Cet escape game est en licence Creative Commons, donc répliquable par tout acteur intéressé. Il dure 1h et est jouable à partir de 12 ans.

« L'éco-cambriolage »

Vous êtes convaincus qu'il y a urgence, que nos modes de vie actuels mettent en danger la biodiversité. Nous avons un défi commun à relever : diminuer notre impact CO₂ ! Depuis quelques semaines, vous faites la une des journaux. WESTFRANCE vous a même réservé un dossier spécial.

Voici l'article : « L'écologie : pour le meilleur et pour le pire ? »

« C'est un véritable mystère : tout le monde ignore qui se cache derrière ces éco-cambrioleurs ? La nuit, à Lorient, ils infiltrent les maisons, les appartements. A ce jour, 43 logements ont été « visités ». D'après les personnes cambriolées, rien ne disparaît. Au contraire, ils laissent même plusieurs traces sur leur passage : ampoules changées, conseils pour diminuer les factures, appareils débranchés... Cela ne fait pas du tout rire le commissaire chargé de l'enquête qui a indiqué hier « L'écologie oui, mais pas n'importe comment ! Des dispositifs vont être mis en place pour renforcer la sécurité des habitants. » Le sujet divise : certains sont outrés par le procédé, quand d'autres ont créé un collectif de soutien qu'ils ont baptisé « Laisse ta porte ouverte ». »

Cette nuit, vous allez encore frapper – ou pas, justement. Vous commencerez par rendre visite au logement où il est le plus urgent d'intervenir. Attention, vous l'aurez compris, vos méthodes divisent. Vous devrez redoubler de vigilance et œuvrer dans la plus grande discrétion pour remplir la mission que vous vous êtes donnée : accompagner les terriens à diminuer leur impact sur l'environnement au sein de leur logement.



Sensibilisation des collégiens

ALOEN a intégré en 2019 le catalogue « Education à l'environnement et au développement durable » du Conseil Départemental du Morbihan. 3 collèges ont sollicité l'intervention d'ALOEN pour 8 classes différentes au cours de l'année 2019-2020. Le 30 et le 31 janvier 2020, Lisa CROYERE et Adeline PEDRON sont intervenues au collège la Rivière d'Etel auprès de 4 classes de 4^{ème}. Puis les 12 et 13 mars, au collège Charles de Gaulle auprès de 4 classes de 6^{ème}.

Ces établissements avaient sélectionné le Module « Traquons les Watts au collège ». Ce module vise à rendre l'énergie plus palpable afin que les élèves puissent proposer des pistes d'action pour réduire les consommations d'énergie du collège via la mise en place de petits gestes. Ils ont ainsi pu utiliser la Vélectricyclette et réaliser une chasse au gaspillage dans le collège.

Les autres interventions ont dû être annulées.



Sensibilisation des lycéens

ALOEN accompagne le lycée Emile Zola sur un volet sensibilisation de ses usagers aux économies d'énergie, dans le cadre d'une demande de la Région adressée à Breizh Alec. Une équipe projet s'est constituée au sein de l'équipe pédagogique du lycée. ALOEN est présente pour l'accompagner dans le choix et la mise en place des actions à réaliser.

Adeline PEDRON animait un atelier « Vélectricyclette » lors de la matinée de lancement du concours CUBE'S auprès de l'ensemble des lycéens, le 20 janvier.



Mobilisation citoyenne

Sur Auray Quiberon Terre Atlantique aussi !

Fin 2019, lauréate d'un appel à projet régional intitulé « Mobilisation Citoyenne », Auray Quiberon Terre Atlantique a signé une convention avec la Région Bretagne pour une durée de 2 ans.

Les objectifs :

- Éveiller la sensibilité de chacun aux enjeux de la transition afin d'accélérer les changements écologiques et énergétiques, dans un esprit de co-construction et de dynamiques collectives
- Offrir des outils permettant de rendre compréhensible et accessible pour tous, la transition écologique et énergétique
- Mettre en réseau les acteurs du territoire.

Les axes du projet :

- Mise en place d'animations grand public
- Mise en place d'un défi Trak'O Watts pour les locataires du parc social du territoire
- Mise en place d'animations scolaires via un défi inter-établissements scolaires



Afin de mettre en œuvre ces actions, Auray Quiberon Terre Atlantique a fait le choix de s'appuyer sur ALOEN. A ce titre, ALOEN mobilise une salariée à mi-temps pour la mise en œuvre de ces missions sur le territoire d'AQTA.

De nombreuses animations ont été proposées courant 2020 :

- Tenue d'un stand durant la journée du personnel d'AQTA
- Mise en place de l'Expo 2050 (Morbihan Energies) dans le hall du cinéma Ti Hanok avec animations grand public
- Animations et accompagnement dans le cadre du défi Trak'O Watts
- Animations dans les écoles primaires

Un travail de méthodologie, mais également sur les contenus des animations, a donc été mené en 2020. Malheureusement, aucune animation n'a pu être réalisée étant donné la situation sanitaire complexe. Le territoire d'AQTA a ainsi sollicité la Région Bretagne pour prolonger d'un an la convention de financement, afin de mener à bien ces actions de sensibilisation.

L'année 2020 a tout de même permis de renforcer le lien entre les animateurs « Mobilisation citoyenne », puisque deux groupes de travail ont vu le jour : la communauté d'intérêt portée par la Région Bretagne et le réseau inter-ALEC porté par Breizh ALEC. En effet, ALOEN a pu participer à de nombreuses réunions de réseau, afin d'échanger sur les différents projets proposés par les lauréats, ainsi que sur les méthodes de travail mises en place sur les différents territoires bretons.

Et pour 2021 ?

- Mise en place des animations auprès des différents publics (report des animations prévues en 2020 + proposition de nouvelles animations via l'escape game créé par ALOEN, cf. page 22)
- Diffusion d'articles de presse (Ouest France) sur les éco-gestes
- Renforcement des réseaux locaux, via notamment la réponse à l'appel à projet « Mobiliser les bretons pour les transitions »



Acteurs socio-économiques

Transition énergétique et développement local

Agroalimentaire, industrie, agriculture, tertiaire, santé, artisans, commerçants... Tous les secteurs d'activité sont concernés. Nous accompagnons et réfléchissons avec ces acteurs : sobriété énergétique, efficacité énergétique et énergies renouvelables, que faire ?

Des dispositifs d'aides aux entreprises existent, et ALOEN les accompagne dans ces démarches.

39

Entreprises conseillées en 2020

1 093

Objectif du Contrat Objectif Territorial (COT) en équivalent logement

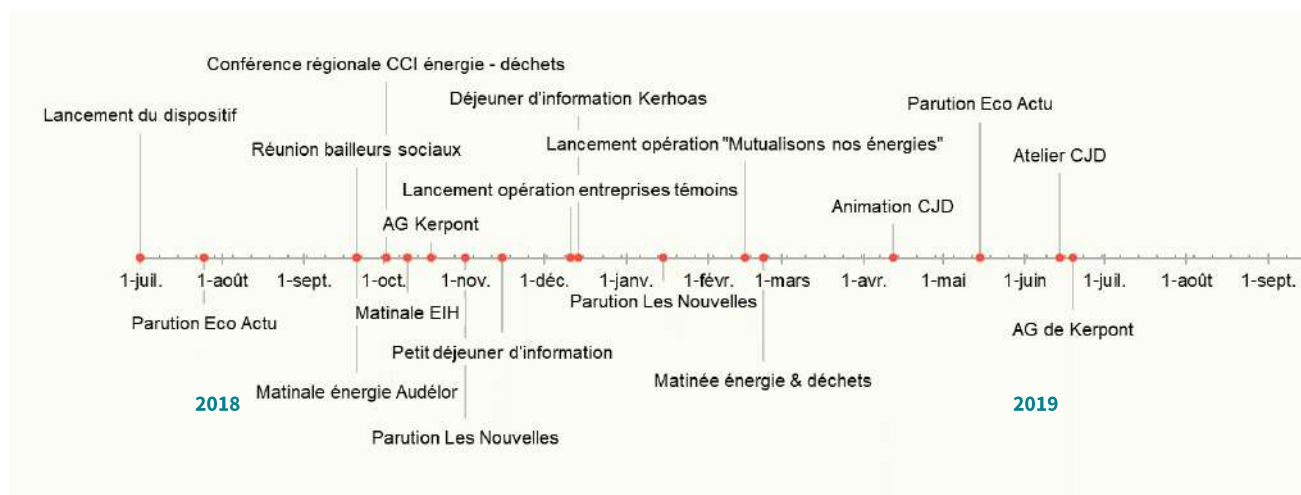
105 %

Objectif dépassé

Le Fonds Chaleur : développement des énergies renouvelables thermiques

Le Contrat d'Objectif Territorial (COT) du Fonds Chaleur a duré 3 ans et s'est terminé le 31 juin 2020. Les objectifs étaient ambitieux, avec 1 075 tonnes équivalent logement. Pourtant, ils ont été dépassés : 105 %, 200 entreprises conseillées en 3 ans !

L'atteinte des objectifs a notamment été rendu possible par l'engagement d'ALOEN en matière de communication. En 3 ans, ALOEN a initié de nombreuses actions d'information, telles que routage, articles de presse, animations, etc. En outre, plusieurs événements ont été organisés (cf. frise ci-dessous) :

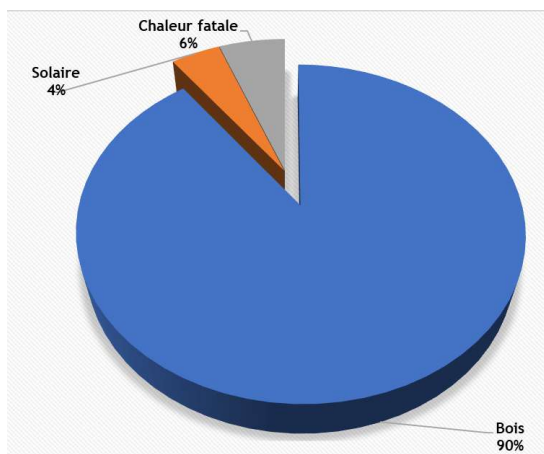


Ce travail a permis à ALOEN de conseiller plus de **200 entreprises**.

On retrouve tous les secteurs d'activités, du commerce de proximité (boulangerie, coiffeur, etc.) à l'industriel (naval, agroalimentaire, etc.), mais aussi les copropriétés ou encore les professionnels de l'hébergement touristique.

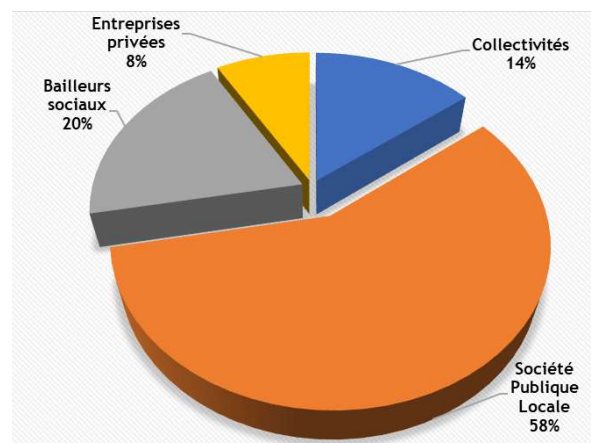
Dans les projets qui ont été concrétisés, le bois énergie arrive largement en tête :

Répartition des « équivalents logements » par EnR



Les projets privés, quant à eux, représentent 28 % de l'objectif atteint :

Répartition des équivalents logements par maître d'ouvrage

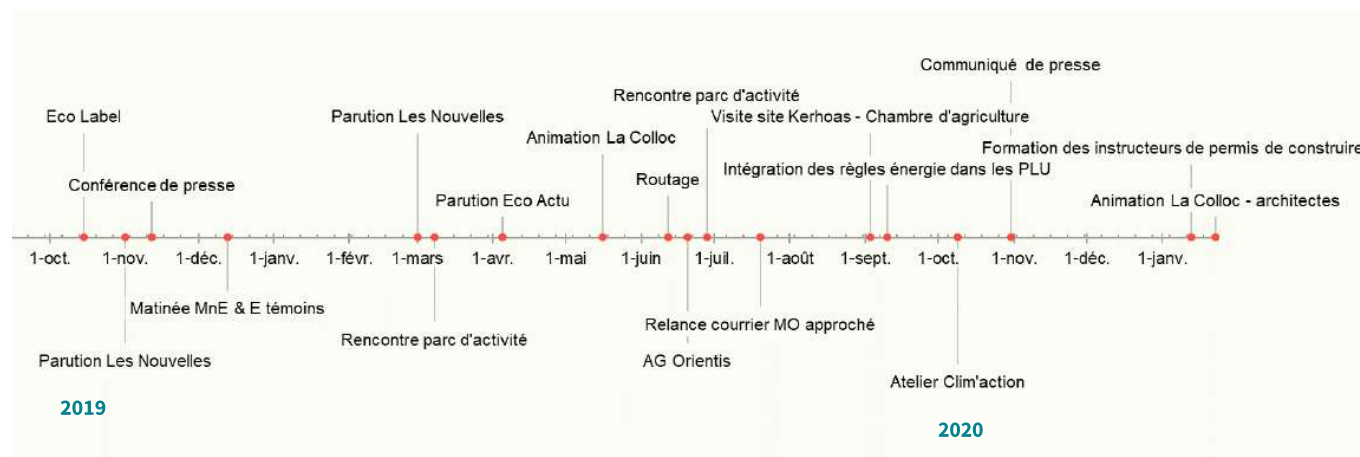


Le Fonds Chaleur : signature du nouveau COT 2021-2023

Après la réussite de ce premier COT, l'ADEME signe un nouveau contrat fin 2020 pour une nouvelle période de 3 années, allant du 1^{er} janvier 2021 au 31 décembre 2023. Contrairement à la première période, c'est la SPL Bois Energie Renouvelable qui porte le COT.

Autre changement, le périmètre est élargi à Quimperlé Communauté et les objectifs de production de chaleur renouvelable sont augmentés à 22,5 GWh / an.

ALOEN continue sa mission d'information et de prospection auprès des entreprises en capitalisant sur son expérience et ses connaissances du secteur acquises depuis 2014. L'accompagnement des entreprises prend une place de plus en plus importante auprès des pouvoirs publics. Le lancement du programme SARE Petit Tertiaire en témoigne. L'agence est amenée à partager régulièrement son expérience dans ce domaine auprès des collectivités, associations et fédérations. Comme ici, lors du webinaire organisé par le CLER le 3 juin dernier : <https://cler.org/revoir-le-web-seminaire-renovation-energetique-deployer-un-service-de-conseil-au-petit-tertiaire-privé/>



Animation d'un réseau de bureaux d'études thermiques



En 2020, ALOEN a poursuivi sa mission d'animation d'un réseau de bureaux d'études. Ce travail a été réalisé en partenariat avec Breizh ALEC, dans le cadre d'un marché signé avec l'ADEME et la Région Bretagne. Le Réseau Breton Bâtiment Durable (RBBD) nous a soutenu dans l'organisation d'un webinaire en novembre 2020, qui a regroupé plus de 100 professionnels de l'ingénierie énergétique (bureaux d'études, architectes). Le programme était complet et l'intérêt des professionnels au rendez-vous.

La suite de ce travail devrait être repris par le RBBD sur l'année 2021.

Smart Grids

Experts territoires, usagers et citoyens

ALOEN est impliquée dans le projet SMILE (SMart Idea Link Energy) porté conjointement par les Régions Bretagne et Pays de la Loire. Il est animé par les agences de développement économique régionales, dont Bretagne Développement Innovation (BDI).

Pour SMILE, 2020 a été un temps d'évaluation, puis de co-construction de SMILE 2.0, accompagné par le prestataire I Care & Consult. L'objectif était de définir un fonctionnement qui permette de pérenniser cette dynamique tant sur le plan organisationnel que financier, en considérant le détachement progressif des Régions Bretagne et Pays de la Loire dans les prochaines années.

Dans cette dynamique, ALOEN a participé au comité de pilotage du prestataire, ainsi qu'aux ateliers de co-construction en militant pour l'intégration, comme brique transversale, de la notion de consom'acteurs et de prise en compte des utilisateurs/usagers dès la conception des projets.

ALOEN a animé pendant 4 ans le Groupe d'Experts « Territoires, Usagers et Citoyens » au sein de SMILE. Ce groupe avait pour objectif que les projets Smart Grids se construisent avec et non uniquement pour les futurs usagers et les territoires sur lesquels ils s'implantent. En 2020, Nathaly COLLET a créé **un document récapitulatif des apprentissages sur l'implication des utilisateurs dans les projets Smart Grids**. Ce document a été réalisé à partir du retour d'expérience du groupe d'experts, de recherches bibliographiques et de l'entretien avec 6 porteurs de projets SMILE engagés sur cette thématique.



Impliquer les utilisateurs dans les projets Smart Grids :

Outils et Retours d'expériences

Document rédigé à partir :

- de l'étude de Frédéric RYCHEN, « L'intérêt des approches socioéconomiques des Smart Grids » ;
- de l'entretien d'acteurs du projet SOLENN et de projets de SMILE : ECLAIRS, Energy Suite, Ouessant, Parcel-ER, SENI, Smart Saint Sulpice, Be Flexi ;
- du retour des membres du Groupe d'experts SMILE « Territoires, Usagers et Citoyens ».

Financé par :



Contact : Nathaly COLLET, nathalycollet@aloen.fr

Les temps forts :

- 11 février : réunion avec les acteurs du 22
- 30 mars : 1^{er} COPIEL avec I Care & Consult
- 15 décembre : présentation de la feuille de route et des statuts SMILE 2.0 au CA
- 19 janvier 2021 : validation des nouveaux statuts et mise en place d'une adhésion payante
- Mars 2021 : mise à disposition par Enedis d'un nouveau directeur pour SMILE.



Smart Grids

Sensibilisation à l'Energie par le Numérique

SEN

SEN est un projet de "Sensibilisation à l'Energie par le Numérique". Véritable laboratoire de nouvelles pratiques autour du numérique, il **vis** à **outiller les acteurs de la Transition Energétique, en partant de leurs besoins et de leur expertise du terrain**. Des logiciels sous licence libre sont ensuite déployés pour répondre à ces besoins, tout en s'améliorant au fil du temps : fonctionnalités, interfaces, accès à de nouvelles données, etc.

SEN s'articule logiquement avec le projet EMPOWER de monitoring énergétique des bâtiments, en partageant une base logicielle commune ainsi que des pratiques de publication sous licence libre. Le collectif des Consometers issu d'EMPOWER continue de se mobiliser dans SEN, ainsi que dans d'autres projets comme SunPeople ou le Grand Défi à Rennes.



L'année 2020 a été marquée à la fois par le double confinement et par le double arrêt maladie des deux facilitatrices impliquées dans le projet SEN. Néanmoins, les deux années de pratique en télétravail décentralisé de l'équipe SEN ont permis de surmonter ce défi et d'avancer dans la mise en place d'outils libres. De plus, les échanges avec certains partenaires se sont accélérés par la généralisation de la visioconférence. C'est ainsi qu'Enedis Bretagne est devenu officiellement partenaire financeur du projet, suite à plusieurs interventions dans les événements d'innovation du LabFab de Rennes sur les données d'énergie (DataMix 1 et 2), ainsi qu'une présentation à l'évènement national "DataDay" d'Enedis.

Nous avons aussi pu intégrer au mieux la nouvelle coordinatrice du projet, recrutée par Breizh ALEC à la rentrée, Marie TARSIGUEL. Les bénévoles du collectif des Consometers (qui s'efforce et se diversifie) se sont également retrouvés par visioconférence pour des présentations techniques.

Le télétravail généralisé a également rendu les citoyens plus attentifs aux messages portés par la voie numérique : la place des outils de suivi de consommation grandit, et notre participation à un concours national avec plus de 400 panélistes a permis de confronter au réel nos premières productions, avec un certain succès. **Le site "ConsoHerozh" et sa communauté sociale sont ainsi une belle réalisation de cette fin d'année.**

En 2020, l'équipe-projet SEN a participé à 3 événements proposés par des tiers (DataMix2, RUDI, DataChallenge). L'évènement prévu à Quéven a été décalé pour cause COVID.

Nous avons également organisé 4 rencontres techniques sur les enjeux du partage de données, auxquels plusieurs acteurs du réseau étaient présents (entreprises, association "data", gestionnaires de réseau, indépendants, etc.).

Le connecteur DataConnect a permis de récupérer plus de 70 jeux de données de consommation individuelle pour notre animation ConsoHerozh et, dans le même temps, SGE a été utilisé pour obtenir 10 historiques de consommation pluri-mensuels avec Bretagne Sud Habitat (plus de 50 supplémentaires prévus dans les prochains mois).

Ce sont donc 4 logiciels en service (Viriya, POC BMHS, GDEE, ConsoHerozh) avec plus de 250 utilisateurs au total (150 pour GDEE).



SunPeople

Service énergétique ? Le confort optimisé !

Après une conférence de lancement à Lorient le 13 juin 2019, le projet a officiellement démarré le 1^{er} août et les partenaires ont mis en place les différents outils leur permettant de contribuer efficacement et collectivement, localement et à distance, aux réalisations du projet.

Le projet rassemble 4 partenaires au sein d'un consortium :

- Côté France, nous retrouvons **ALOEN**, chef de file du projet qui a, de plus, le rôle de piloter l'engagement des acteurs locaux et **AEZEO**, un centre de formation qui propose depuis près de 10 ans des solutions simples d'autonomie énergétique pour les auto-constructeurs
- De l'autre côté de la Manche, **Plymouth City Council (PCC)** est l'autorité responsable de l'établissement des normes de planification pour les nouveaux projets de développement à faible intensité carbone, les énergies renouvelables et l'efficacité énergétique. **Plymouth Energy Community (PEC)**, association caritative, apporte, quant à elle, son expérience dans le développement de systèmes et d'affaires, la livraison et la gestion des actifs mais aussi une vaste expérience de l'engagement citoyen.



4 PARTENAIRES

AGENCE LOCALE DE L'ÉNERGIE ET DU CLIMAT DE BRETAGNE (ALOEN),
 CHEF DE FILE DU PROJET (COFINANCÉ PAR LORIENT AGGLOMÉRATION)
 PLYMOUTH CITY COUNCIL (PCC)
 PLYMOUTH ENERGY COMMUNITY (PEC)
 AEZEO (SAS)

L'approche transfrontalière du projet tire parti de fortes différences de contexte :

Les partenaires anglais ont une expertise approfondie dans la conception, la mise en œuvre et la gestion de services énergétiques, ainsi qu'une expérience dans l'organisation de cycles d'investissement participatifs, à la fois en tant que conseil municipal et société citoyenne.

Les partenaires français ont une large compréhension du marché des technologies bas-carbone, à la fois en tant qu'Agence Locale de l'Énergie et du Climat et PME innovante connectée à une chaîne d'approvisionnement expérimentée.

Après avoir élaboré le plan de communication (cibles, outils, médias), et établi une feuille de route d'actions d'engagement des acteurs de chaque côté de la Manche en 2019, le contexte sanitaire nous a obligés à revoir toute notre stratégie d'actions !

Nous avons poursuivi les **recherches de sites démonstrateurs** (habitat et tertiaire) avec la Ville de Lorient, Lorient Agglomération, la Société Publique Locale Bois Energie Renouvelable, Quimperlé Communauté, la Société d'Economie Mixte XSEA (gestionnaire d'immobilier tertiaire), ainsi que les bailleurs sociaux. C'est environ 30 sites qui ont été étudiés en Angleterre et en France, dont certains en chantier.

Entre difficulté de valider la faisabilité technique et de tenir les délais de réalisation de projets, il est apparu nécessaire d'avoir un outil informatique de référence commun (Fr/En).

Nous avons fait l'acquisition, en octobre 2020, d'une **licence partagée du logiciel Polysun©, logiciel de dimensionnement** énergétique, pour comparer les solutions techniques et économiques.

Nous avons pris contact avec des fournisseurs de solutions techniques, des bureaux d'études, organisé des rencontres en ligne avec le Pôle Cristal, les étudiants de master énergétique de l'Université de Bretagne Sud, les réseaux régionaux (ALEC, Conseillers en Energie Partagé, ATLANSUN), mais aussi les réseaux nationaux (INES, EHPA, ENERPLAN)

Pour définir le futur « service énergétique » et mieux comprendre les attentes d'utilisateurs, nous avons réalisé des sondages en ligne et sur sites (XSEA), mais aussi réalisé un travail collaboratif avec la SPL BER et les partenaires anglais pour le modèle économique qui reste à consolider.

Nous avons particulièrement soigné la communication (site, réseaux sociaux, réalisation d'une vidéo de présentation du projet), mais surtout fait évoluer nos animations (visites et rencontres) vers du « **live** » ... **en ligne** ! Le « **Sunpeople Festival** » a regroupé conférences et visites de maisons-témoins disposant d'installations solaires. L'utilisation de l'outil « Streamyard » nous a permis de communiquer et d'échanger en direct avec les participants sur plusieurs réseaux sociaux (« live streaming » sur YouTube, Facebook et Twitter).



UN FESTIVAL EN LIGNE ?

VISITE DE SITE VIRTUELLE

BRUNO SUR SITE, GIULIO À LA TECHNIQUE ET CAMILLE EN RÉGIE !

POTEnT

Un accélérateur pour la transition du territoire

ALOEN est également chef de file de **POTEnT «Public Organisations Transform Energy Transition»**, un projet cofinancé par l'Union Européenne (programme Interreg Europe). Il a été lancé officiellement en juillet 2019 pour 3 ans d'échanges d'expériences, suivi de 12 mois d'analyse des résultats.

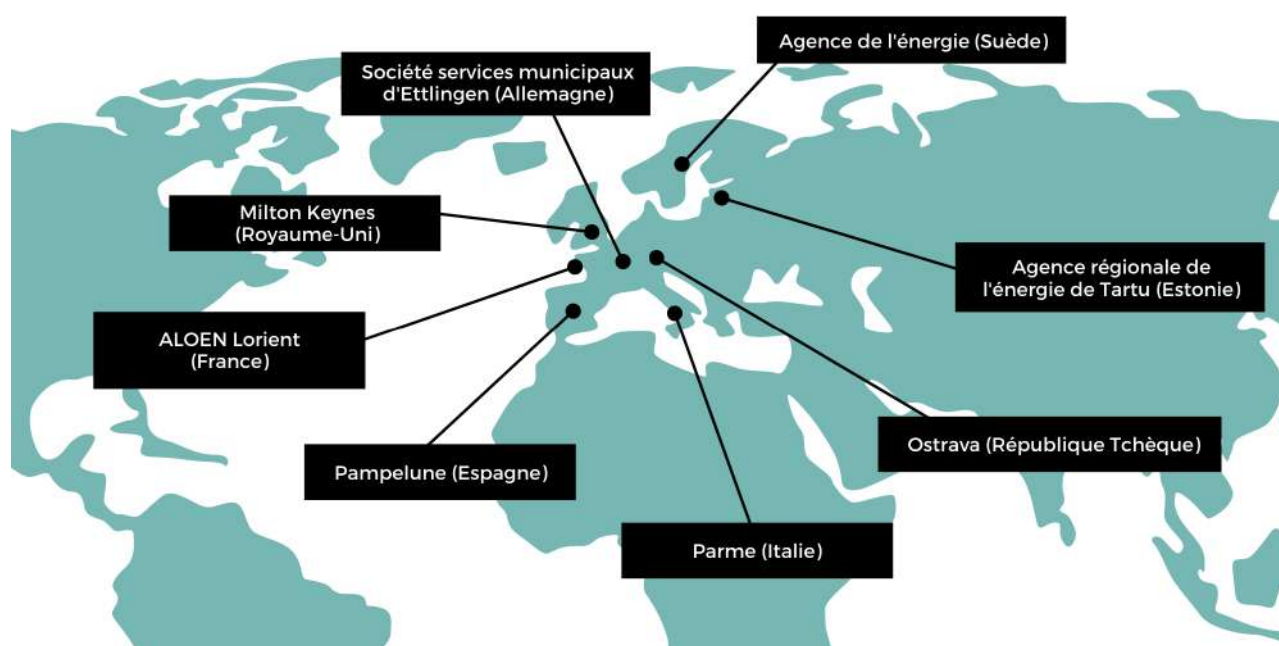
Ce projet rassemble huit villes et agences locales de l'énergie européennes ayant pour objectif d'encourager l'implication des pouvoirs publics locaux dans la transition énergétique.

Les dirigeants locaux sont des acteurs clés pour réaliser la transition énergétique nécessaire à la réduction des émissions de carbone. Ils sont de plus en plus sollicités par les citoyens de toute l'Europe pour agir. Pourtant, ils sont confrontés à de nombreux défis pour devenir des acteurs de l'énergie et les connaissances issues des précurseurs dans la relocalisation des services énergétiques ne se diffusent que lentement au sein de l'ensemble des villes et agences de l'énergie en Europe.

POTEnT aborde un défi majeur pour les villes et les régions européennes : comment réduire davantage les émissions de carbone en exploitant le potentiel d'une action directe des citoyens et des communautés locales ?

POTEnT soutiendra l'adoption de mesures locales de transition énergétique réussies et d'expériences déjà développées par des villes et agences de l'énergie dans 8 pays européens.

Coordonné par l'université Erasmus de Rotterdam, un processus novateur de partage des connaissances et un programme de mentorat faciliteront la diffusion de connaissances entre les partenaires, si cruciale pour le succès du projet. Les huit partenaires travailleront, grâce à une coopération étroite avec les acteurs locaux, à améliorer les instruments de politique locale et régionale, ainsi qu'à mobiliser de nouveaux investissements (du FEDER notamment).



Ce qui a été fait en 2020 grâce à POTEnT

- Un travail a été mené en partenariat avec le réseau Taranis (réseau d'accompagnement au développement de projets citoyens d'énergies renouvelables), pour favoriser **la multiplication des projets d'énergies renouvelables portés et financés par les citoyens et les collectivités**. Une action pour permettre au plus grand nombre de participer concrètement à la transition énergétique. La SAS OnCIMè est fortement impliquée dans ce travail étant spécialisée en la matière. Pour mémoire, OnCIMè est une société citoyenne qui a développé 5 toits photovoltaïques entièrement financés par 179 habitants du territoire. Des travaux ont été menés pour importer **le modèle de Forestener qui réalise des petits réseaux de chaleur bois financés par les citoyens et les collectivités**. Enfin, une Matinale de l'énergie sur les projets d'énergies renouvelables citoyens a été organisée avec Lorient Agglomération en décembre à destination des élus et techniciens énergie.
- Le projet POTEnT finance le partage d'expériences entre partenaires européens. Face à la crise sanitaire, les déplacements étant limité, nous avons travaillé avec nos partenaires européens via des visioconférences. Les restrictions ayant été plus souples en France en début d'automne, nous avons organisé **un voyage d'étude en Région Rhône Alpes** sur 3 jours pour aller s'inspirer des bonnes pratiques qui y sont développées. Nous étions une délégation de 7 personnes, 6 techniciens de la Région Bretagne, de la Ville de Lorient, de Lorient Agglomération et d'ALOEN, ainsi que Bruno PARIS, en tant que Vice-président à la transition écologique de Lorient Agglomération.
- POTEnT a également permis de travailler à **la création d'un groupement d'employeurs** rassemblant 5 structures (créée officiellement en mars 2021) : Book Hémisphères, OnCIMè, Optim'ism, la Société publique locales Bois Energie Renouvelable et ALOEN. Ce groupement a pour objectif de mutualiser des compétences entre structures, développer des projets communs, favoriser la résilience des membres et favoriser le développement de l'emploi dans les transitions du territoire. Le groupement d'employeurs sera un outil au service du territoire, accessible à toute structure œuvrant pour les transitions.



VOYAGE D'ÉTUDE EN RÉGION RHÔNE ALPES SUR 3 JOURS POUR ALLER S'INSPIRER DES BONNES PRATIQUES QUI Y SONT DÉVELOPPÉES

RESEAUX

Tout seul on va plus vite, ensemble on va plus loin !



CLER — Réseau pour la Transition énergétique

Créé en 1984, le réseau rassemble près de 300 acteurs de terrain de la transition énergétique : collectivités, entreprises et associations. Grâce à ce réseau d'acteurs locaux précurseurs, innovant sans cesse et élaborant des pratiques vertueuses et reproductibles, ces professionnels engagés forment une société civile déjà en mouvement dans les territoires. Fort de son expertise et de ce travail en réseau, le CLER porte à l'échelle locale, nationale et européenne une vision cohérente et transversale de l'énergie et formule des propositions auprès des pouvoirs publics. En tant que Co-Présidente, Marie-Laure LAMY a animé les 4 Conseils d'Administration et participé aux 8 réunions de bureau.

www.cler.org



FLAME

Fédération française des 40 agences locales de l'énergie et du climat, l'association a été créée en 2004 pour défendre l'intérêt de ces associations, véritables accélératrices de transition énergétique à disposition des collectivités locales. Lors de l'Assemblée Générale de janvier 2019, Jean-Paul AUCHER avait été élu Vice-Président.

www.federation-flame.org



Assises européennes de la transition énergétique à Bordeaux

A l'occasion des Assises européennes de la transition énergétique, les 28 au 30 janvier 2020, le réseau du CLER s'est joint à Amorce, Flame et la Fédération nationale des CAUE pour défendre le Service public de la rénovation énergétique (SPPEH). Cet outil est indispensable pour atteindre les objectifs de rénovation énergétique. Ces réseaux nationaux se mobilisent toute l'année pour pérenniser les structures d'accompagnement, les généraliser à tous les territoires et développer leurs missions pour atteindre les objectifs quantitatifs, tout en garantissant la qualité et l'efficacité des rénovations grâce à un conseil objectif et indépendant des intérêts commerciaux.

www.assises-energie.net



Comité de Gestion des Charges de Service Public de l'Electricité

Le Comité a été créé par la loi de 2015 sur la transition énergétique pour la croissance verte, afin de suivre les engagements financiers de long terme de l'Etat en matière de développement des énergies renouvelables et de péréquation tarifaire. Nommée Présidente du Comité par Ségolène ROYAL, Marie-Laure LAMY anime les échanges entre les ministères concernés, la Commission de Régulation de l'Energie (CRE), la Cour des Comptes et les Associations de Consommateurs. Le Comité a publié son second rapport en juillet 2020 : <https://www.ecologie.gouv.fr/comite-gestion-des-charges-service-public-lelectricite>

Breizh ALEC

Considérant la pertinence de l'échelon régional et sa montée en puissance dans la planification de la transition énergétique, les Agences Locales de l'Energie et du Climat (ALEC) bretonnes se sont fédérées au sein d'une association régionale : Breizh ALEC.

Ses missions :

- Coordonner différentes actions pour la transition énergétique en Bretagne
- Animer des actions d'envergure régionale, afin de contribuer activement à la transition énergétique de la région
- Intervenir ponctuellement sur des territoires non couverts par les membres, en lien avec les acteurs locaux

En 2020, suite au départ en longue maladie de Solenn MERIEN (Coordinatrice historique de l'association), l'équipe s'est étoffée avec le recrutement de Sophie LE QUINQUIS (Co-Coodordinatrice en charge des RH, de l'administration et des finances) et Marie TARISGUEL (Co-Coordinatrice en charge du développement, des relations partenariales et relations inter ALEC), ainsi que le passage en CDI de Brendan RIOU (Chargé de mission). Avec Gireg LE BRIS (Coordinateur du réseau RenoV'Habitat Bretagne), ils forment une équipe dynamique et déterminée !

Jean-Paul AUCHER est Co-Président, aux côtés d'Olivier DEHAESE, Président de l'ALEC de Rennes. Marie-Laure LAMY est « Référente Stratégique Thématique » pour les Richesses Humaines, ainsi que pour le projet SMILE.



Communication

L'importance de communiquer en cohérence

L'année dernière, nous présentions notre nouvelle charte graphique et notre nouveau site internet. Que s'est-il passé depuis ?

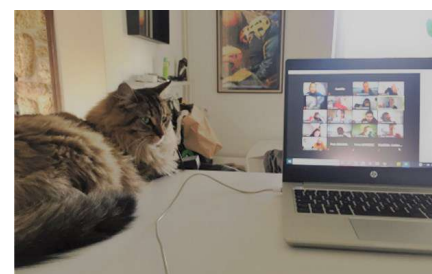


Accélérateur de transition ? Oui ! Agilité, coopération, une organisation vivante en perpétuelle adaptation.

Cette année, la communication n'a pas été épargnée par le contexte sanitaire. L'essence même de la mission de communication est de partager et rendre visible les actions de l'association. Mais alors comment faire lorsque tout paraît ralenti, presque arrêté ?

Le premier confinement fut riche en apprentissages. La communication est nourrie par les membres de l'association. Pour cela il faut partager, échanger, discuter afin d'offrir toutes les clés de compréhension. Le télétravail a des avantages (la preuve en image un peu plus bas !) et quelques inconvénients... La vie de l'équipe est aussi importante que ses missions, les émotions sont plus difficiles à capter par écrans interposés. Il a fallu trouver des idées... Eh bien nous n'en manquons pas !

Nous nous sommes partagés des instants du quotidien en image, en musique, etc. Une manière de garder ces échanges informels qui tissent des liens.



Pas d'animation, qu'à cela ne tienne ! Nous allons continuer à promouvoir nos valeurs et à nous adapter.

Sur plusieurs missions, nous nous sommes dirigés vers des animations numériques, des « lives », des vidéos, des débats en ligne, etc. Ces vidéos sont toutes disponibles sur notre [chaîne Youtube](#).

Un exercice très chouette à réaliser qui a su captiver l'attention de nos publics. Nous avons tout de même hâte de vous revoir et de vous proposer à nouveau des animations comme nous avons toujours su le faire.

L'équipe en 2020

Les trombines



Marie-Laure LAMY, Adeline PEDRON, Clément ROUSSIN, Nathaly COLLET, Carole TUAL, Emmanuel CAVELIER
 Frédéric BLEUZE, Patricia LE PIMPEC, Maud FOURNIER, David BOURGUIGNON, Catherine GUEGUEN, Lisa CROYERE
 Yann GONEDEC, Pierre LE ROUZIC, Christelle LOMENECH, Bruno LIVORY, François BILLON, Ruby GANCHOU
 Camille QUERE, Mathilde LIMBOUR, Benjamin GRIMONT, Sandy MICHEL, Yvan MAUREL, Thibaut BOUFFET

Bilans comptable et financier

Une année 2020 où tout s'est finalement bien passé



Avec **24 salariés et au moins autant de conventions de financement**, toutes différentes, le pilotage budgétaire de l'Agence relève de plus en plus du Tetris géant. N'être financé que par des fonds publics, qu'ils soient locaux, régionaux, nationaux ou européens, requiert rigueur et inventivité. Ca tombe bien, à ALOEN, on en a plein !

Depuis 2016, nous sommes équipés du **logiciel Innovance®**, qui nous permet de gérer en quelques clics nos temps de travail au quart d'heure près, de piloter les budgets, d'importer la comptabilité et d'exporter toutes ces données pour présenter des tableaux de bord compréhensibles.

Mais surtout, depuis 2020, **toute l'équipe est mise à contribution** et les « référents conventions » s'appliquent à faire remonter toutes les informations nécessaires au pôle administratif. Cette répartition de la charge mentale nous permet à la fois d'être plus sereins et plus impliqués dans nos missions.

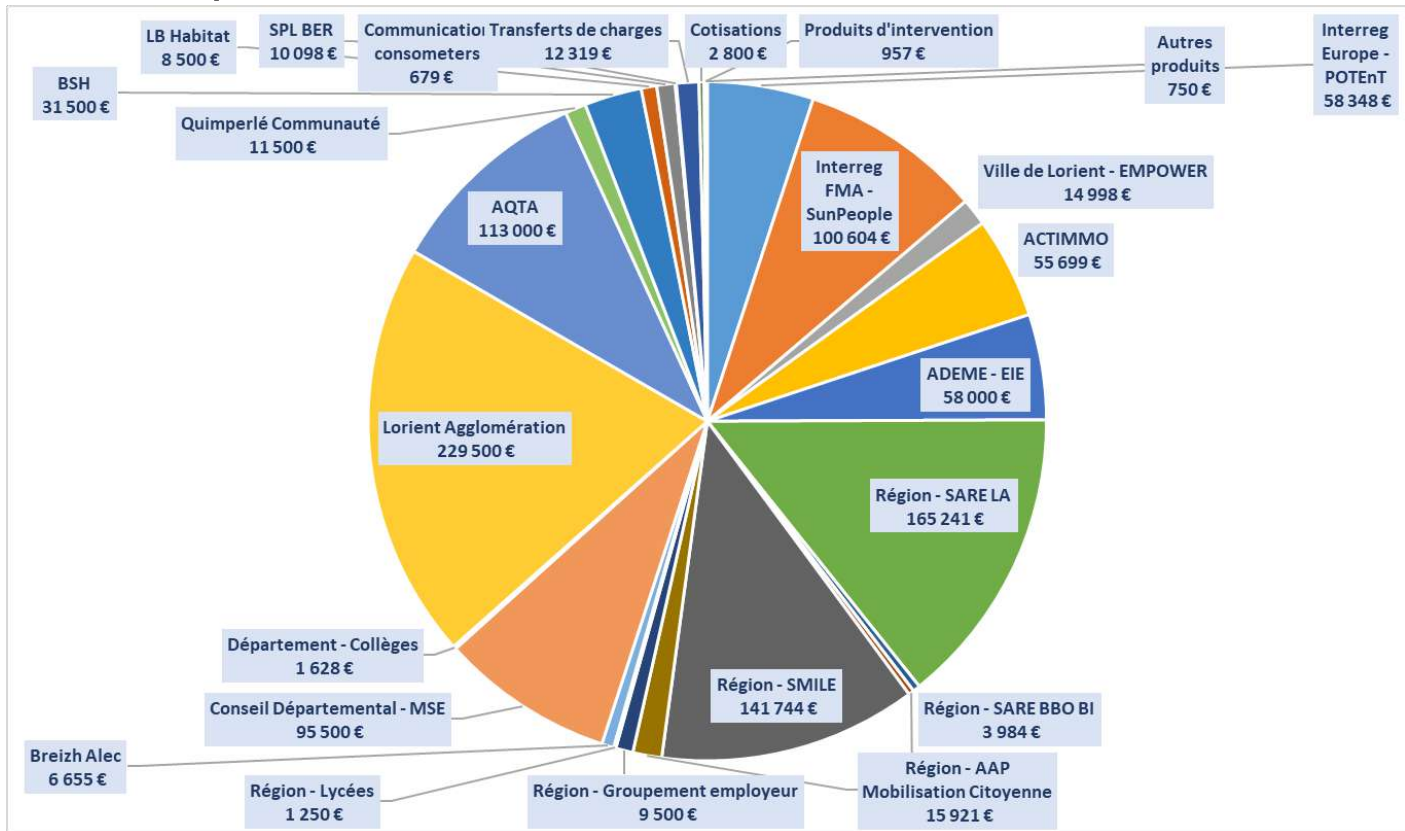
Enfin, nous pouvons compter sur les professionnels de **Ouest Conseil**, notre cabinet d'expertise comptable, sous la houlette de Gwenaël JAMBOU, ainsi que sur l'équipe de notre Commissaire aux Comptes, Emmanuelle SCHIER de **Sapience Audit**.

Bilan comptable

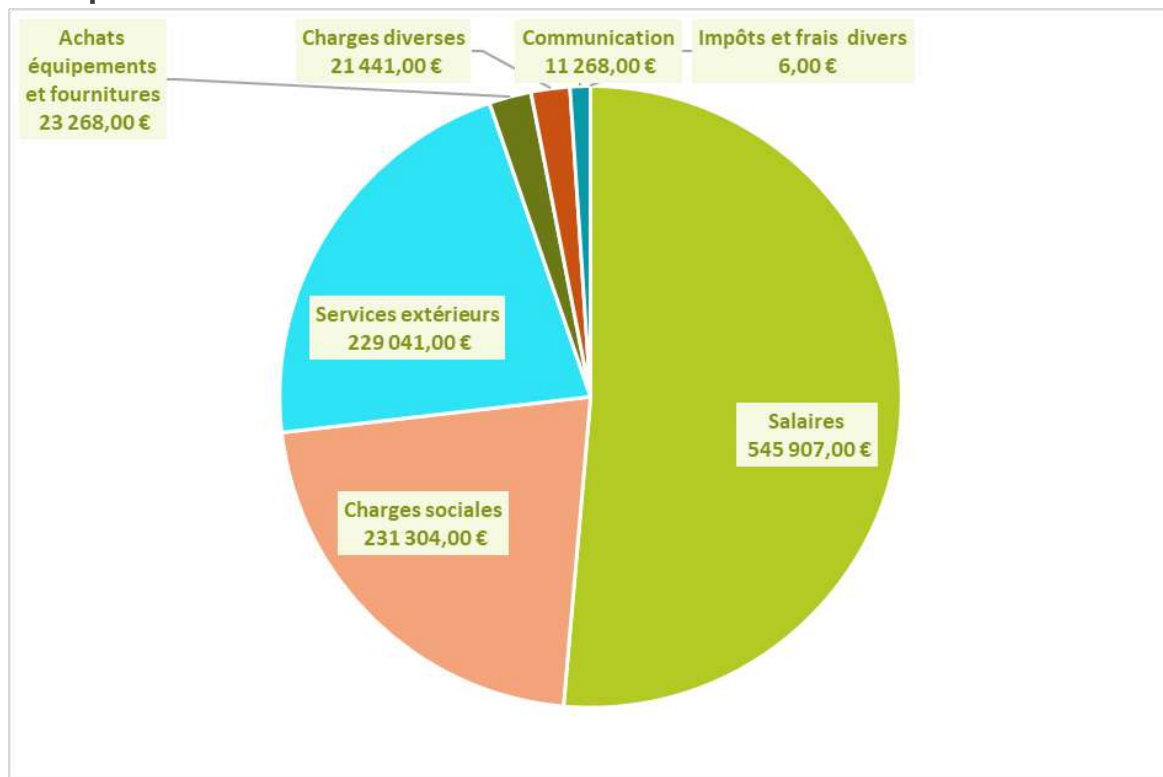
ACTIF	Net au 31/12/2020	Net au 31/12/2019
Actif immobilisé	36 815 €	31 750 €
Créances usagers et comptes rattachés	36 619 €	28 899 €
Créances	779 084 €	804 846 €
Disponibilités	151 935 €	87 685 €
Charges constatées d'avance	12 316 €	11 697 €
TOTAL	1 016 768 €	964 877 €
PASSIF	Net au 31/12/2020	Net au 31/12/2019
Fonds propres		
Report à nouveau	226 313 €	183 766 €
Résultat de l'exercice	85 475 €	42 547 €
Total fonds propres	311 789 €	226 313 €
Dettes		
Dettes établissements de crédit	15 967 €	19 533 €
Dettes fournisseurs	48 263 €	64 601 €
Dettes fiscales et sociales	92 167 €	74 478 €
Autres dettes	4 664 €	- €
Produits constatés d'avance	543 918 €	579 951 €
Total dettes	704 980 €	738 563 €
TOTAL	1 016 768 €	964 877 €

Compte de résultat

Produits d'exploitation : 1 147 617 €



Charges d'exploitation : 1 062 235 €



Résultat d'exploitation : 85 382 €

Ce **résultat exceptionnel** pour ALOEN s'explique principalement par deux facteurs : environ 15 000 € sont issus de la décision de l'Europe, en fin d'année, de financer le projet **Sunpeople à 100 % au lieu de 80**, et surtout 70 000 € proviennent du retard pris dans **l'évolution de la grille salariale de l'équipe** (hors cadres). Ce retard a été rattrapé 2021, mais tout cela vous sera exposé dans le prochain rapport d'activité.

Glossaire

Mieux nous comprendre

ADEME : Agence de la transition écologique

ADIL : Agence Départementale pour l'Information sur le Logement

ALEC : Agence Locale de l'Énergie et du Climat

ANAH : Agence Nationale de l'Habitat

ARS : Agence Régionale de Santé

AQTA : Auray Quiberon Terre Atlantique

AudéLor : Agence d'Urbanisme, de Développement Economique et Technopôle du Pays de Lorient

CAPEB : Confédération de l'Artisanat et des Petites Entreprises du Bâtiment

CAUE : Conseil d'Architecture, d'Urbanisme et de l'Environnement

CCI : Chambre de Commerce et d'Industrie

CIE : Conseiller(e) Info Energie

CEE : Certificat d'Économies d'Énergie

CLER : Réseau pour la Transition Energétique

CMA : Chambre des Métiers

COT : Contrat d'Objectif Territorial

CRE : Commission de Régulation de l'Énergie

EIE : Espace Info Énergie

EIH : Espace Info Habitat de Lorient Agglomération

EnR : Énergie Renouvelable

FAIRE : Faciliter, Accompagner et Informer pour la Rénovation Énergétique

FEDER : Fonds Européen de Développement Régional

FLAME : Fédération des Agences Locales de l'Énergie et du Climat

MDE : Maîtrise de la Demande en Energie

MDL : Maison du Logement d'Auray Quiberon Terre Atlantique

MSE : Morbihan Solidarité Energie

PCAET : Plan Climat Air Energie Territorial

PEEC : Performance Energétique des Entreprises et des Commerces

PIG : Programme d'Intérêt Général

PLRH : Plate-Forme Locale de Rénovation de l'Habitat

PLU : Plan Local d'Urbanisme

POTenT : Public Organisations Transform Energy Transition

QPV : Quartier Prioritaire des Villes

SARE : Service d'Accompagnement à la Rénovation Energétique

SCOT : Schéma de Cohérence Territorial

SEN : Sensibilisation à l'Énergie par le Numérique

SMILE : Smart Ideas to Link Energies

SPL BER : Société Publique Locale Bois Energie Renouvelable

SPPEH : Service Public de la Performance Energétique de l'Habitat

Notes

Notes

Notes

ALOEN est présente à **Lorient** et à **Auray**

LORIENT

Espace Info Habitat

6 rue de l'Aquilon - 56100 LORIENT

02 97 21 29 38 - contact@aloen.fr



AURAY

Maison Du Logement

17 rue du Danemark - Porte océane

CS 70447 - 56404 AURAY cedex

09 67 20 06 57 - info.energie@maison-du-logement.fr

